



# Power Mark Gold™ Meter Socket Load Center with Feed Thru Lugs

## Surface Mounted for Overhead or Underground Wiring

### Catalog Numbers:

TSMF420CSFL 200 AMP MAX

TSMF415CSFL 150 AMP MAX

### General:

To comply with the National Electrical Code and Underwriters Laboratories, the load center must be in accordance with the information included on the label on the inside of the equipment. This must also be done accordance with applicable local electrical codes, and by a qualified electrical contractor and/or licensed electrician.

**WARNING:** Hazard of electrical shock or burn. Turnoff power before working inside this equipment.

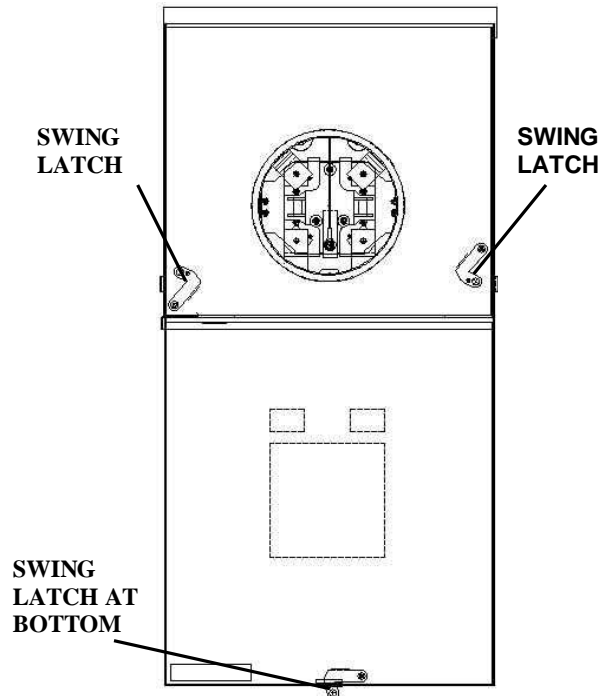


Figure 1

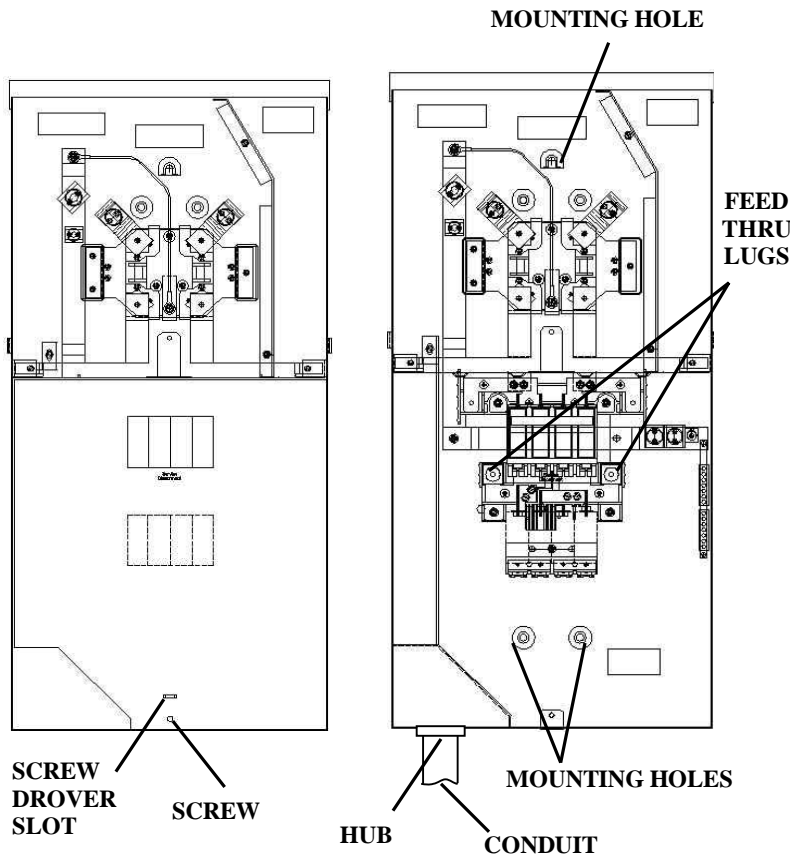


Figure 2

Figure 3

### 1. Remove front covers (Figure 1)

- Meter Cover – Rotate the Swing Latches-2nos. in the direction as shown by arrows to disengage the Meter Cover from the Box. Remove the cover from meter socket load center.
- Main Device and Branch Cover- Rotate pivotal latch up at bottom of the cover. Lift up cover and remove

### 2. Remove Shield (Figure 2)

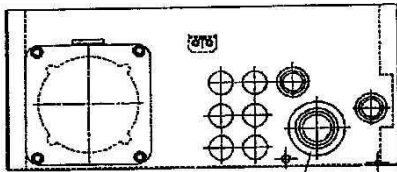
- Loosen fastening screw at bottom of shield. (Screw will be retained in the shield).
- Lift shield out with screwdriver blade inserted under loop.

### 3. Install conduit hub (Figure 3)

- Fasten hub to load center using screw provided.
- Screw conduit into hub.

### 4. Mount Box (Figure 3)

- Mount box-using fasteners of the appropriate size and length for the application.



KNOCKOUT CENTER KO  
INWARD THEN OUTER RINGS

Figure 4

**5. Remove branch circuit knockouts (Figure 4)**

- a. First knock center KO inward.
- b. Then outer rings should be alternately pried up or driven in, on at a time

**6. Pull incoming service and branch circuit wiring into box.**

**7. Wire mains and neutrals (Figure 5)**

- a. Wire A and B phases and Ground as shown.
- b. Recommended feed wire loop to be 8<sup>3/4</sup>” minimum

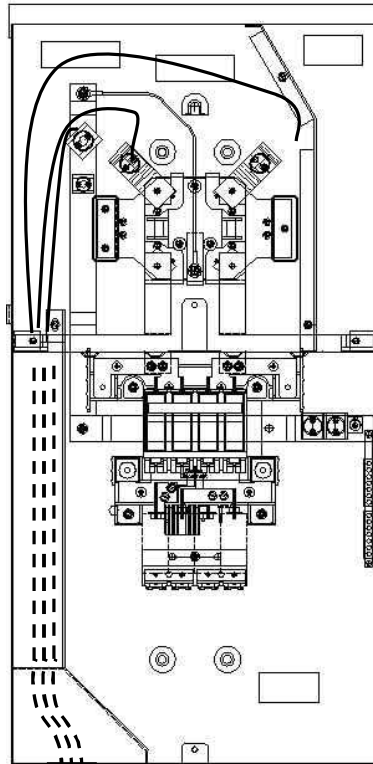


Figure 5

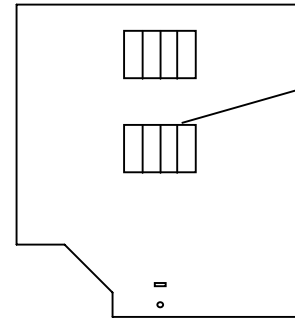
A B GRND

**8. Plug the branch breakers into the interior**

- a. The following breakers can be used:  
 THHQL  
 THQL  
 THQL-AFCI  
 THQL-GFCI  
 THQP  
 TXQL

**9. Wire the branch circuit breakers and feed thru lugs**

**10. Important:** Tighten all electrical connections before energizing.



PLACE  
SCREWDRIVER  
HERE AND TAP  
WITH HAMMER

Figure 6

**11. Remove shield knockouts (Figure 6)**

- a. Place screwdriver as shown and tap inward.

**12. Install Shield**

- a. Run in shield fastening screw.

**13. Identify circuits.**

- a. For user's convenience

**14. Replace covers**

- a. Secure meter cover with two latches.
- b. Secure main and branch cover with latch at bottom.

These instructions do not purport to cover all details or variations in equipment nor to provide for every possible contingency to be met in connection with installation operation or maintenance. Should further information be desired or should particular problems arise which are not covered sufficiently for the purchaser's purposes, the matter should be referred to the GE Company.



GE Consumer & Industrial

General Electric Company  
 41 Woodford Ave., Plainville, CT 06062  
 © 2006 General Electric Company



## Power Mark Gold™ Centro de Carga con Conector para Medidor con Zapata para paso de Conexión

### Montaje de Superficie para Cableado Arriba o Subterráneo

#### Números de catálogo:

TSMF420CSFL 200 AMP MAX

TSMF415CSFL 150 AMP MAX

#### General:

Para cumplir con el Código Eléctrico Nacional (National Electrical Code) y con los Laboratorios Aseguradores (Underwriters Laboratories), el centro de carga debe instalarse de acuerdo con la información incluida en la etiqueta que se encuentra en el interior del equipo. Esto debe hacerse también siguiendo los códigos eléctricos locales aplicables y debe ser realizado por un contratista eléctrico calificado o un electricista autorizado.

**ADVERTENCIA:** Riesgo de descarga o quemadura eléctrica. Desconecte la energía antes de trabajar en el interior de este equipo.

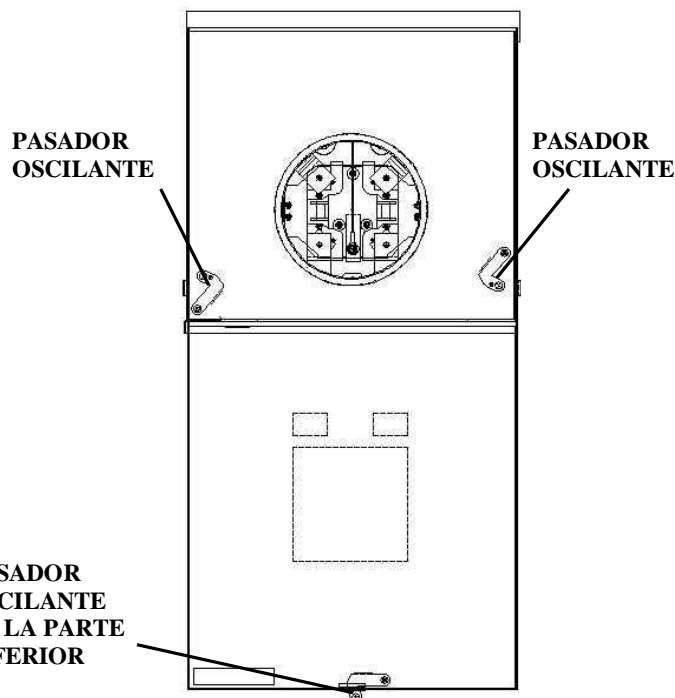


Figura 1

#### 1. Retire las cubiertas frontales (Figura 1)

- Cubierta de la base de medición – Rote los pasadores oscilantes en la dirección indicada por las flechas para liberar la cubierta de la base de medición de la caja. Retire la cubierta de la Centro de carga con conector para medidor.
- Cubierta del dispositivo principal y secundario - Rote el pasador pivotante situado en la parte inferior de la cubierta. Levante y retire la cubierta.

#### 2. Retire la cubierta de protección (Figura 2)

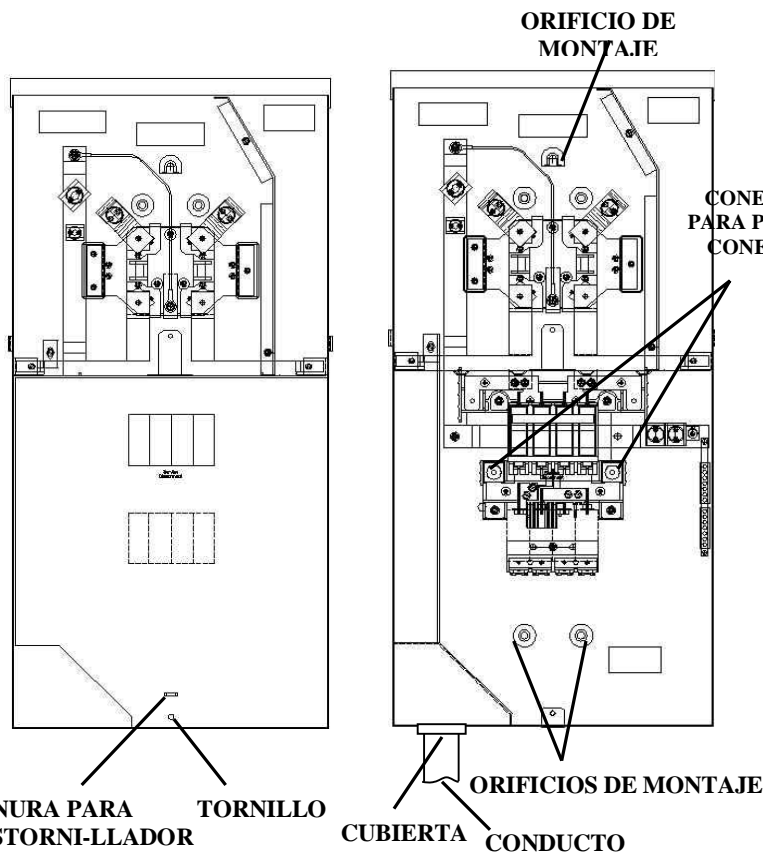
- Afloje el tornillo sujetador en la parte inferior de la cubierta de protección. (El tornillo permanecerá en la cubierta).
- Levante la cubierta de protección insertando la paleta del destornillador por debajo del bucle.

#### 3. Instale la cubierta del conducto (Figura 3)

- Ajuste la cubierta al centro de carga usando el tornillo suministrado.
- Atornille el conducto a la cubierta.

#### 4. Monte la caja (Figura 3)

- Monte la caja utilizando sujetadores del tamaño y la longitud apropiados para la aplicación.

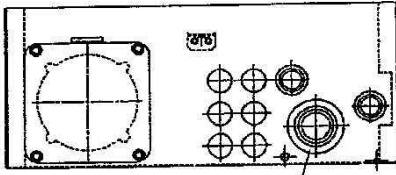


RANURA PARA TORNILLO DESTORNI-LLADOR

Figura 2

ORIFICIO DE MONTAJE  
CUBIERTA CONDUCTO

Figura 3



Empuje la pestaña del orificio central hacia adentro y, luego, los anillos externos

Figura 4

**5. Retire las pestañas de los orificios de los circuitos secundarios (Figura 4)**

- a. Primero, empuje hacia adentro la pestaña del orificio del centro.
- b. Luego, deben levantarse alternadamente los anillos exteriores, uno por uno.

**6. Lleve los cables de entrada y de la línea secundaria hacia el interior de la caja.**

**7. Instale el cable principal y el neutro (Figura 5)**

- a. Conecte las fases A y B y la conexión a tierra como se indica.
- b. Se recomienda que el bucle del cable alimentador sea de 8 3/4" de pulgada, como mínimo.

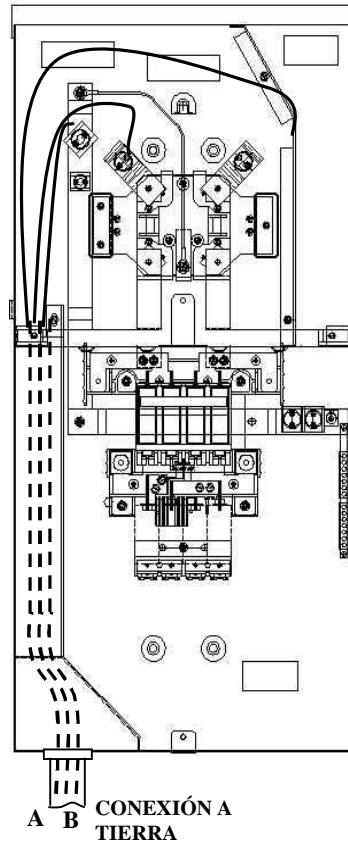


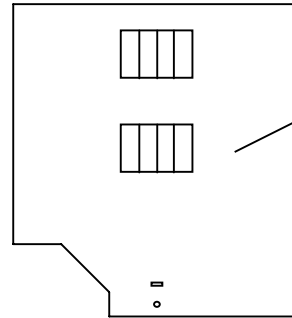
Figura 5

**8. Conecte los disyuntores de los circuitos secundarios al interior**

- a. Pueden usarse los siguientes disyuntores:  
 THHQL  
 THQL  
 THQL-AFCI  
 THQL-GFCI  
 THQP  
 TXQL

**9. Instale los cables de los disyuntores de circuitos secundarios y conector para paso de conexión**

**10. Importante:** Apriete todas las conexiones antes de enviar la energía.



COLOQUE EL DESTORNILLADOR AQUÍ Y GOLPEE CON UN MARTILLO

Figura 6

**11. Retire las pestañas de los orificios de la cubierta de protección (Figura 6)**

- a. Coloque el destornillador como se indica y golpee hacia adentro.

**12. Instale la cubierta de protección**

- a. Inserte el tornillo de sujeción de la cubierta de protección.

**13. Identifique los circuitos**

- a. Para conveniencia del usuario.

**14. Coloque de nuevo las cubiertas**

- a. Asegure la cubierta de la base de medición con dos pasadores.
- b. Asegure la cubierta del circuito principal y secundario con el pasador de la parte inferior.

Estas instrucciones no pretenden cubrir todos los detalles o variaciones en el equipo ni ofrecer respuestas para cualquier contingencia posible que pueda encontrarse en relación con la instalación, operación o mantenimiento. Si se desea información adicional o si surgen problemas específicos que no estén cubiertos de manera suficiente para los propósitos del comprador, debe informarse del asunto a la Compañía GE.



GE Consumer & Industrial

General Electric Company  
 41 Woodford Ave., Plainville, CT 06062  
 © 2006 General Electric Company