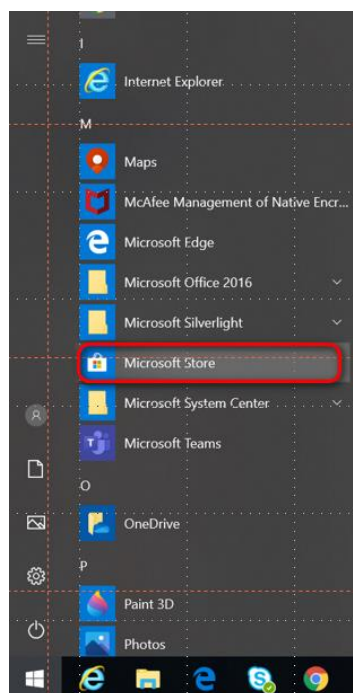

ABB Connect Win10 版安装指南

欢迎大家使用 ABB Connect。它将给你带来便捷与效率，让你迅速获取 ABB 电气的各种资料和信息。

安装步骤

1. 进入 MS Store

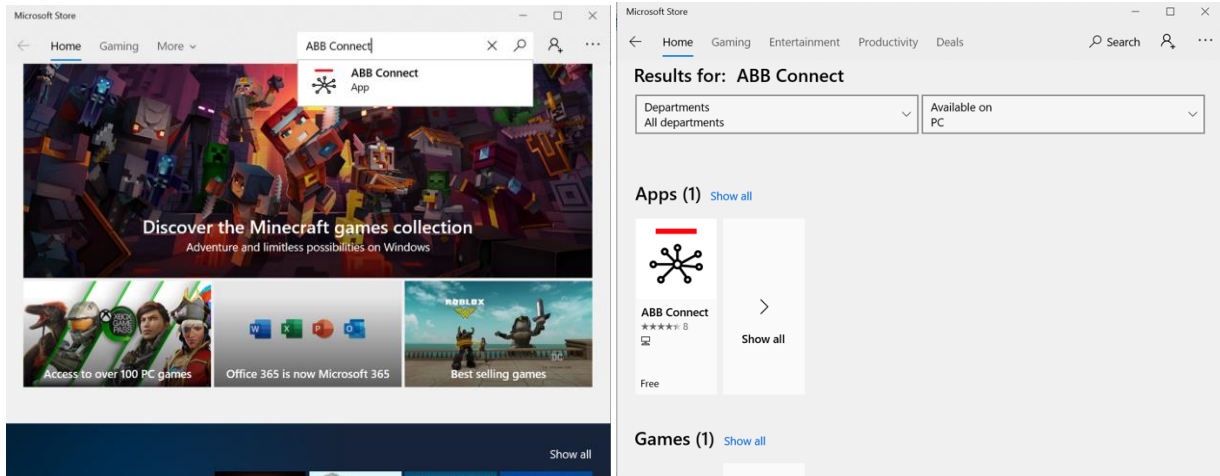
点击 Win10 界面左下角的 Windows 图标，滑动鼠标，在分类 M 中找到“Microsoft Store”，然后点击进入微软应用商店。或在屏幕左下角的搜索框里输入”store”后，找到并进入 MS Store。



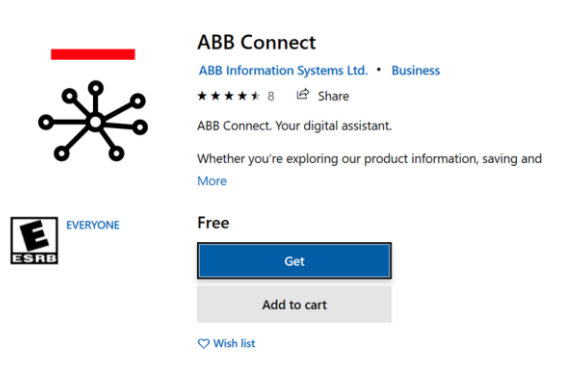
2. 找到“ABB Connect” APP

点击“Search”图标，输入”ABB Connect“。然后点击找到的应用：“ABB Connect”。

或者，你也可以点击[此处](#)直接进入 MS Store 的 ABB Connect 下载界面。



3. 点击“Get”，开始安装

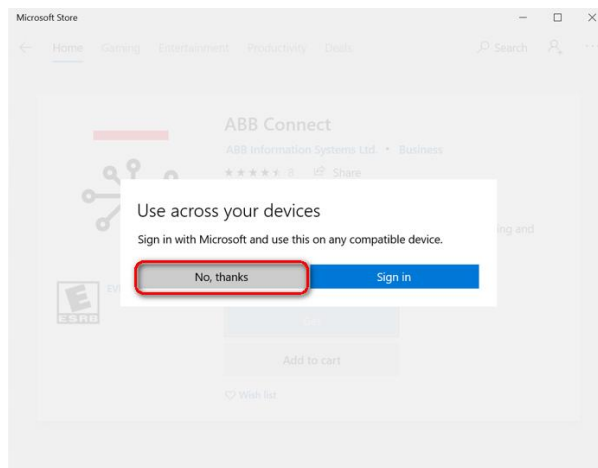


4. 登录微软应用商店

在此，会出现微软应用商店的登录界面，如下图所示。因为下载 APP 需要提示你登录应用商店。

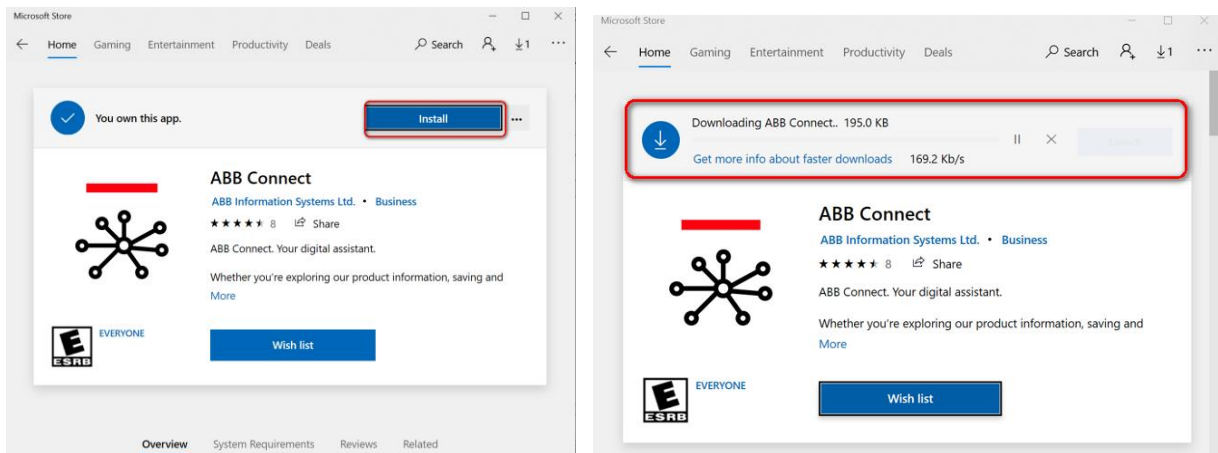
在此，如果你不清楚您的微软账号，建议您选择不登录，即您**不要**点击【Sign in】而是点击 - 【“No, Thank”】。选择“No,Thanks”后，通常情况下也能继续安装。也不影响您的后续使用。

若不登录下载不了，就需要输入您的微软账号。通常情况下，若您使用的是个人电脑，你会以个人名义注册微软账号，在此，就请输入您个人的微软账号密码，而不是公司给你配置的电脑上的账号密码。若您使用的是公司派发的电脑，请联系您公司的电脑部门，看是否您有微软的账号。（注意：此微软帐号不是您电脑的开机账号与密码）



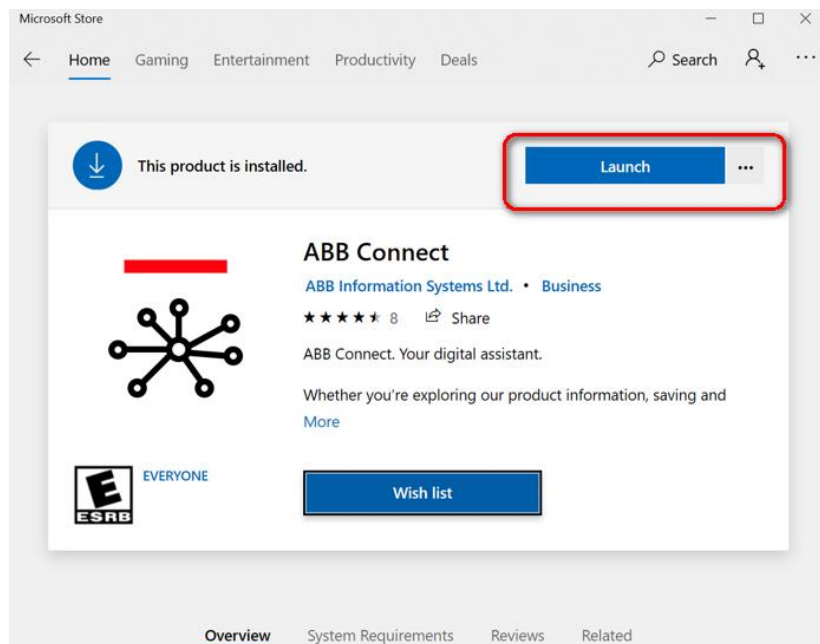
5. 下载 APP

点击“install”后，会出现右图所示的下载过程示意，表明正在下载 ABB Connect 应用程序。



6. 安装 APP

点击“Launch”，开始安装。



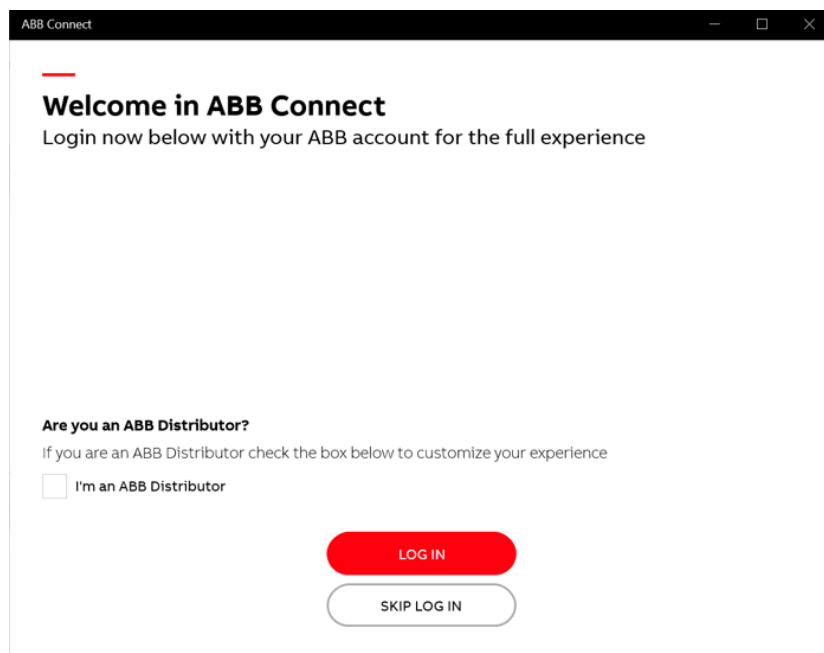
7. 登录“Login”选择

若您是 ABB 的经销商，请选择“我是 ABB 的分销商“

若您已经有 myABB 账号，则点击【**登录 (LOGIN)**】，输入您的账号（邮箱、密码），然后点击【**login**】。若没有，则请选择【**SKIP LOG IN**】。

注：

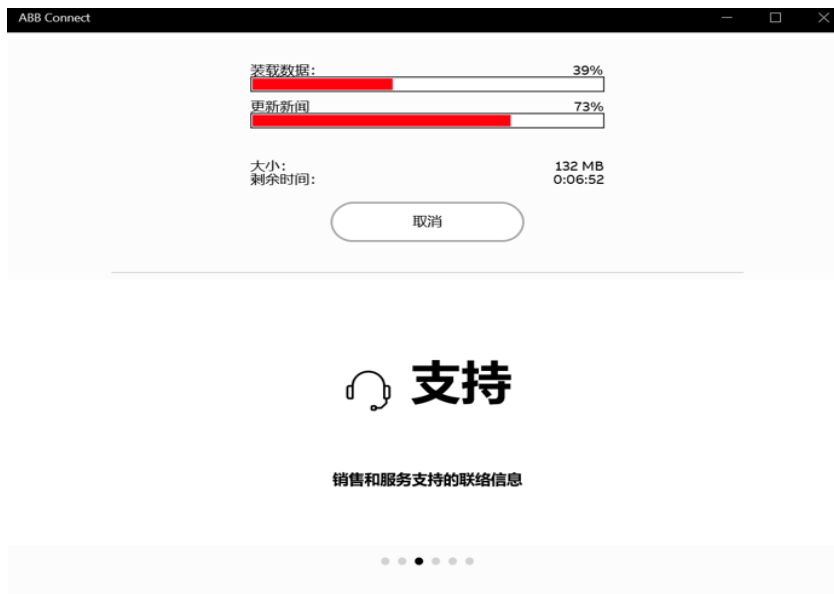
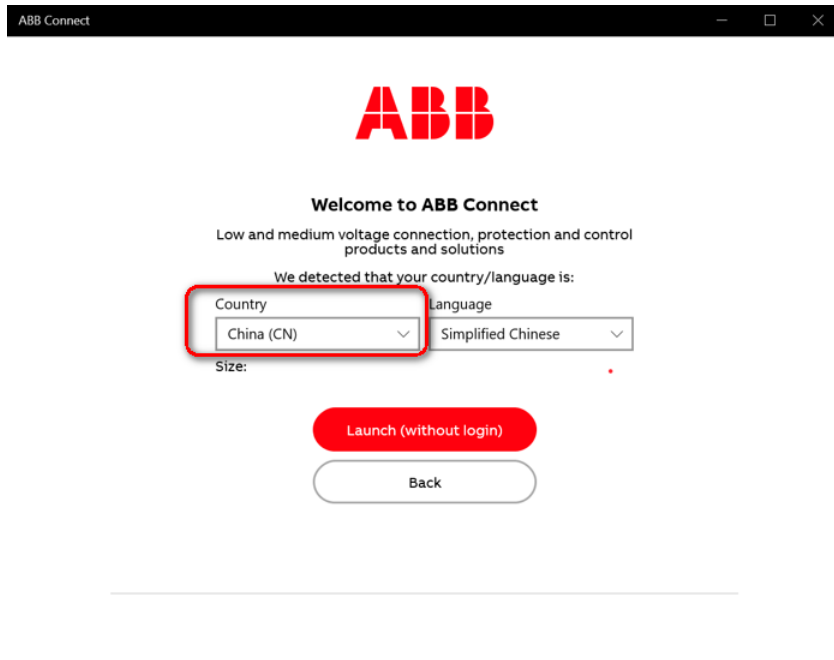
1. 若您是 ABB 的员工，请使用您的 ABB 账号登录。
2. 若您不是 ABB 员工，您可以使用 myABB 账号登录。myABB 账号是指您在 ABB 官网（www.abb.com.cn）或其它 APP 应用时注册的 ABB 账号。
3. 点击【**LOG IN**】后，若您忘记了账号密码，则点击【**Forgot your password**】在此重新修改密码。
4. 若发现没有 myABB 的账号，则可点击【**Sign up**】进行注册。请按照页面提示进行注册，大约需要 3-5 分钟。



您也可以点击左上角的【X】按钮，退回到前一步。

8. 选择国家/地区和语言

如果在您的电脑操作系统中，语言设定为中文，国家或地区设定为中国，则 APP 上默认的国家及语言是【中国 China(CN)】、【简体中文 Simplified Chinese】，通常不需修改。若否则，您需要选择国家及语言为：中国-简体中文。选择后请等待，直到“大小 (size)”计算完毕（文字【Size】所在行的右边出现数字），然后点击【启动 Launch】，开始下载内容。

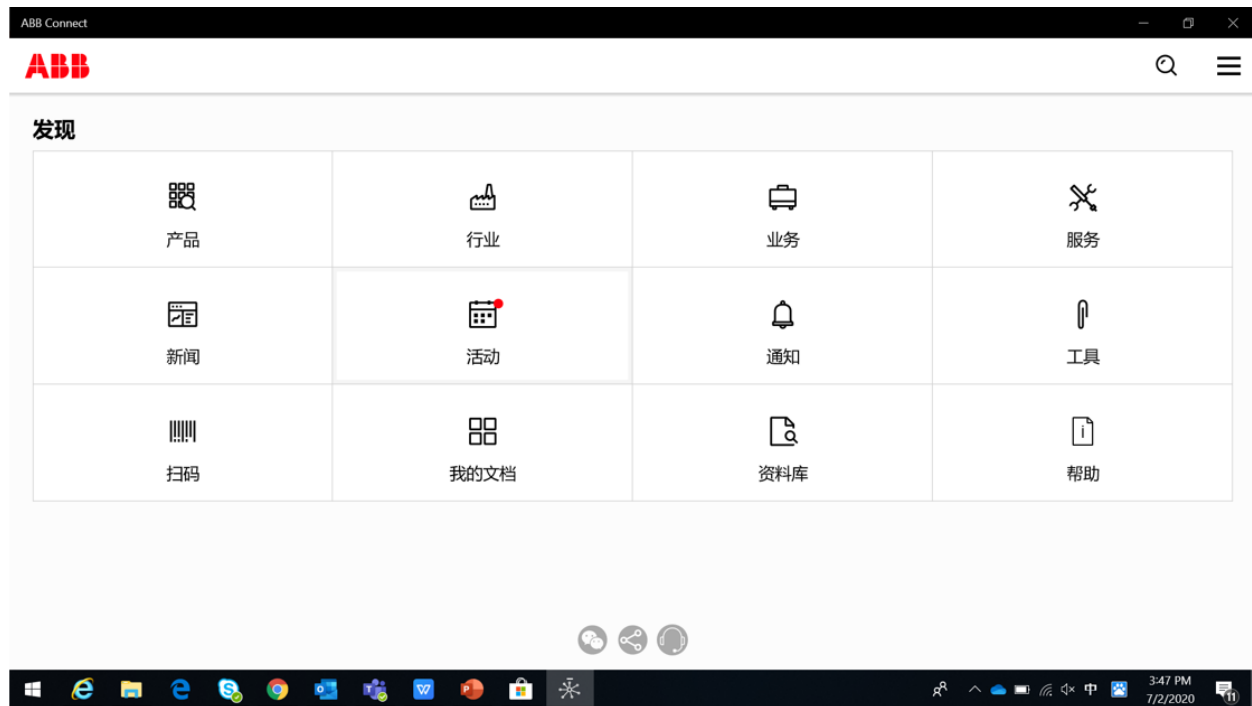


9. 个人偏好设置

若你已登录，则会出现您的个人偏好设置页，请依照您的情况酌情填写。然后点击【OK】完成安装。

10. 初步安装完毕

安装完毕后，以下界面会出现。



11. 设置内容与文档更新模式（重要!!!）

在 ABB Connect 里的【设置】界面里，在【版本更新】条目下，请选择内容与文档的自动更新，如下图。



注：

1. 自动更新，是指新内容或已经下载的文档有新版时，自动从后台的云服务器上同步到您的设备上。
2. 若您没有设定为自动更新，当后台有新内容时，会在 APP 界面的右上角出现小红点，提示您有新内容。此时，需要您点击右上角的图标，然后再【更新】栏目中进行手动更新。

12. 补充登录（可选）

若在安装过程中，您没有登录（login），请在 ABB Connect 的首页界面中，点击“设置”，在“登陆”条目下输入您的用户名和密码进行登录。

注：登录后的用户，若您同时在一台或多台设备上使用 ABB Connect，则您自己定制的信息会在这些设备间自动同步。