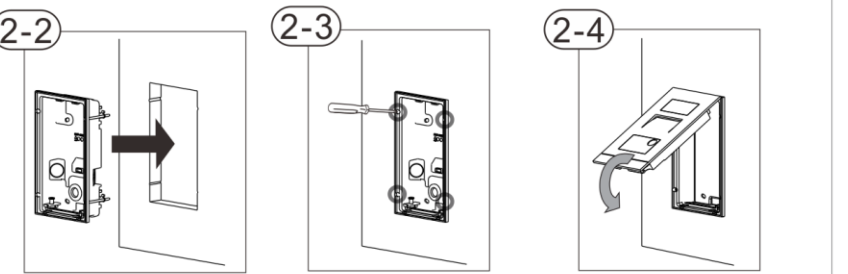
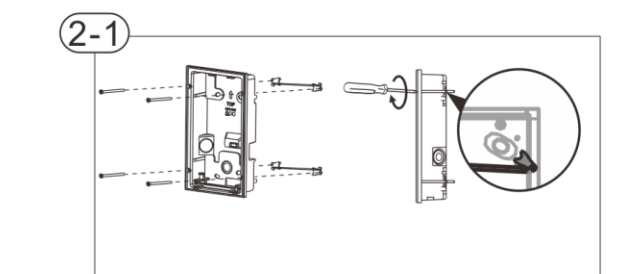
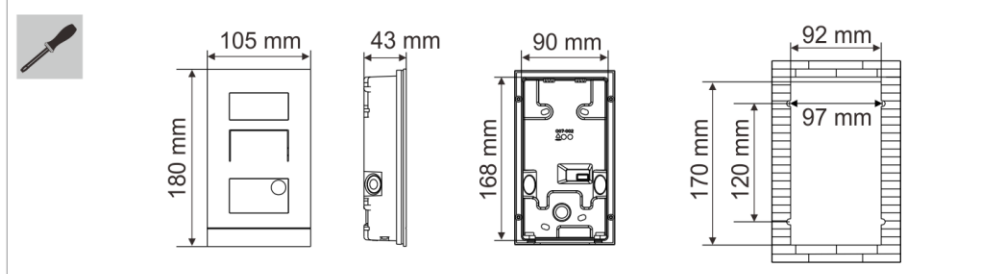
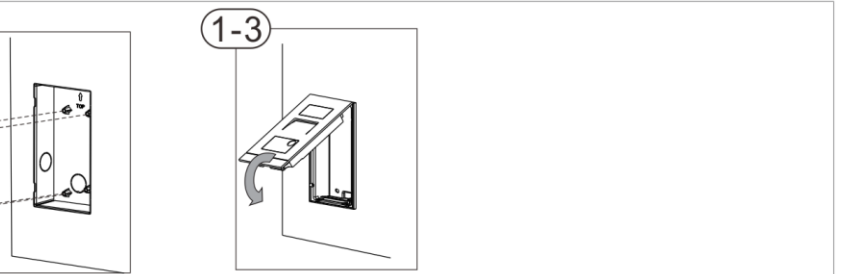
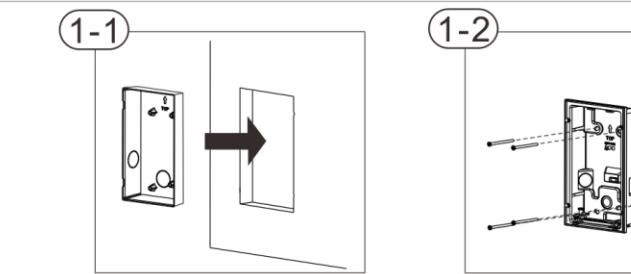
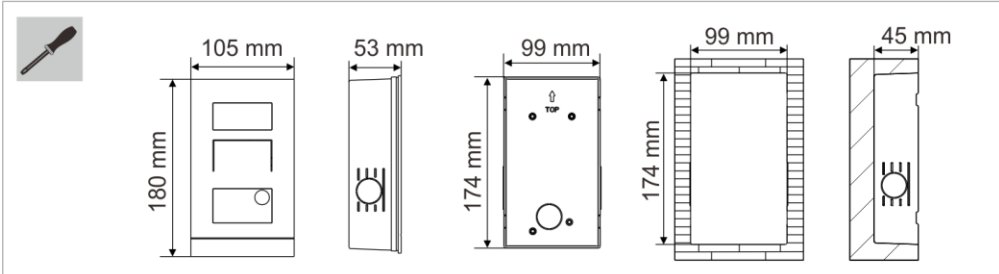


Service
 For European Union countries, please contact:
 ABB S.p.A - Viale dell'Industria 18, 20010 Vittuone (MI), Italy
 For Non-EU countries, please contact:
 ABB Genway Xiamen Electrical Equipment Co., LTD.
 No. 7 Fangshan South Road, Xiang An, Xiamen, Fujian 361000, China
<http://new.abb.com/low-voltage/products/residential-products/door-communication>



Мини видео наружная станция

ПРЕДУПРЕЖДЕНИЕ

При прямом или косвенном контакте с токоведущими деталями происходит опасное протекание тока через тело человека. Последствиями этого могут быть электрический шок, ожоги или смерть.
 > Перед монтажом и демонтажом оборудования отключите питание!
 > Работы в сети с напряжением 110-240 В должны производиться только специалистами по электрооборудованию!

- Внимательно прочитайте инструкцию по монтажу устройства и сохраните ее для дальнейшего использования.
- Подробное руководство пользователя доступно по ссылке в разделе «Услуги» или путем сканирования QR-кодов (требуется устройство с соответствующим программным обеспечением).

Целевое назначение

Наружная станция является частью домофонной системы ABB-Welcome и работает исключительно с компонентами этой системы. Мини видео наружная станция имеет 1/2 круглые кнопки, световой переключатель или защита вызова, программируемая для кнопки, встроенное устройство для чтения ID карты и до 2 замковых соединений.

Адресация

Для наружных станций: С помощью переключателя 1 установите адрес наружной станции (1 до 9).
 Для внутренних станций: С помощью левого переключателя 2 установите адрес наружной станции по умолчанию (1 до 9).

Затем используйте два других переключателя и двухрядные переключатели 3, чтобы установить адрес (сотни, десятки и единицы цифры, например 001) внутренней станции

Технические характеристики

Однопроводные зажимы	2 x 0.28 mm ² - 2 x 0.75 mm ²
Тонкопроводные зажимы	2 x 0.28 mm ² - 2 x 0.75 mm ²
Напряжение на шине	20-30 В DC
Защита	IP 54
Источник питания, дверной замок (Блокировка-GND)	18V 4 A импульсивный, 250 mA блокировка
Независимый выход, дверной замок (COM-NC-NO)	30 V AC/DC 1 A
Рабочая температура	-40 °C - +70 °C -40 °F - +158 °F

Установка в уже имеющуюся внешнюю вызывную станцию и подключение

Монтаж в стену (с коробом, монтируемым в стену)

- Сделать квадратное углубление в стене и поместить туда монтируемый короб.
- Поместить нижнюю крышку станции открытого типа в углубление и закрепить винтами.
- Осуществить прокладку электрических проводов и закрыть станцию открытого типа.

Монтаж в стену (пустотелая стена)

- Установить винты и зажимы на станцию открытого типа.
- Зафиксировать на стене; установить и затянуть винты.
- Осуществить прокладку электрических проводов и закрыть станцию открытого типа.

Монтаж на поверхности

3-1. афисировать нижнюю крышку станции открытого типа на стене с помощью винтов, осуществить прокладку электрических проводов и закрыть станцию открытого типа.

Меры предосторожности при установке

Когда делаете квадратное углубление для нижней крышки оборудования, необходимо контролировать закладную глубину, чтобы обеспечить полное примыкание наружной кромки нижней крышки к стене, и не рекомендуется оставлять большой зазор между открытыми деталями внешней оболочки и стеной после установки оборудования; Не устанавливать в дождливой, влажной и пыльной среде, а также вблизи предметов с высокой температурой и сильной коррозии.

Монтаж и подключение

1	Разъем для обновления программного обеспечения устройства
2	Поворотный переключатель для установки адреса ОС (1-9)
3	Настройка тона обратной связи кнопки: ВКЛ/ВЫКЛ
4	Настройка общего вызова для всех внутренних станций в одной семье: ВКЛ/ВЫКЛ Если GC=ВКЛ, нажмите кнопку 1/кнопку 2, все IS звонят Функция конфигурации 1ой/2ой круглой кнопки 5A мини видео наружная станция с одной кнопкой 3 -> ВЫКЛ; 4 -> ВЫКЛ = Вызов IS 001 3 -> ВКЛ; 4 -> ВЫКЛ = Включается свет 3 -> ВЫКЛ; 4 -> ВКЛ =Вызов блокировки 3 -> ВКЛ; 4 -> ВКЛ = Вызов IS 001 5B мини видео наружная станция с двумя кнопками 3 -> ВЫКЛ; 4 -> ВЫКЛ = Вызов IS 001/002 3 -> ВКЛ; 4 -> ВЫКЛ =Включается свет/вызов IS 001 3 -> ВЫКЛ; 4 -> ВКЛ =Вызов блокировки/вызов IS 001 3 -> ВКЛ; 4 -> ВКЛ = Вызов IS 001/вызов IS 002

6	Настройка видео режима PAL/NTSC ВЫКЛ = PAL видео режим ВКЛ = NTSC видео режим
7	Настройка блокировки по умолчанию ВЫКЛ = настройка (Блокировка-GND) как блокировки по умолчанию ВКЛ = настройка (COM-NC-NO) как блокировки по умолчанию * Блокировка по умолчанию контролируется кнопкой "разблокировки" на IS
8	Подключаемые зажимы (a,b) для подключения шины
9	Подключаемые зажимы (Выход-GND) для кнопки выхода
10	Подключаемые зажимы (Блокировка-GND) для дверного замка
11	Подключаемые зажимы (COM-NC-NO) для независимого выхода, дверного замка
12	Поворотный переключатель для регулировки времени разблокировки по умолчанию, 1-10с
13	Поворотный переключатель для регулировки громкости динамика

Эксплуатация

1	Индикатор мигает медленно, чтобы указать, что вызов устанавливается Индикатор мигает быстро, чтобы указать, что система занята
2	Индикатор загорается, чтобы указать, что связь возможна
3	Индикатор загорается, чтобы указать, что дверь разблокирована
4	Если круглая кнопка с устройством для чтения ID карты, пожалуйста, найдите детали в инструкции наружной станции.

Utendørs mini videostasjon

ADVARSEL

Ved direkte eller indirekte kontakt med spenningsførende deler, går farlig strøm gjennom kroppen. Følgen kan være elektrisk støt, forbrenning eller dødsfall.
 > Koble fra nettspenningen før montering og demontering!
 > Arbeid på 110-240 V-nettet må bare utføres av fagpersonale.

- Les montasjeveiledningen nøye og ta vare på den.
- Du finner en detaljert bruksanvisning via koblingen i kapittelet «Service» eller ved å skanne QR-kodene. (Du trenger da en enhet med programvare til dette.)

Forskriftsmessig bruk

Den utendørs stasjonen er en del av dørkommunikasjonssystemet ABB-Welcome, og brukes utelukkende med komponenter fra dette systemet. Den utendørs videostasjonen har trykknapper, lysbryter eller samtalevakt programmerbar for knappen, innebygd ID-kortleser og opptil 2 låstilkoblinger

Adressering

For utendørs stasjoner: Med valgbryteren 1 angis adressen til utendørs stasjon (1 til 9).
 For innendørs stasjoner: Med den venstre valgbryteren 2 angis adressen til standard utendørs stasjon (1 til 9).

Bruk deretter de to valgbryterne og DIP-bryterne 3 for å angi adressen (hundre, ti og enhetsifre, f.eks. 001) for innendørsstasjonen.

Tekniske data

Entrådede klemmer	2 x 0.28 mm ² - 2 x 0.75 mm ²
Fintrådede klemmer	2 x 0.28 mm ² - 2 x 0.75 mm ²
Bussspenning	20-30 V DC
Beskyttelse	IP 54
Strømforsyning, døråpner (Lock-GND)	18V 4 A rask, 250 mA treg
Ujordet utgang, døråpner (COM-NC-NO)	30 V AC/DC 1 A
Driftstemperatur	-40 °C - +70 °C -40 °F - +158 °F

Montering i en eksisterende utendørs stasjon og tilkobling

Montering i vegg (med veggboкс)

- Skjær et firkantet spor i vegg, og sett veggboксen inn i den.
- Sett det nederste dekslet på utendørsstasjonen i sporet, og fest den med skruer.

- Koble til ledningene, og lukk utendørsstasjonen.

Montering i vegg (i hulrom)

- Monter skruene, og klem utendørsstasjonen inn.
- Fest den det på vegg, skru til, monter og skru skruene fast.
- Koble til ledningene, og lukk utendørsstasjonen.

Montering på utsiden

3-1 Fest det nederste dekslet på utendørsstasjonen på vegg med skruer, koble til ledningene, og lukk utendørsstasjonen.

Forholdsregler for montering

Når du åpner et firkantet spor for det nedre dekslet til utstyret, må du kontrollere innbyggingsdybden slik at den ytre kanten på det nedre dekslet kan festes helt til vegg, men du bør ikke la det være et stort gap mellom de eksponerte deler av forsideskallet og vegg etter at utstyret er montert; Ikke monter hvis det er regn eller i fuktige eller støvete miljøer, og ikke monter i nærheten av objekter med høy temperatur eller mye korrosjon.

Montering og tilkobling

1	Tilkobling for programvareoppdatering av enheten
2	Dreiebryter for å angi adresse til OS (1-9)
3	Tone for trykknapp: PÅ/AV
4	Angi generell oppkall til alle innendørs stasjoner i en gruppe: PÅ/AV Hvis GC=PÅ, trykk på knapp 1 / knapp 2, alle IS ringer Konfigurasjonsfunksjon for første/andre runde knappen 5A Utendørs minivideostasjon med en trykknapp 3 -> AV; 4 -> AV = Ring IS 001 3 -> PÅ; 4 -> AV = Slå på lys 3 -> AV; 4 -> PÅ = Samtalevaktenhet 3 -> PÅ; 4 -> PÅ = Ring IS 001 5B Utendørs minivideostasjon med to trykknapper 3 -> AV; 4 -> AV = Ring IS 001/002 3 -> PÅ; 4 -> AV = Slå på lys/ring IS 001 3 -> AV; 4 -> PÅ = Samtalevaktenhet/ring IS 001 3 -> PÅ; 4 -> PÅ = Ring IS 001/ring IS 002

6	Innstilling av videomodus PAL/NTSC AV = PAL videomodus PÅ = NTSC videomodus
7	Angi standardlås AV = angi (Lock-GND) som standardlås PÅ = angi (COM-NC-NO) som standardlås *Standardlås styres opplåsningsknappen på IS
8	Terminalklemmer (a,b) for bussforbindelse
9	Terminalklemmer (Exit-GND) for exit-knappen
10	Terminalklemmer (Lock-GND) for døråpner
11	Terminalklemmer (COM-NC-NO) for ujordet utgang, døråpner
12	Dreiebryter for å justere frigjøringsstid for standard dørås, 1-10 sek.
13	Dreiebryter for å justere høyttalervolumet

Bruk

1	LED blinker sakte for å indikere at samtale er etablert LED blinker raskt for å indikere at systemet er opptatt
2	LED lyser for å indikere at kommunikasjon er mulig
3	LED lyser for å indikere at døren er ulåst
4	For rund trykknapp med ID-kortleser, kan du finne informasjon i bruksanvisningen for utendørs stasjon.

