

Руководство по эксплуатации | 16.08.2023

# ABB-free@home<sup>®</sup>

## BA-M-x.230.1.1

### Коммутац. активатор, 4-, 8-кан., MDRC



1	Указания к руководству .....	3
2	Безопасность.....	4
2.1	Используемые символы и сигнальные слова .....	4
2.2	Использование по назначению.....	5
2.3	Применение не по назначению.....	5
2.4	Целевая группа/квалификация персонала .....	6
2.5	Указания по безопасности.....	7
2.6	Окружающая среда .....	8
3	Конструкция и функции .....	9
3.1	Комплект поставки .....	9
3.2	Обзор моделей .....	9
3.3	Функции .....	10
3.4	Общий вид устройства.....	14
4	Технические характеристики .....	15
4.1	Габаритные чертежи.....	16
5	Подключение и установка/монтаж .....	17
5.1	Указания по проектированию.....	17
5.2	Указания по безопасности.....	17
5.3	Схемы соединений.....	18
5.4	Монтаж и демонтаж .....	19
6	Ввод в эксплуатацию.....	21
6.1	Идентификация устройств и определение каналов .....	21
6.2	Варианты настроек для отдельных каналов .....	27
6.3	Параметр.....	30
7	Обновление .....	35
8	Техническое обслуживание .....	35
8.1	Очистка.....	35
9	Заметки .....	36
10	Индекс.....	37

# 1 Указания к руководству

Внимательно прочитайте настоящее руководство и следуйте всем изложенным в нем указаниям. Это позволит вам обеспечить безопасность при обращении с изделием, его надежную работу и долгий срок службы.

Храните руководство в надежном месте.

При передаче изделия другим лицам руководство следует передать вместе с ним.

ABB снимает с себя ответственность в случае возможного ущерба, вызванного несоблюдением требований руководства.

Для получения дополнительной информации или по вопросам об устройстве обращайтесь в АBB или посетите наш интернет-сайт:

<https://new.abb.com/ru>

## 2 Безопасность

Устройство изготовлено в соответствии с действующими на данный момент техническими правилами и безопасно в эксплуатации. Оно прошло необходимые испытания и поставлено в технически безопасном состоянии.

Тем не менее, существуют остаточные риски. Прочитайте и примите к сведению указания по технике безопасности.

ABB снимает с себя ответственность в случае возможного ущерба, вызванного несоблюдением указаний по технике безопасности.

### 2.1 Используемые символы и сигнальные слова

Следующие сигнальные слова указывают на особые опасности, связанные с использованием устройства, или сопровождают полезные указания.



#### Опасно

Опасность для жизни/серьезный вред здоровью

- Предупреждающий символ в сочетании с сигнальным словом «Опасно!» обозначает прямую угрозу для жизни или опасность причинения серьезного (необратимого) вреда здоровью.



#### Предупреждение

Серьезный вред здоровью

- Предупреждающий символ в сочетании с сигнальным словом «Предупреждение!» обозначает потенциальную угрозу для жизни или опасность причинения серьезного (необратимого) вреда здоровью.



#### Осторожно

Вред здоровью

- Предупреждающий символ в сочетании с сигнальным словом «Осторожно» обозначает опасность, которая может привести к незначительным (обратимым) травмам.



#### Внимание

Риск материального ущерба

- Этот символ в сочетании с сигнальным словом «Внимание!» обозначает ситуацию, которая может привести к повреждению изделия или другого имущества.



#### Указание

Этот символ в сочетании с сигнальным словом «Примечание» сопровождает полезные советы и рекомендации по более эффективному использованию изделия.



Предупреждение об опасном электрическом напряжении.

## 2.2 Использование по назначению

Эксплуатация устройства допускается только в пределах указанных технических параметров.

Устройство представляет собой модульный прибор шириной 4 или 8 НР для установки в распределительный щит. Устройство служит для управления электродвигателями (230 В АС / 24 В АС) солнцезащитных устройств: жалюзи, рольставней, рафштор, маркиз, роллет, занавесов, вертикальных жалюзи и др.

Встроенный шинный копплер обеспечивает возможность подключения к шине free@home.

Соединение с ABB-free@home<sup>®</sup> осуществляется посредством зажима сопряжения с шиной с передней стороны.

## 2.3 Применение не по назначению

Любое иное применение, не указанное в разделе главу 2.2 „Использование по назначению“ на стр. 5, считается недопустимым и может привести к причинению вреда людям и имуществу.

ABB не несет ответственность за ущерб, обусловленный недопустимым применением устройства. Все соответствующие риски несет исключительно пользователь или эксплуатирующая сторона.

Назначение устройства не предусматривает:

- самовольное внесение изменений в конструкцию
- ремонт
- эксплуатацию под открытым небом
- эксплуатацию в помещениях с повышенной влажностью
- эксплуатацию с дополнительным шинным копплером

## 2.4 Целевая группа/квалификация персонала

Монтаж, ввод в эксплуатацию и техобслуживание устройства разрешается осуществлять только специально подготовленным специалистам-электрикам с соответствующей квалификацией.

При этом специалист должен предварительно изучить данное руководство, понять его требования и следовать содержащимся в нем указаниям.

Специалист-электрик обязан обеспечить соблюдение действующих в его стране национальных норм, регламентирующих монтаж, функциональный контроль, ремонт и техобслуживание электроприборов.

Специалист-электрик должен знать «пять правил безопасности» (DIN VDE 0105, EN 50110) и следовать им:

1. Обесточить
2. Заблокировать от повторного включения
3. Убедиться в отсутствии напряжения
4. Заземлить и замкнуть накоротко
5. Укрыть или отгородить соседние детали, находящиеся под напряжением

## 2.5 Указания по безопасности



### **Опасно — электрическое напряжение!**

Электрическое напряжение! Опасность для жизни и опасность возгорания: электрическое напряжение 100-240 В.

При прямом или косвенном контакте с токоведущими деталями происходит опасное протекание тока через тело человека. Последствиями этого могут быть электрический шок, ожоги или смерть.

- К работам в сети с напряжением 100–240 В допускаются только специалисты-электротехники.
- Перед монтажом и демонтажем отключите сетевое напряжение.
- Никогда не используйте устройство с поврежденными соединительными кабелями.
- Не снимайте с корпуса устройства прочно привинченные крышки.
- Используйте устройство только в технически исправном состоянии.
- Не вносите изменения в конструкцию устройства и не ремонтируйте его, а также его компоненты или принадлежности.

## 2.6 Окружающая среда



### Не забывайте о защите окружающей среды!

Отслужившие свой срок электрические и электронные приборы запрещается выбрасывать вместе с бытовым мусором.

- Устройство содержит ценные материалы, которые допускают повторное использование. Поэтому после завершения эксплуатации сдайте его в соответствующий пункт приема вторсырья.

Все упаковочные материалы и приборы ABB имеют маркировку и контрольное клеймо для утилизации, проводимой согласно нормам и правилам. Утилизируйте упаковочный материал и электроприборы/их компоненты только путем сдачи в специализированные пункты приема вторсырья и службы утилизации.

Продукция соответствует требованиям законодательства, в частности, Закону ФРГ об электрическом и электронном оборудовании и Регламенту ЕС об обращении с химическими веществами (REACH).

(Директива ЕС 2012/19/EC WEEE и 2011/65/EC RoHS)

(Регламент ЕС REACH и Закон о реализации Регламента (ЕЭС) № 1907/2006)



### 3 Конструкция и функции

Изделие представляет собой активатор жалюзи для установки на DIN-рейку. В зависимости от исполнения устройство имеет четыре или восемь каналов и служит в качестве активатора для управления жалюзи и другими солнцезащитными устройствами.

Переключающие реле каналов взаимно блокируются на программном уровне.

Преимущества:

- 4 / 8 каналов для управления 4 / 8 жалюзи, рольставнями или маркизами
- Возможна работа с приводами от 24 В AC до 230 В AC.
- Обеспечивается защита одним линейным защитным автоматом двух каналов одновременно.



**Указание**

Основная информация по интеграции устройств в систему содержится в руководстве к системе. Его можно загрузить здесь: [www.abb.com/freeathome](http://www.abb.com/freeathome).

#### 3.1 Комплект поставки

В комплект поставки входит активатор жалюзи с зажимом сопряжения с шиной free@home Bus .

#### 3.2 Обзор моделей


Артикул	Наименование изделия	Каналы активатора	
BA-M-4.230.1.1	Коммутац. активатор, 4-кан., MDRC	4	
BA-M-8.230.1.1	Коммутац. активатор, 8-кан., MDRC	8	

Табл.1: Обзор моделей

## 3.3 Функции

### 3.3.1 Обзор функций

В таблице ниже представлен обзор возможных функций устройства. Варианты применения.

Подробное описание функций активатора жалюзи см. „Описание функций“ на стр. 11.

Подробное описание функций в комбинации с датчиком см.„Функции в комбинации с датчиком“ на стр. 13.


Символ в пользовательском интерфейсе	Информация
	Активатор жалюзи (активатор рольставней, активатор слухового окна, активатор маркизы)

Табл.2: Обзор функций

### 3.3.2 Описание функций

#### Функции активатора жалюзи

Активаторы жалюзи используются для самых разных целей. Например, они могут управлять двигателем рольставней, механическим слуховым окном или маркизой. Каждый канал активатора жалюзи free@home можно настроить на одну из этих функций с помощью параметра «Функция [4]».

В зависимости от выбранного типа активатора различаются символ и поведение при аварийной сигнализации, в принудительном положении и при открытом окне.

Событие		Поведение			
		Активатор рольставни	Активатор жалюзи	Активатор слухового окна	Активатор маркизы
Сигнализация ветра	Наступило	поднять и заблокировать	поднять и заблокировать	закрыть и заблокировать (v) <sup>1</sup>	убрать и заблокировать (^) <sup>2</sup>
	Утратило актуальность	на выбор	на выбор	на выбор	на выбор
Сигнализация дождя	Наступило	опустить и заблокировать	поднять и заблокировать	закрыть и заблокировать (v) <sup>1</sup>	убрать и заблокировать (^) <sup>2</sup>
	Утратило актуальность	на выбор	на выбор	на выбор	на выбор
Сигнализация заморозков	Наступило	выполнить перемещение и заблокировать	выполнить перемещение и заблокировать	закрыть и заблокировать (v) <sup>1</sup>	убрать и заблокировать (^) <sup>2</sup>
	Утратило актуальность	на выбор	на выбор	на выбор	на выбор
Принудительное положение (в действиях)	Наступило	на выбор (вверх/вниз)	на выбор (вверх/вниз)	на выбор (вверх/вниз)	на выбор (вверх/вниз)
	Утратило актуальность	возврат в последнее положение	возврат в последнее положение	возврат в последнее положение	возврат в последнее положение
Оконный контакт	Окно откинута	При движении в любом направлении переместить вверх и заблокировать. При отсутствии движения – заблокировать сразу.	При движении в любом направлении переместить вверх и заблокировать. При отсутствии движения – заблокировать сразу.	–	–
	Окно открыто	При движении в любом направлении переместить вверх и заблокировать. При отсутствии движения – заблокировать сразу.	При движении в любом направлении переместить вверх и заблокировать. При отсутствии движения – заблокировать сразу.	–	–
	Окно	Оставаться в	Оставаться в	–	–

	<b>закрыто</b>	текущем положении	текущем положении		
--	----------------	-------------------	-------------------	--	--

Табл.3: Функции активатора жалюзи

<sup>1</sup> символ «стрелка вниз» на клавише

<sup>2</sup> символ «стрелка вверх» на клавише

### **Функция сценариев**

Каждый из четырех каналов может быть использован в сценариях общим количеством до шестнадцати.

### Функции в комбинации с датчиком

Функции в комбинации с датчиком используются для управления жалюзи, рольставнями, маркизами и слуховыми окнами с помощью, например, выключателей, присоединенных к бинарному входу. Управление жалюзи может быть реализовано с помощью одноклавишных или двухклавишных выключателей (см. также руководство к соответствующему бинарному входу). При использовании одноклавишного выключателя долгие нажатия по очереди инициируют движения поднятия и опускания жалюзи (рольставней или маркизы). Короткие нажатия вызывают остановку движения жалюзи или поочередное перемещение ламелей вверх и вниз (если с активатором жалюзи используются рольставни или маркиза, то параметр «Общее время перемещения ламелей [мс]» в настройках активатора жалюзи следует установить на 0 — тогда по короткому нажатию на клавишу будет осуществляться только остановка. При использовании двухклавишного выключателя долгое нажатие на левую клавишу вызывает движение жалюзи вверх, короткое нажатие — перемещение ламелей вверх. Для движений вниз аналогичным образом используется правая клавиша.

### Блокировка жалюзи

Активатор жалюзи поддерживает защитную функцию системы ABB-free@home® «Принудительное положение жалюзи». Эта функция может инициироваться связанным устройством ABB-free@home® (которое также поддерживает эту функцию) или через приложение ABB-free@home® App Next für . В настройках инициирующего устройства ABB-free@home® можно задать, каким образом должны реагировать жалюзи на активацию защитной функции — перемещаться в крайнее верхнее положение (параметр «Принудительное положение ВВЕРХ») или в крайнее нижнее (параметр «Принудительное положение ВНИЗ»).

Пример:

Подключенный к бинарному входу выключатель выполняет функцию «Блокировка жалюзи» с активацией параметра «Принудительное положение ВВЕРХ». Жалюзи перемещаются в крайнее верхнее положение, в котором блокируются для всех остальных элементов управления, пока повторным нажатием на подключенный к бинарному входу выключатель это принудительное положение не будет отменено.

### Сигналы тревоги при заморозках, дожде и повышении скорости ветра

Эту функцию следует использовать в том случае, если в системе имеются датчики заморозков, дождя и ветра, подключенные к шине через бинарный вход. Активатор жалюзи автоматически поддерживает защитную функцию, если в разделе «Привязка» главного меню точки доступа System Access Point соответствующий датчик был привязан к каналу активатора жалюзи.

В случае сигнала тревоги при заморозках происходит блокировка движения жалюзи (рольставней, маркизы или слухового окна), подключенных к соответствующему каналу активатора жалюзи, с целью их защиты от повреждения. Если в момент сигнала выполняется движение, то оно завершается до блокировки. В случае сигнала тревоги при дожде или повышении скорости ветра жалюзи (рольставни, маркиза) перемещаются для защитной блокировки в крайнее верхнее положение. Подача сигнала тревоги продолжается в течение всего времени, пока датчиками определяется наличие дождя, сильного ветра или заморозков. После окончания состояния тревоги по дождю или ветру жалюзи (рольставни, маркиза) автоматически возвращаются в то положение, в котором они находились на момент подачи сигнала.

### 3.4 Общий вид устройства

ВА-М-4.230.1.1

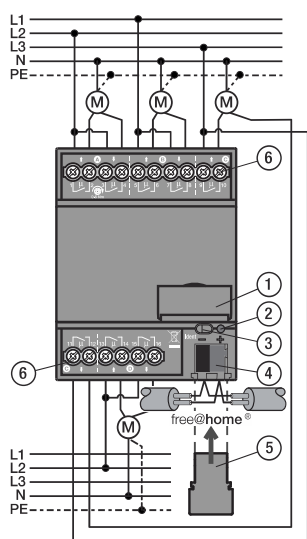


Рис. 1: Обзор 4-канального активатора жалюзи REG

- [1] Держатель шильдика
- [2] Индикатор идентификации
- [3] Идентификация устройства во время ввода в эксплуатацию
- [4] Зажим сопряжения с шиной
- [5] Крышка
- [6] Контур нагрузки, по 4 винтовых зажима на каждый

ВА-М-8.230.1.1

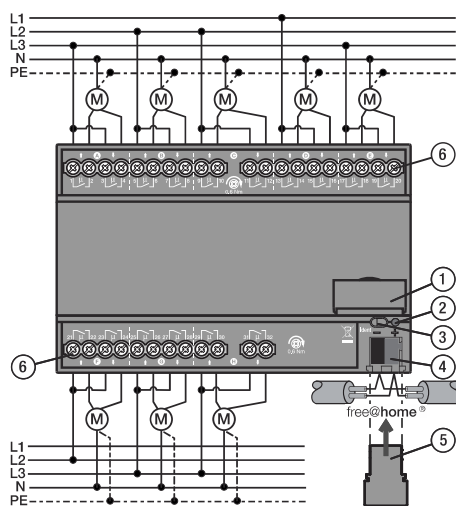


Рис. 2: Обзор 8-канального активатора жалюзи REG

- [1] Держатель шильдика
- [2] Индикатор идентификации
- [3] Идентификация устройства во время ввода в эксплуатацию
- [4] Зажим сопряжения с шиной
- [5] Крышка
- [6] Контур нагрузки, по 4 винтовых зажима на каждый

## 4 Технические характеристики

Название	Значение
Электропитание	21 ... 31 В DC
Абоненты шины	1 (12 мА)
Мощность потерь $P_{16A}$ [A] ВА-М-4.230.1.1 [B] ВА-М-8.230.1.1	1,5 Вт 3,0 Вт
Занимаемое пространство [A] ВА-М-4.230.1.1 [B] ВА-М-8.230.1.1	4 НР (70 мм) 8 НР (140 мм)
Подключение к шине	Зажим сопряжения с шиной, безвинтовой
Тип кабеля	J-Y(St)Y, 2 x 2 x 0,8 мм
Номинальное напряжение	230 В AC, 50/60 Гц
Номинальный ток на каждом выходе	6 А (AC1/AC3) при 230 В AC
Максимальная нагрузка на каждом выходе	Ⓜ: 1380 Вт
Клемма подключения Выход	Винтовые зажимы с комбинированной головкой (PZ 1) 0,75 ... 4 мм <sup>2</sup> тонкожильный 0,75 ... 4 мм <sup>2</sup> одножильный
Степень защиты	IP 20
Класс защиты	II
Категория перенапряжения	III
Степень загрязнения	2
Атмосферное давление	≥ 80 кПа (соответствует атмосферному давлению на высоте 2 000 м над уровнем моря)
Температура окружающей среды	-5...+45 °C
Температура хранения	-20...+70 °C

Табл.4: Технические характеристики

#### 4.1 Габаритные чертежи

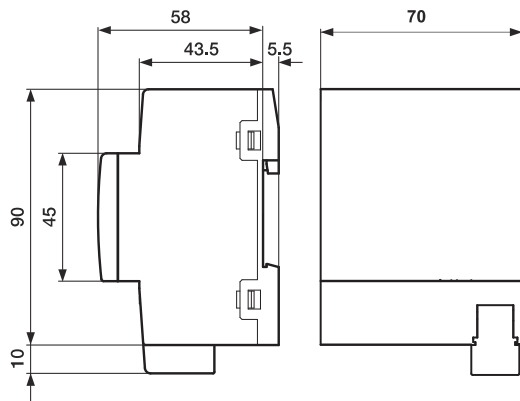


Рис. 3: Размеры 4-канального активатора жалюзи REG (в мм)

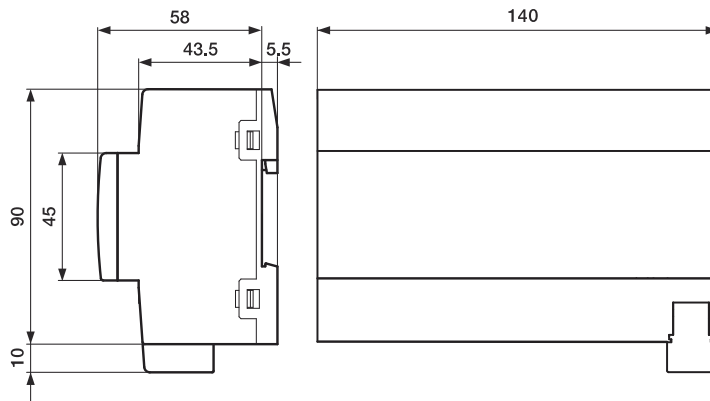


Рис. 4: Размеры 8-канального активатора жалюзи REG (в мм)



## 5 Подключение и установка/монтаж

### 5.1 Указания по проектированию



#### Указание

Указания по проектированию и применению содержатся в руководстве к системе ABB-free@home®. Его можно скачать по ссылке [www.abb.com/freeathome](http://www.abb.com/freeathome).

### 5.2 Указания по безопасности



#### Опасность поражения электрическим током в результате короткого замыкания!

Опасность для жизни: электрическое напряжение 100 ... 240 В при коротком замыкании на линии низкого напряжения.

- Запрещается проводить вместе линии низкого напряжения и напряжения 100 ... 240 В в одной монтажной коробке с/у!
- При монтаже следует обеспечить пространственное разделение (> 10 мм) цепей тока БСНН относительно других цепей.
- При невозможности соблюдения минимального расстояния следует использовать электронные розетки или изолирующие шланги.
- Соблюдайте полярность.
- Соблюдайте требования действующих нормативов.



#### Опасно — электрическое напряжение!

Монтируйте устройства только при условии, что у вас имеются необходимые знания и навыки в области электротехники.

- При нарушении правил установки вы подвергаете опасности свою жизнь и жизнь пользователей электрооборудования.
- Неправильная установка может стать причиной серьезного материального ущерба (например, в результате пожара).

Минимально необходимые для установки специальные знания и условия:

- Применяйте «Пять правил безопасности» (DIN VDE 0105, EN 50110):
  1. Обесточить
  2. Заблокировать от повторного включения
  3. Убедиться в отсутствии напряжения
  4. Заземлить и замкнуть накоротко
  5. Укрыть или отгородить соседние детали, находящиеся под напряжением.
- Используйте соответствующие средства индивидуальной защиты.
- Используйте только пригодные для этого инструменты и контрольно-измерительные приборы.
- Выясните тип сети электропитания (система TN, IT или TT), чтобы обеспечить предписанные для него условия подключения (классическое зануление, защитное заземление, необходимые дополнительные меры и т. п.).
- Соблюдайте полярность.

5.3 Схемы соединений

ВА-М-4.230.1.1

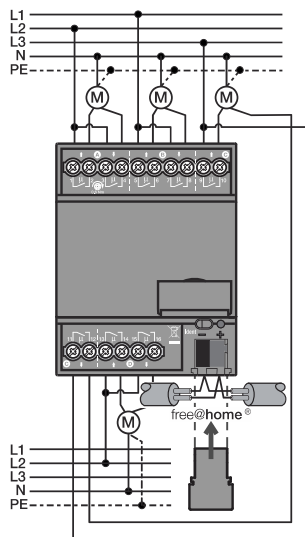


Рис. 5: Электрическое подключение 4-канального активатора жалюзи REG

ВА-М-8.230.1.1

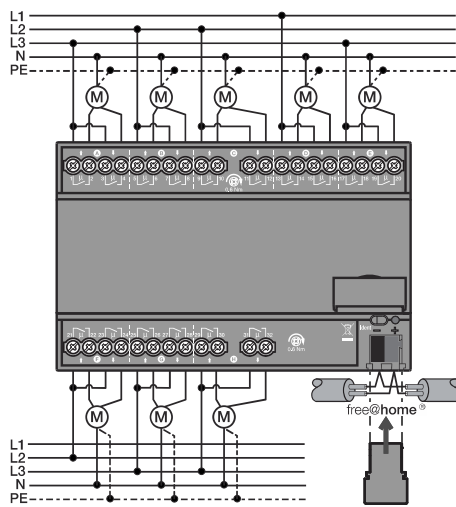


Рис. 6: Электрическое подключение 8-канального активатора жалюзи REG

### 5.4 Монтаж и демонтаж

- Устройство является модульным прибором для установки в распределительный щит способом быстрого крепления на монтажную шину 35 мм по DIN EN 60 715.
- Устройство можно монтировать в любом положении.
- Наклейку следует снять и вклеить в список (см. руководство к точке доступа System Access Point).
- Подключение к шине осуществляется с помощью прилагаемого зажима сопряжения с шиной.
- Устройство готово к работе после подачи напряжения шины.
- Переключающие реле каналов взаимно блокируются на программном уровне.
- Обозначение зажимов указано на корпусе.
- Обеспечить свободный доступ к устройству, необходимый для управления, проверки, визуального контроля, техобслуживания и ремонта согласно DIN VDE 0100-520.

### Монтаж

Для монтажа устройства выполните следующие действия:

- Установите устройство на монтажную рейку и нажмите, чтобы фиксаторы защелкнулись.

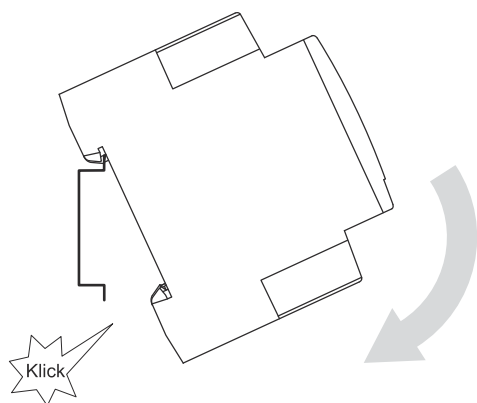


Рис. 7: Установка на монтажную рейку

### Демонтаж

Для демонтажа устройства выполните следующие действия:

- Нажмите на устройство в направлении вниз [1] и потяните на себя [2].

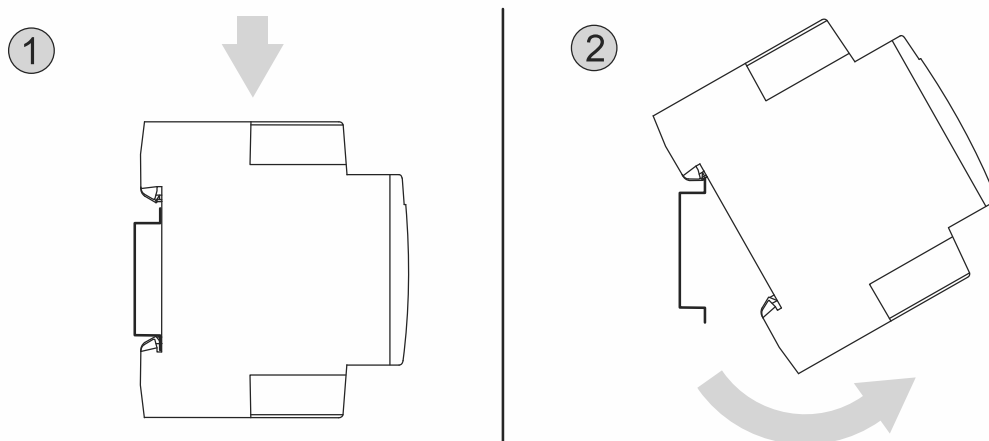


Рис. 8: Снятие с монтажной рейки

## 6 Ввод в эксплуатацию

Ввод устройства в эксплуатацию осуществляется через веб-интерфейс точки доступа или ABB-free@home® App Next. Все описания подразумевают, что предварительно выполнены основные шаги по наладке всей системы. Также предполагается наличие у монтажника общих знаний о пусконаладочной программе для точки доступа System Access Point.

Точка доступа System Access Point обеспечивает связь между абонентами шины free@home Bus и смартфоном, планшетом или ПК. С ее помощью во время ввода в эксплуатацию осуществляется идентификация и программирование абонентских устройств.

Устройства, физически подключенные к шине free@home Bus-, автоматически регистрируются в точке доступа System Access Point. Они передают данные о своем типе и поддерживаемых функциях (см. „Функции“ на стр. 10).

При первом вводе в эксплуатацию всем устройствам присваиваются универсальные имена (например, «Датчик/активатор выключателя 1/1-канальный»). Инженеру следует изменить эти имена на соответствующие конкретной системе, например, «Потолочное освещение в гостиной».



### Указание

Общая информация по вводу в эксплуатацию и настройке содержится в руководстве по эксплуатации ABB-free@home®.

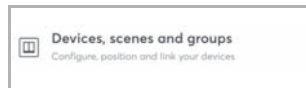
### 6.1 Идентификация устройств и определение каналов

Интегрированные в систему устройства подлежат идентификации, т. е. в соответствии с их функциями им должно быть присвоено помещение и имя.

Идентификация осуществляется через веб-интерфейс System Access Point или в приложении ABB-free@home® App Next.

### 6.1.1 Добавить устройство

Настройка, размещение и привязка устройств осуществляются по нажатию на кнопку «Устройства, сценарии и группы» (символ выключателя) в интерфейсе точки доступа System Access Point.



Если вы вошли не через главное меню, возможно, символ будет виден только слева (показан стрелкой).

1. Нажмите на кнопку «Устройства, сценарии и группы» (или символ выключателя).
  - Откроется окно «План здания».



Рис. 9: Открытие плана здания и списка компонентов (пример)

2. Нажмите круглый значок «плюс» [1] внизу справа.
  - Откроется меню «Выбор компонента».
3. Нажмите на требуемое свойство в списке компонентов.
  - Откроется меню с соответствующими устройствами, функциями и активаторами.
4. Выберите нужное устройство и перетащите его на план здания.

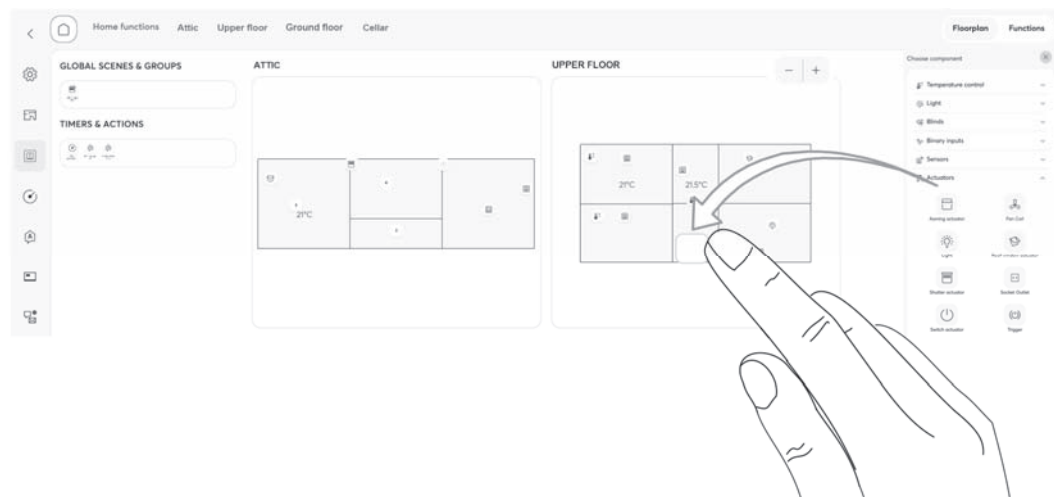


Рис. 10: Перетаскивание устройства из панели меню (пример)



### **Указания по работе со смартфона**

План здания/план помещений не доступен в приложении для смартфонов.

- В этом случае для поиска устройства используйте область списка в конфигурации устройства („Открытие обзора устройств“ на стр. 28).

Идентификация устройства осуществляется по его серийному номеру или путем включения.

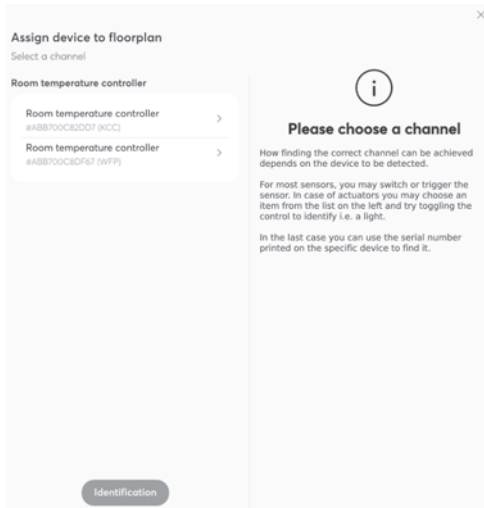


Рис. 11: Идентификация устройств

Откроется окно со списком всех устройств, подходящих для выбранного варианта применения.

## Идентификация по серийному номеру

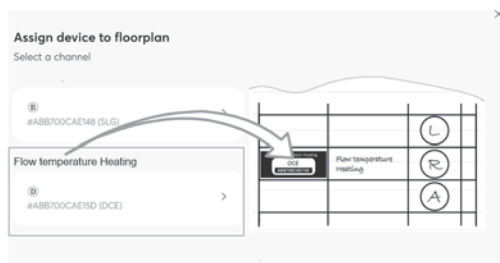


Рис. 12: Идентификация по серийному номеру

- Сравните серийный номер и короткий ID с идентификационной наклейки на устройстве с номерами и ID в списке. Идентифицируйте искомое устройство и, при необходимости, искомый канал. Данные с идентификационной наклейки следует также перенести на схему устройств.



## Идентификация путем включения

Если в списке перечислено несколько устройств, их можно идентифицировать путем непосредственного включения соответствующих физических устройств.

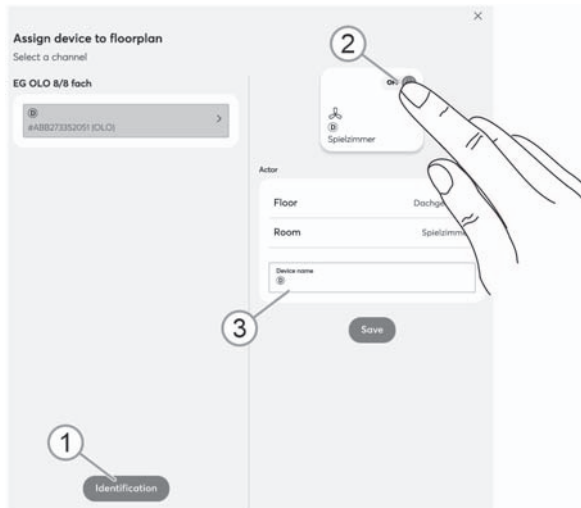


Рис. 13: Идентификация путем включения (пример)

1. Откройте список устройств.
2. Нажмите кнопку «Идентификация» [1], а затем включите физическое устройство. В качестве альтернативы можно просто нажать кнопку [2] в веб-интерфейсе.
  - Присоединенный потребитель включится.
  - После этого устройство будет автоматически выбрано в списке устройств.

## Присвоение имени

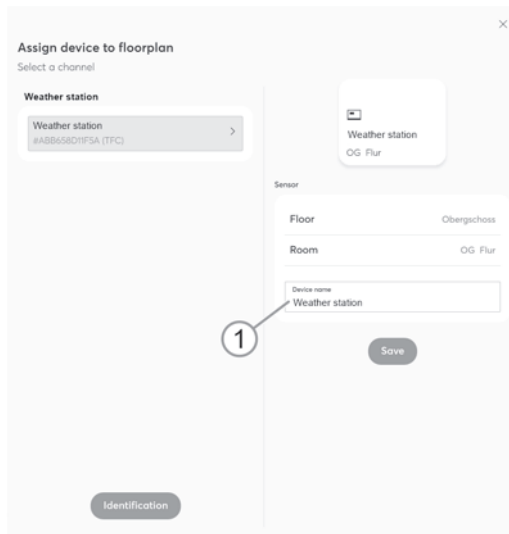


Рис. 14: Присвоение имени (пример)

3. Введите легко понятное имя, под которым в дальнейшем должен отображаться вариант применения, например «Метеостанция на южной стене».
4. Для применения изменений нажмите кнопку «Сохранить».
  - Введенные данные будут сохранены.

## 6.2 Варианты настроек для отдельных каналов

Для каждого канала возможны общие настройки и индивидуальные настройки параметров.

Настройка осуществляется через веб-интерфейс точки доступа System Access Point или в приложении ABB-free@home® App Next.

### Выбор устройства

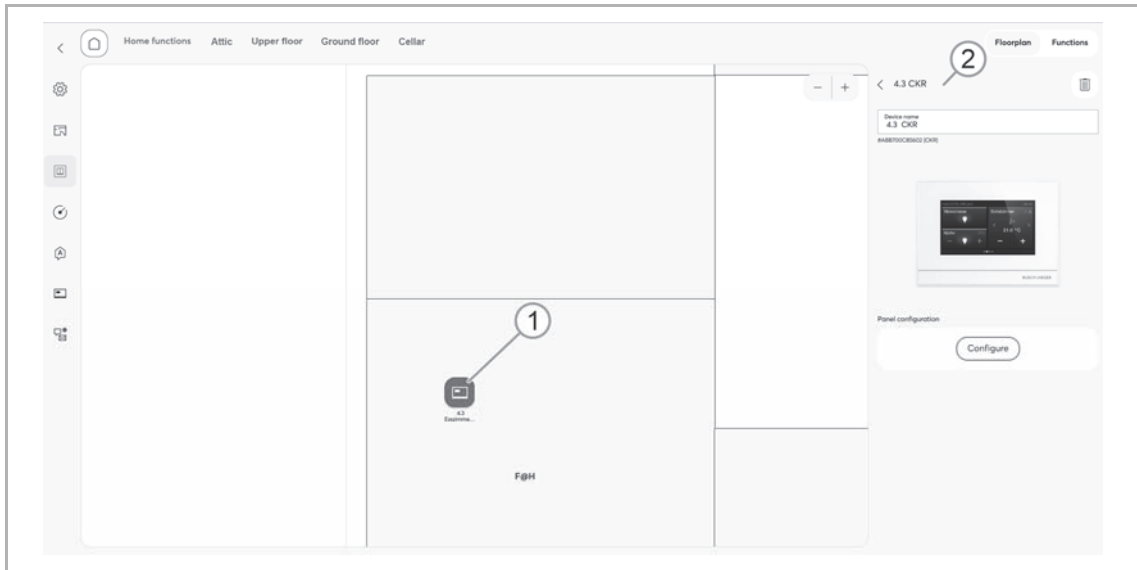


Рис. 15: Выбор устройства

1. Выберите символ устройства [1] на плане помещений в рабочей области.
  - В окне списков [2] будут показаны все доступные настройки для соответствующего канала.

## Открытие обзора устройств

1. В главном меню выбрать «Устройства, сценарии и группы» (значок шестеренки) [1].  
Если вы вошли не через главное меню, нажать на значок [2].

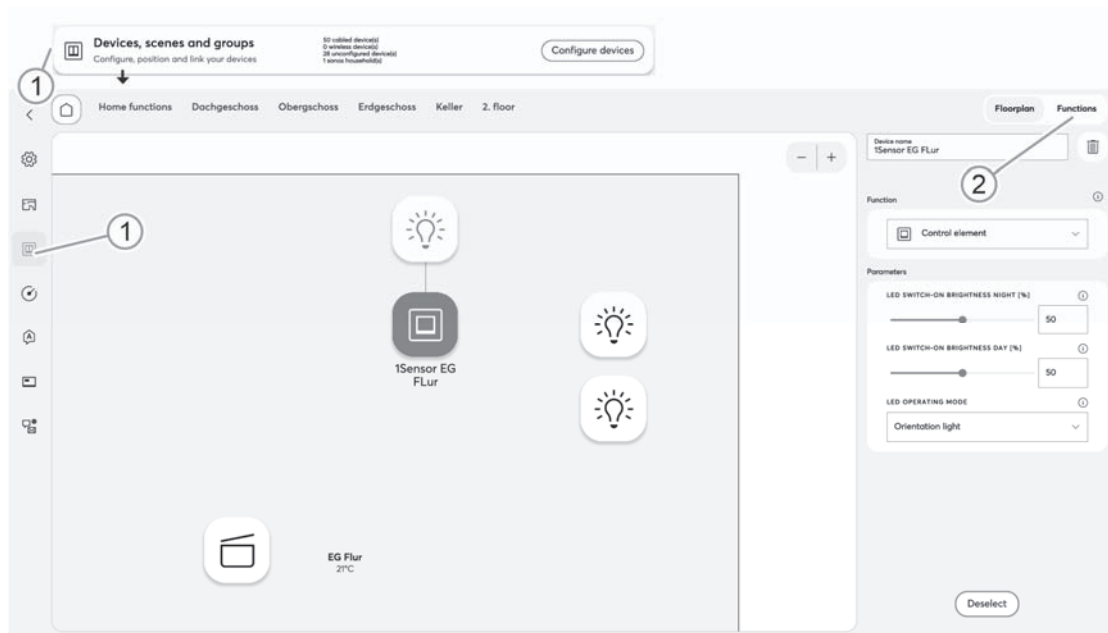


Рис. 16: Открытие обзора устройств (пример)

2. Нажать кнопку «Функции» [3].
  - Откроется обзор устройств.
  - Здесь отображаются все устройства, присутствующие в вашей системе free@home. На обзорной странице выводятся имена устройств и местоположение каждого из них.

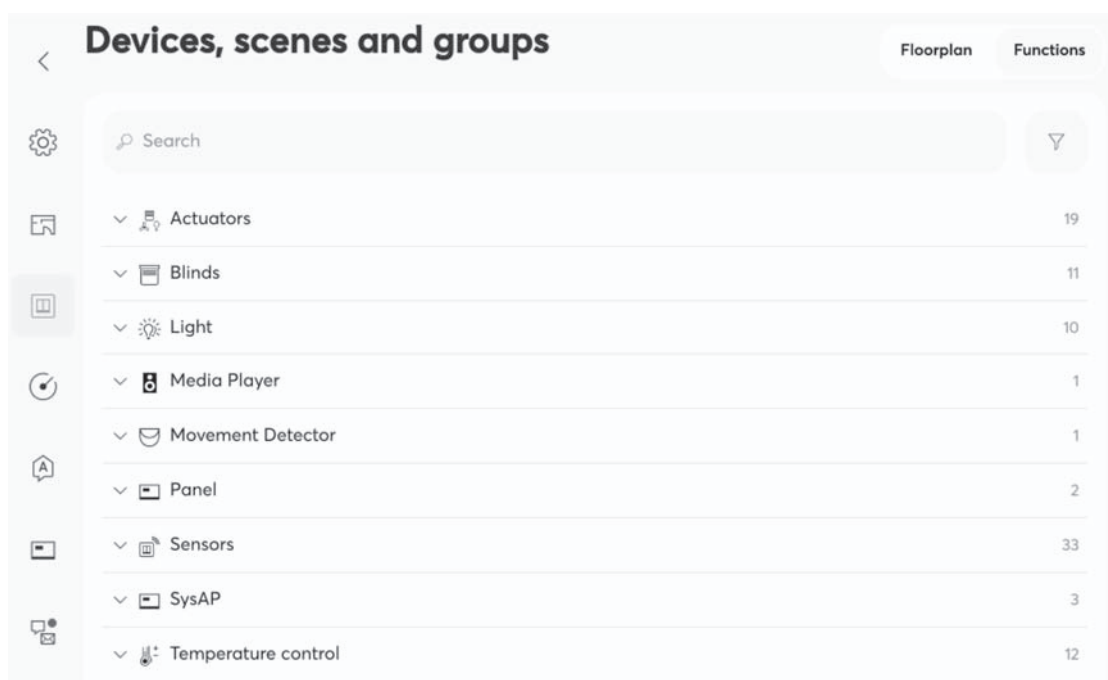


Рис. 17: Обзор устройств (пример)

3. Выберите одну из категорий устройств.
  - Откроется список доступных устройств.
4. Нажмите на устройство, информацию о котором вы хотели бы изменить.
  - Откроется новое окно с информацией об этом устройстве.

## 6.3 Параметр

### 6.3.1 Жалюзи

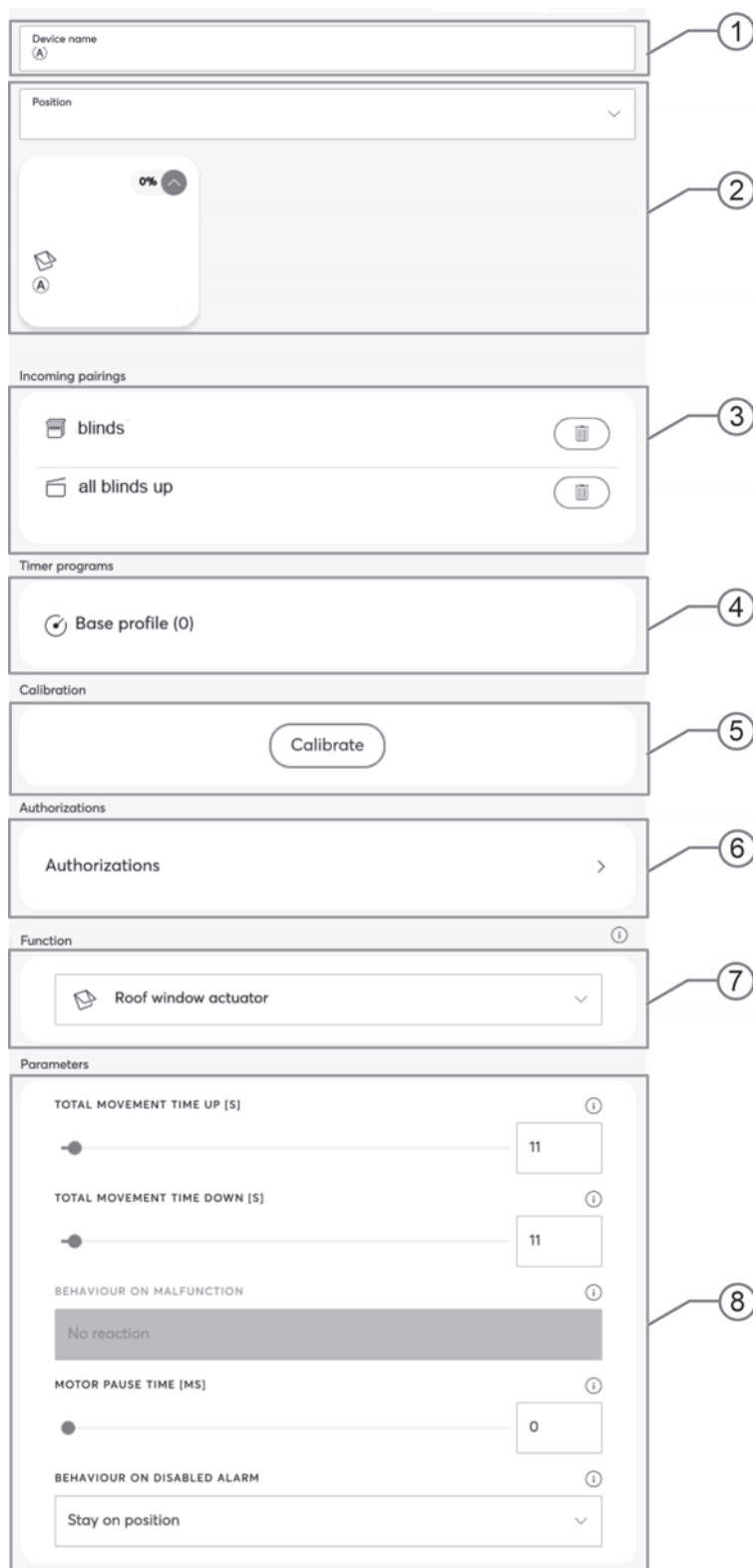


Рис. 18: Параметры активатора

В настройках активатора можно изменить описанные ниже параметры.

Поз.	Описание
[1]	<p><b>Имя устройства</b> В этом текстовом поле можно задать индивидуальное обозначение устройства.</p>
[2]	<p><b>Позиция</b> Открыв выпадающее меню, можно назначить устройству место в созданной вами структуре здания (например, привязать к одной из комнат на выбранном этаже).</p>
[3]	<p><b>Связи</b> Эта функция позволяет просмотреть имеющиеся связи с устройствами.</p> <ul style="list-style-type: none"> <li>▪ Удалить сопряжение можно, нажав на значок корзины.</li> </ul>
[4]	<p><b>Расписания</b> В этом разделе отображаются все созданные на данный момент расписания. Число после расписания показывает, как часто активатор используется в этом профиле. Выберите расписание, чтобы добавить в него активатор.</p>
[5]	<p><b>Калибровка</b> В меню «Калибровка» можно откалибровать жалюзи. В ходе калибровки система вычисляет общее время перемещений «Вверх», «Вниз», время перемещения ламелей и время задержки двигателя.</p>
[6]	<p><b>Права</b> В меню «Права» можно указать, потребуются ли пользователю права инженера для перенастройки активатора. Кроме того, можно предоставить право на переключение этого активатора пользователям, обладающим лишь правами чтения.</p>
[7]	<p><b>Функции</b> В разделе «Функция» отображается текущая функция активатора. При необходимости функцию можно изменить.</p> <ul style="list-style-type: none"> <li>▪ Активатор жалюзи</li> <li>▪ Активатор рольставни</li> <li>▪ Активатор слухового окна</li> <li>▪ Активатор маркизы</li> </ul>
[8]	<p><b>Символ</b> В меню «Символ» можно выбрать значок, который будет символизировать активатор.</p>

Параметр	
<b>Общее время движения вверх [с]</b>	Задаёт время движения вверх в секундах.
<b>Общее время движения вниз [с]</b>	Задаёт время движения вниз в секундах. Можно установить ползунком или ввести значение в поле.
<b>Общее время движения ламелей [мс]</b>	Настройка (ползунком или путем ввода значения в поле) времени в миллисекундах, которое требуется ламели для полной смены направления. Время отдельного шага жестко зафиксировано на 200 мс и не подлежит изменению.
<b>Действия при неисправностях</b>	Только информационное сообщение! Настройка невозможна.
<b>Время задержки двигателя [мс]</b>	Настройка времени задержки двигателя в миллисекундах. Можно установить ползунком или ввести значение в поле. <ul style="list-style-type: none"> <li>▪ Это значение необходимо для настройки ламелей.</li> <li>▪ В руководстве по эксплуатации двигателя жалюзи следует отдельно проверить параметр времени задержки двигателя в мс (промежуток времени между включением активатора и запуском двигателя).</li> </ul>
<b>Поведение при отключении сигнализации</b>	В этом меню настраивается поведение при отключении сигнализации: <ul style="list-style-type: none"> <li>▪ Остаться в текущем положении</li> <li>▪ Возврат в положение</li> </ul>

[8]



### Функции активатора жалюзи

Активаторы жалюзи используются для самых разных целей. Например, они могут управлять двигателем рольставней, механическим слуховым окном или маркизой. Каждый канал активатора жалюзи free@home Bus можно настроить на одну из этих функций с помощью параметра «Функция [7]».

В зависимости от выбранного типа активатора различаются символ и поведение при аварийной сигнализации, в принудительном положении и при открытом окне.

Событие		Поведение			
		Активатор рольставни	Активатор жалюзи	Активатор слухового окна	Активатор маркизы
Сигнализация ветра	Наступило	поднять и заблокировать	поднять и заблокировать	закрыть и заблокировать (∨) <sup>1</sup>	убрать и заблокировать (∧) <sup>2</sup>
	Утратило актуальность	на выбор	на выбор	на выбор	на выбор
Сигнализация дождя	Наступило	опустить и заблокировать	поднять и заблокировать	закрыть и заблокировать (∨) <sup>1</sup>	убрать и заблокировать (∧) <sup>2</sup>
	Утратило актуальность	на выбор	на выбор	на выбор	на выбор
Сигнализация заморозков	Наступило	выполнить перемещение и заблокировать	выполнить перемещение и заблокировать	закрыть и заблокировать (∨) <sup>1</sup>	убрать и заблокировать (∧) <sup>2</sup>
	Утратило актуальность	на выбор	на выбор	на выбор	на выбор
Принудительное положение (в действиях)	Наступило	на выбор (вверх/вниз)	на выбор (вверх/вниз)	на выбор (вверх/вниз)	на выбор (вверх/вниз)
	Утратило актуальность	возврат в последнее положение	возврат в последнее положение	возврат в последнее положение	возврат в последнее положение
Оконный контакт (доступно только в ABB-free@home®)	Окно откинута	При движении в любом направлении переместить вверх и заблокировать. При отсутствии движения – заблокировать сразу.	При движении в любом направлении переместить вверх и заблокировать. При отсутствии движения – заблокировать сразу.	–	–
	Окно открыто	При движении в любом направлении переместить вверх и заблокировать. При отсутствии движения – заблокировать сразу.	При движении в любом направлении переместить вверх и заблокировать. При отсутствии движения – заблокировать сразу.	–	–
	Окно закрыто	Оставаться в текущем положении	Оставаться в текущем положении	–	–

Табл.5: Функции активатора жалюзи

<sup>1</sup> символ «стрелка вниз» на клавише

<sup>2</sup> символ «стрелка вверх» на клавише

Приоритет аварийных сигналов:

принудительное положение > сигнализация ветра > оконный контакт > сигнализация заморозков > сигнализация дождя.

При отмене аварийного сигнала возможны следующие варианты поведения:

- Остаться в текущем положении.
- Возврат в последнее положение.

Пользователь выбирает поведение не для каждого типа аварийного сигнала, а один раз для всех типов аварийных сигналов канала активатора жалюзи.

## 7 Обновление

Обновление прошивки осуществляется через точку доступа System Access Point

## 8 Техническое обслуживание

Устройство не требует технического обслуживания. В случае повреждения (например, в процессе транспортировки, хранения) не пытайтесь выполнить ремонт самостоятельно. При вскрытии устройства гарантия производителя теряет силу.

Обеспечьте свободный доступ к устройству, необходимый для управления, проверки, визуального контроля, техобслуживания и ремонта (согл. DIN VDE 0100-520).

### 8.1 Очистка



#### **Внимание! Опасность повреждения устройства!**

- При распылении чистящего средства, оно может попасть через зазоры внутрь устройства.
  - Не распыляйте моющие средства прямо на устройство.
- При использовании агрессивных моющих средств существует риск повреждения поверхностей устройства.
  - Не используйте едкие средства, абразивные средства или растворители.

Для очистки устройства используйте мягкую сухую тряпку.

- Если этого недостаточно, можно немного смочить тряпку мыльным раствором.

## 9 Заметки

## 10 Индекс

<b>Б</b>		<b>О</b>	
Безопасность .....	4	Обзор моделей .....	9
<b>В</b>		Обновление.....	39
Варианты настроек для отдельных каналов .....	29	Обновление прошивки .....	39
Ввод в эксплуатацию.....	23	Общий вид устройства .....	14
Выбор устройства.....	29	Окружающая среда .....	8
<b>Г</b>		Описание функций.....	10, 11
Габаритные чертежи .....	17	Ответственность.....	4
<b>Д</b>		Очистка.....	39
Демонтаж .....	21	<b>П</b>	
Добавить устройство.....	24	Параметр.....	32
<b>Ж</b>		Первый ввод в эксплуатацию .....	23
Жалюзи .....	32	Подключение и установка/монтаж .....	18
<b>З</b>		Применение не по назначению.....	5
Заметки .....	40	Присвоение имени .....	28
<b>И</b>		<b>С</b>	
Идентификационная наклейка.....	26	Серийный номер .....	26
Идентификация .....	26	Специалист-электрик.....	5
Идентификация устройств .....	23	Схемы соединений.....	20
Использование по назначению.....	5	<b>Т</b>	
Используемые символы и сигнальные слова .....	4	Технические характеристики.....	16
<b>К</b>		Техническое обслуживание.....	39
Квалификация персонала .....	5	<b>У</b>	
Комплект поставки .....	9	Указания к руководству.....	3
Конструкция и функции .....	9	Указания по безопасности.....	7, 18
<b>М</b>		Указания по проектированию.....	18
Монтаж.....	21	<b>Ф</b>	
		Функции .....	10, 23
		<b>Ц</b>	
		Целевая группа .....	5



---

Предприятие группы компаний  
ABB

**Busch-Jaeger Elektro GmbH**

п/я  
58505 Lüdenscheid (Люденшайд)

Freisenbergstraße 2  
58513 Lüdenscheid (Люденшайд)

**<https://new.abb.com/ru>**

[info.bje@de.abb.com](mailto:info.bje@de.abb.com)

**Центральный отдел продаж:**

Тел.: +49 2351 956-1600

Факс: +49 2351 956-1700

**Указание**

Оставляем за собой право на внесение технических изменений или изменение содержания данного документа в любой момент без предварительного уведомления.

При заказе действуют согласованные детальные описания. ABB не несет ответственность за возможные ошибки или неполноту сведений в данном документе.

Сохраняем за собой все права на данный документ и содержащиеся в нем темы и изображения. Тиражирование, передача содержания третьим лицам или иное подобное использование содержания, в том числе, отдельных его частей, без предварительного письменного разрешения компании ABB запрещаются.

Copyright© 2023 Busch-Jaeger  
Elektro GmbH  
Все права сохранены.