

6122/10-xxx-500
SBW/U1.1.x



www.busch-jaeger-catalogue.com/
6132-0-0373,article.html



Deutsch

Busch-Wächter®
180 UP Sensor Standard, Select

WARNUNG
Bei direktem oder indirektem Kontakt mit spannungsführenden Teilen kommt es zu einer gefährlichen Körperdurchströmung. Elektrischer Schock, Verbrennungen oder der Tod können die Folge sein.
– Vor Montage oder Demontage Netzspannung freischalten!
– Arbeiten am 230 V-Netz nur von Fachpersonal ausführen lassen.

- Montageanleitung sorgfältig lesen und aufbewahren.
- Weitere Benutzerinformationen und ausführliche Informationen für die Parametrierung unter www.BUSCH-JAEGER.com oder durch Scannen des QR-Codes.

Bestimmungsgemäßer Gebrauch

Der Bewegungsmelder-Sensor (mit Busankoppler) kann einem vorhandenen Schaltaktor zugeordnet werden. Das Gerät reagiert auf sich bewegende Körperwärme und schaltet Beleuchtungen ein. Das Gerät dient nicht als Ersatz für eine Alarmanlage.
– Ausführliche Informationen zum Funktionsumfang siehe Technisches Handbuch (siehe QR-Code).

HINWEIS

Wärmequellen wie Beleuchtung, Heizungen usw. können zu Fehlschaltungen führen, wenn sie zu dicht am Bewegungsmelder angebracht sind.
– Auf ausreichenden Abstand zwischen Bewegungsmelder und Wärmequellen achten!

Technische Daten

Stromversorgung	24 V DC (erfolgt über Buslinie)
Busteilnehmer	1 (12 mA)
Anschluss	Busanschlussklemme: 0,4 ... 0,8 mm Leitungstyp: J-Y(St)Y, 2 x 2 x 0,8 mm Abisolierung: 6 ... 7 mm
Öffnungswinkel	180°
Helligkeitsgrenzwert	1 ... 500 Lux
Montagehöhe	1,1 m ... 1,3 m
Schutzart	IP20
Umgebungstemperatur	-5 °C ... +45 °C
Lagertemperatur	-25 °C ... +70 °C

Montage

Einbau nur in Unterputzdosen, die sich in trockenen Innenräumen befinden. Dabei die geltenden Vorschriften beachten.
– Montagehinweise beachten.
– Abdeckrahmen separat bestellen.
– Die möglichen Schalterserien dem elektronischen Katalog entnehmen (www.busch-jaeger-catalogue.com)

Anschluss

Anschluss des integrierten KNX-Busankopplers gemäß Anschlussplan:
– Bewegungsmelder an dessen Rückseite über die beiliegende 2-polige Busanschlussklemme mit der KNX-Busleitung verbinden.

Hinweis
Auf korrekte Polarität achten.

Erfassungsbereich

- Montagehöhen / Erfassungsebenen.
- Erfassungsbereich (0 °C ... +36 °C).
- Horizontale Einengung des Erfassungsbereichs durch Abkleben.

Inbetriebnahme

Über die Inbetriebnahme-Software ETS können verschiedene Funktionen realisiert werden. Die Funktion des Bewegungsmelders ist abhängig von den über die jeweilige Software-Applikation gewählten Parametern.
– Ausführliche Informationen zu Inbetriebnahme und Parametrierung befinden sich im Technischen Handbuch (siehe QR-Code).
– Verwenden Sie immer die aktuelle Firmware-Version. Die aktuellen Download-Dateien zum Firmware-Update befinden sich im elektronischen Katalog (www.busch-jaeger-catalogue.com). Das Update erfolgt über den KNX-Bus. Detaillierte Beschreibung siehe Technisches Handbuch (siehe QR-Code).

Umschalten in den Programmiermodus:

- Programmier Taste [1] drücken.
- Die rote Programmier-LED [2] leuchtet auf.

Gehtest nach Inbetriebnahme. Detaillierte Beschreibung siehe Technisches Handbuch (siehe QR-Code).

Service

Busch-Jaeger Elektro GmbH - Ein Unternehmen der ABB Gruppe, Freisenbergstraße 2, D-58513 Lüdenscheid
Tel: +49 2351 956-1600
www.BUSCH-JAEGER.com

English

Busch-Watchdog®
180 flush-mounted standard sensor, Select

WARNING
Dangerous currents flow through the body when coming into direct or indirect contact with live components. This can result in electric shock, burns or even death.
– Disconnect the mains power supply prior to installation or disassembly!
– Permit work on the 230 V supply system to be performed only by specialist staff.

- Please read the mounting instructions carefully and keep them for future use.
- Additional user information and detailed information for parameter setting is available at www.BUSCH-JAEGER.com or by scanning the QR code.

Intended use

The movement detector sensor (with bus coupler) can be assigned to an available switch actuator. The device responds to moving body heat and switches on the lights. The device is no substitute for an alarm system.
– For detailed information about the range of functions see the technical reference manual (see QR code).

NOTE

Heat sources such as lighting, heating, etc., can cause incorrect switching, if they are installed too close to the movement detector.
– Ensure that there is an adequate distance between the movement detector and the heat sources!

Technical data

Power Supply	24 V DC (via bus line)
Bus subscribers	1 (12 mA)
Connection	Bus connection terminal: 0.4 ... 0.8 mm Line type: J-Y(St)Y, 2 x 2 x 0.8 mm Wire stripping: 6 ... 7 mm
Opening angle	180°
Brightness limit value	1 ... 500 lux
Mounting height	1.1 m ... 1.3 m
Protection type	IP20
Ambient temperature	-5 °C ... +45 °C
Storage temperature	-25 °C ... +70 °C

Mounting

They may only be installed in dry interior rooms in flush-mounted boxes. Observe the currently valid regulations.
– Observe the installation instructions.
– Please order the cover frame separately.
– Please see the electronic catalogue for the possible switch ranges (www.busch-jaeger-catalogue.com).

Connection

Connection of the integrated KNX bus coupler according to connecting diagram:
– Connect the movement detector at the back of the coupler to the KNX bus line with the enclosed 2-pin bus connection terminal.

NOTE
Observe correct polarity.

Detection range

- Mounting heights / Detection levels.
- Detection range (0 °C ... +36 °C).
- Horizontal reduction of the detection range by masking.

Commissioning

Various functions can be implemented via the ETS commissioning software. The function of the movement detector is dependent on the parameters selected via the respective software application.
– Detailed information about commissioning and parameterization is available in the technical reference manual (see QR code).
– Always use the latest firmware version. The latest download files for the firmware update are contained in the electronic catalogue (www.busch-jaeger-catalogue.com). The update is carried out via the KNX bus. For a detailed description see the technical reference manual (see QR code).

Switchover to programming mode:

- Press the programming button [1].
- The red programming LED [2] goes on.

Activation test after commissioning. For a detailed description see the technical reference manual (see QR code).

Service

Busch-Jaeger Elektro GmbH - A member of the ABB Group, Freisenbergstraße 2, D-58513 Lüdenscheid, Germany
Tel: +49 2351 956-1600
www.BUSCH-JAEGER.com

Français

Busch-Watchdog®
Capteur encastré 180 standard, Select

Avertissement
Un contact direct ou indirect avec des pièces sous tension entraîne un passage de courant dangereux dans le corps. Celui-ci risque d'entraîner un choc électrique, des brûlures ou la mort.
– Déconnectez la tension secteur avant tout montage ou démontage !
– Faites réaliser toute intervention sur l'alimentation électrique en 230 V uniquement par un personnel spécialisé !

- Les instructions de montage sont à lire attentivement et à conserver.
- Des informations utilisateurs supplémentaires et des informations détaillées relatives au paramétrage sont disponibles sur le site www.BUSCH-JAEGER.com ou en scannant le code QR.

Utilisation conforme

Le capteur détecteur de mouvement (avec coupleur de bus) peut être affecté à un actionneur de commutation disponible. L'appareil réagit à la chaleur de corps en mouvement et allume des éclairages. Il ne saurait remplacer un système d'alarme.
– Des informations détaillées sur la gamme des fonctions sont disponibles dans le manuel technique (voir le code QR).

Nota

Les sources de chaleur, telles que les éclairages, les chauffages, etc. risquent d'entraîner des erreurs de commutation, lors d'un montage trop près du détecteur de mouvement.
– Veillez à une distance suffisante entre le détecteur de mouvement et les sources de chaleur !

Caractéristiques techniques

Alimentation électrique	24 V DC (se fait via la ligne bus)
Participant au bus	1 (12 mA)
Raccordement	Borne de raccordement du bus : 0,4 ... 0,8 mm Type de câble : J-Y(St)Y, 2 x 2 x 0,8 mm Dénudé sur : 6 ... 7 mm
Angle d'ouverture	180 °
Valeur seuil de luminosité	1 à 500 Lux
Hauteur de montage	1,1 m ... 1,3 m
Type de protection	IP 20
Température ambiante	-5 °C ... +45 °C
Température de stockage	-25 °C ... +70 °C

Montage

Montage uniquement dans des boîtes encastrées se trouvant dans des pièces intérieures non humides. En l'occurrence, respectez les prescriptions en vigueur.

- Tenir compte des remarques concernant le montage.
- Commander séparément la plaque de recouvrement.
- Les programmes de commutateurs possibles sont disponibles dans le catalogue électronique (www.busch-jaeger-catalogue.com)

Raccordement

Raccordement du coupleur de bus KNX intégré, conformément au plan de branchement.
– Raccordez le détecteur de mouvement sur sa face arrière à la ligne de bus KNX via la borne de raccordement de bus bipolaire livrée avec le produit.

Nota
Veillez à ce que la polarité soit correcte.

Plage de détection

- Hauteurs de montage / niveaux de détection.
- Plage de détection (0 °C ... +36 °C).
- Rétrécissement horizontal de la plage de détection par ruban adhésif.

Mise en service

Différentes fonctions peuvent être réalisées par le biais du logiciel de mise en service (ETS). La fonction du détecteur de mouvement dépend des paramètres sélectionnés via l'application logicielle correspondante.

- Des informations détaillées sur la mise en service et le paramétrage sont disponibles dans le manuel technique (voir le code QR).
- Utilisez toujours le micrologiciel actuel. Les fichiers téléchargeables de la version actuelle pour la mise à jour du micrologiciel se trouvent dans le catalogue électronique (www.busch-jaeger-catalogue.com). La mise à jour s'effectue via le bus KNX. Pour une description détaillée, voir le manuel technique (voir le code QR).

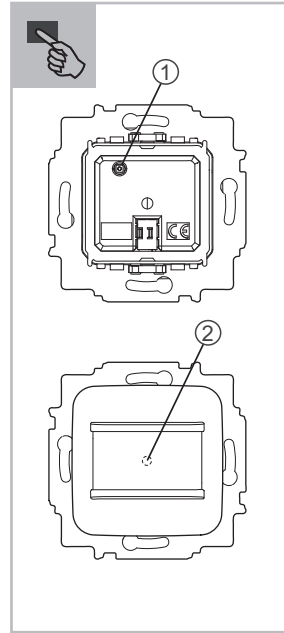
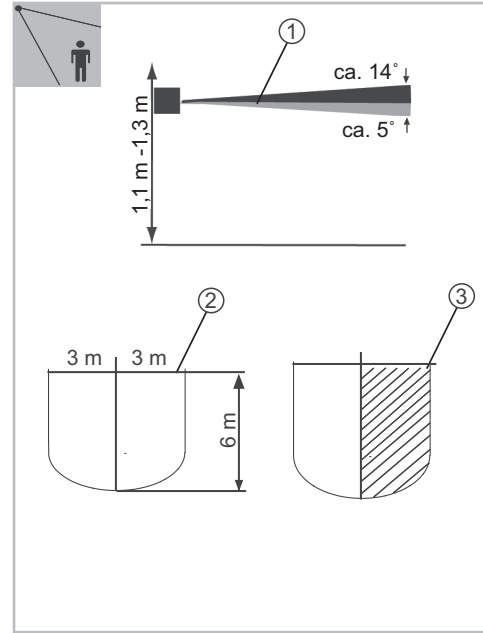
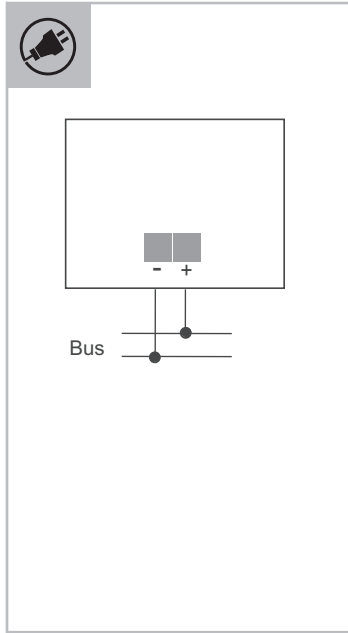
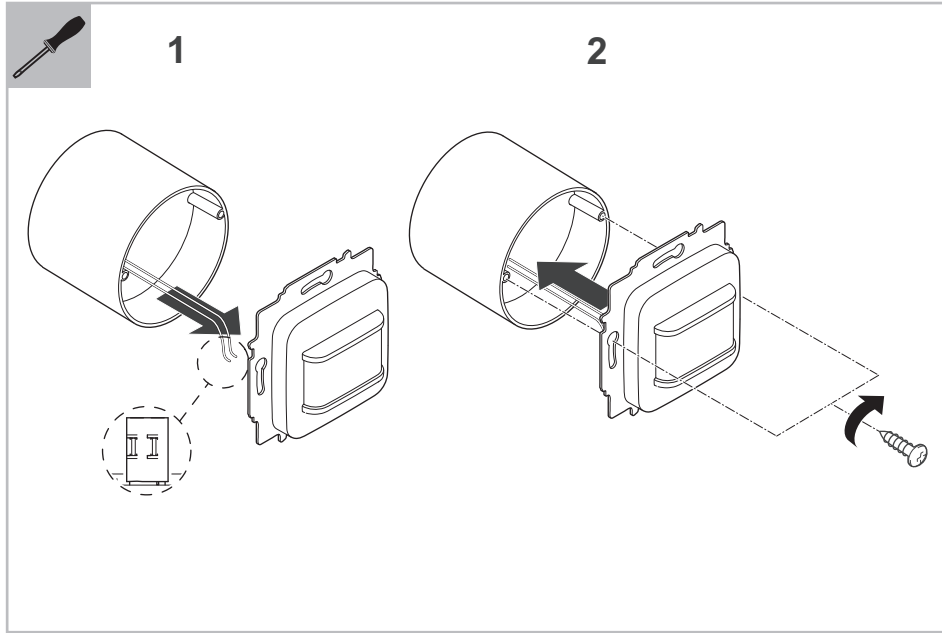
Passage au mode de programmation :

- Actionner la touche de programmation [1].
- La DEL rouge de programmation [2] s'allume.

Test de fonctionnement à l'issue de la mise en service. Description détaillée voir le manuel technique (voir le code QR).

Service

Busch-Jaeger Elektro GmbH - Une société du groupe ABB, Freisenbergstraße 2, D-58513 Lüdenscheid
Tél : +49 2351 956-1600
www.BUSCH-JAEGER.com



6122/10-xxx-500
SBW/U1.1.x



www.busch-jaeger-catalogue.com/
6132-0-0373,article.html



Busch-Wächter® 180 inbouwsensor standaard, Select

WAARSCHUWING

Bij direct of indirect contact met spanningvoerende delen treedt er een gevaarlijke stroomdoorgang door het lichaam op. Elektrische schok, brandwonden of de dood kunnen het gevolg zijn.

- Voor montage of demontage eerst de netspanning vrijschakelen!
- Werkzaamheden aan het 230V-stroomnet uitsluitend laten uitvoeren door een erkend elektrotechnisch installatiebedrijf.

- Montagehandleiding zorgvuldig lezen en bewaren.
- Meer gebruikersinformatie en uitvoerige informatie voor de parameterinstelling op www.BUSCH-JAEGER.com of door scannen van de QR-code.

Beoogd gebruik

De bewegingsmeldersensor (met busaankoppelaar) kan aan een bestaande schakelactor worden toegewezen. Het apparaat reageert op bewegende lichaamswarmte en schakelt de verlichting in. Het apparaat is geen vervanging voor een alarminstallatie.

- Voor uitvoerige informatie over de functieomvang zie het technische handboek (zie QR-code).

AANWIJZING

Warmtebronnen zoals verlichting, verwarmingen enz. kunnen tot onjuiste schakelingen leiden, wanneer deze te dicht bij de bewegingsmelder zijn aangebracht.

- Op voldoende afstand tussen bewegingsmelder en warmtebronnen letten!

Technische gegevens

Voeding	24 V DC (via buslijn)
Busdeelnemer	1 (12 mA)
Aansluiting	Busaansluitklem: 0,4 ... 0,8 mm Kabeltype: J-Y(St)Y, 2 x 2 x 0,8 mm Isolatie strippen: 6 ... 7 mm
Openingshoek	180°
Lichtwaarde-instelling	1 ... 500 lux
Montagehoogte	1,1 m ... 1,3 m
Beschermklasse	IP20
Omgevingstemperatuur	-5 °C ... +45 °C
Opslagtemperatuur	-25 °C ... +70 °C

Montage

Inbouw uitsluitend in inbouwdozen in droge binnenvertrekken. Daarbij de geldende voorschriften in acht nemen.

- Montageaanwijzingen in acht nemen.
- Afdekraam apart bestellen.
- De mogelijke schakelaarprogramma's vindt u in de elektronische catalogus (www.busch-jaeger-catalogue.com)

Aansluiting

Aansluiting van de geïntegreerde KNX-busaankoppelaar volgens aansluitschema:

- Bewegingsmelder aan de achterkant via de meegeleverde 2-polige busaansluitklem met de KNX-buskabel verbinden.

Aanwijzing

Op de correcte poolaansluiting letten.

Detectiebereik

- Montagehoogtes/detectiegebieden.
- Detectiebereik (0 °C ... +36 °C).
- Horizontale beperking van het detectiebereik door afplakken.

Inbedrijfname

Via de inbedrijfnamesoftware ETS kunnen verschillende functies gerealiseerd worden. De functie van de bewegingsmelder is afhankelijk van de met behulp van de desbetreffende software-applicatie gekozen parameters.

- Uitvoerige informatie over inbedrijfname en parameterinstelling vindt u in het technische handboek (zie QR-code).
- Gebruik altijd de actuele firmwareversie. De actuele downloadbestanden bij de firmware-update vindt u in de elektronische catalogus (www.busch-jaeger-catalogue.com). De update wordt uitgevoerd via de KNX-bus. Voor een gedetailleerde beschrijving zie het technische handboek (zie QR-code).

Omschakelen naar de programmeermodus:

- Programmeertoets [1] indrukken.
- De rode programmeer-LED [2] licht op.

Looptest na inbedrijfname. Gedetailleerde beschrijving zie technisch handboek (zie QR-code).

Service

Busch-Jaeger Elektro GmbH - Een onderneming van de ABB-groep, Freisenbergstraße 2, D-58513 Lüdenscheid
Tel: +49 2351 956-1600
www.BUSCH-JAEGER.com

Busch-Watchdog® Sensore standard 180 da incasso (UP), Select

AVVERTIMENTO

Il contatto diretto o indiretto con parti attraversate da corrente elettrica provoca pericolosi flussi di corrente attraverso il corpo. Le conseguenze possono essere folgorazione, ustioni o morte.

- Prima del montaggio e dello smontaggio scollegare la tensione di rete!
- Affidare gli interventi sulla rete elettrica a 230 V esclusivamente a personale specializzato.

- Leggere e conservare con cura le istruzioni per il montaggio.
- Maggiori informazioni per l'utente e informazioni più dettagliate sulla parametrizzazione sono disponibili sul sito www.BUSCH-JAEGER.com o tramite scansione del codice QR.

Uso conforme alle prescrizioni

Il sensore del rilevatore di movimento (con accoppiatore bus) può essere assegnato a un attuatore d'uscita presente. L'apparecchio reagisce al calore corporeo e accende le luci. L'apparecchio non può rimpiazzare un impianto di allarme.

- Per informazioni dettagliate sulle funzioni disponibili consultare il manuale tecnico (vedere il codice QR).

NOTA

Fonti di calore come luci, riscaldamenti ecc. possono provocare attivazioni errate se posizionati troppo vicini al rilevatore di movimento.

- Mantenere una distanza sufficiente tra il rilevatore di movimento e le fonti di calore!

Dati tecnici

Alimentazione elettrica	24 V DC (dalla linea bus)
Utenti bus	1 (12 mA)
Collegamento	Morsetto di allacciamento bus: 0,4 ... 0,8 mm Tipo di cavo: J-Y(St)Y, 2 x 2 x 0,8 mm Spelatura: 6 ... 7 mm
Angolo di apertura	180°
Valore limite della luminosità	1 ... 500 Lux
Altezza di montaggio	1,1 m ... 1,3 m
Tipo di protezione	IP20
Temperatura ambiente	-5 ... +45 °C
Temperatura di immagazzinamento	-25 ... +70 °C

Montaggio

Eseguire il montaggio esclusivamente in scatole da incasso poste in locali chiusi privi di umidità. Osservare le norme vigenti in materia.

- Osservare le istruzioni per il montaggio.
- Ordinare separatamente i telai di copertura.
- Le serie di interruttori disponibili sono elencate nel catalogo elettronico (www.busch-jaeger-catalogue.com)

Collegamento

Allacciamento dell'accoppiatore bus KNX integrato come da schema elettrico:

- collegare il rilevatore di movimento sul retro alla linea bus KNX tramite i morsetti di allacciamento bus a 2 poli compresi nella fornitura.

Avvertenza

Verificare la correttezza delle polarità.

Campo di rilevamento

- Altezze di montaggio / zone di rilevamento.
- Campo di rilevamento: (0 °C ... +36 °C).
- Limitazione orizzontale del campo di rilevamento con applicazione di adesivo.

Messa in funzione

Per mezzo del software di messa in funzione (ETS) è possibile realizzare diverse funzioni. La funzione del rilevatore di movimento dipende dai parametri selezionati tramite l'applicazione software corrispondente.

- Per informazioni dettagliate sulla messa in servizio e sulla parametrizzazione consultare il manuale tecnico (vedi codice QR).
- Utilizzare sempre la versione aggiornata del firmware. Le ultime versioni dei file da scaricare per l'aggiornamento del firmware si trovano nel catalogo elettronico (www.busch-jaeger-catalogue.com). L'aggiornamento viene effettuato tramite il bus KNX. Per la descrizione dettagliata si rimanda al manuale tecnico (vedi codice QR).

Passare alla modalità di programmazione:

- Premere il tasto di programmazione [1].
- Il LED rosso di programmazione [2] si accende.

Test di movimento dopo la messa in funzione iniziale. Per la descrizione dettagliata si rimanda al manuale tecnico (vedi codice QR).

Service

Busch-Jaeger Elektro GmbH - Una società del Gruppo ABB, Freisenbergstraße 2, D-58513 Lüdenscheid
Tel: +49 2351 956-1600
www.BUSCH-JAEGER.com

Busch-Watchdog® 180 Sensor empotrable estándar, Select

ADVERTENCIA

En caso de entrar en contacto, directa o indirectamente, con componentes por los que circule una corriente eléctrica, se puede sufrir una descarga eléctrica peligrosa, cuyo resultado puede ser choque eléctrico, quemaduras o, incluso, la muerte.

- ¡Desconectar la tensión de red antes de proceder al montaje o desmontaje!
- Encárguense los trabajos en la red eléctrica de 230 V solo al personal técnico competente.

- Léase detenidamente y guárdese en lugar seguro el manual de montaje.
- Más información para usuarios e información detallada para la parametrización en www.BUSCH-JAEGER.com o escaneando el código QR.

Uso conforme al fin previsto

El sensor del detector de movimiento (con acoplador de bus) puede asignarse a un actuador de conmutación disponible. El aparato reacciona al calor corporal en movimiento conmutando la iluminación. No sirve para sustituir una instalación de alarma.

- Para una información más detallada sobre las funciones, consúltese el manual técnico (véase el código QR).

NOTA

Las fuentes de calor como la iluminación, calefacciones, etc. pueden provocar conmutaciones erróneas si se encuentran muy cerca del detector de movimiento.

- ¡Manténgase una distancia suficiente entre los detectores de movimiento y las fuentes de calor!

Datos técnicos

Alimentación de corriente	24 V c.c. (a través de línea de bus)
Participantes de bus	1 (12 mA)
Conexión	Borne de conexión de bus: 0,4 ... 0,8 mm Tipo de cable: J-Y(St)Y, 2 x 2 x 0,8 mm Pelado del cable: 6 ... 7 mm
Ángulo de apertura	180°
Valor de luminosidad	1 ... 500 Lux
Alteza de montaje	1,1 m ... 1,3 m
Grado de protección	IP20
Temperatura ambiente	-5 °C ... +45 °C
Temperatura de almacenamiento	-25 °C ... +70 °C

Montaje

El montaje solamente puede realizarse en cajas de empotrar que se encuentren en interiores secos. Para ello, tenga en cuenta la normativa vigente.

- Obsérvense las instrucciones de montaje.
- Pida, aparte, el marco.
- En el catálogo electrónico puede consultar los posibles programas de conmutación (www.busch-jaeger-catalogue.com)

Conexión

Conexión del acoplador de bus KNX integrado según el esquema de conexiones.

- Conectar el cable de bus KNX a la parte posterior del detector de movimiento mediante el borne de conexión de bus de 2 polos suministrado.

Nota

Préstese atención a la polaridad correcta.

Rango de detección

- Alturas de montaje / planos de registro.
- Rango de detección (0 °C ... +36 °C).
- Se puede restringir la detección en el plano horizontal aplicando cinta adhesiva.

Puesta en servicio

Con el software de puesta en servicio ETS se pueden realizar diferentes funciones. La función del detector de movimiento depende de los parámetros seleccionados mediante dicha aplicación.

- Puede encontrarse información detallada sobre la puesta en servicio y sobre la parametrización en el manual técnico (véase el código QR).
- Utilícese siempre la versión del Firmware más actual. Los archivos de descarga más recientes para la actualización del firmware están disponibles en el catálogo electrónico (www.busch-jaeger-catalogue.com). La actualización tiene lugar a través del bus KNX. Para una descripción detallada, véase el manual técnico (véase el código QR).

Cambiar al modo de programación:

- Pulsar la tecla de programación [1]. El LED rojo [2] de programación está encendido.

Prueba de funcionamiento tras la puesta en servicio. Descripción detallada véase el manual técnico (véase el código QR).

Servicio postventa

Busch-Jaeger Elektro GmbH - Una empresa del Grupo ABB, Freisenbergstraße 2, D-58513 Lüdenscheid
Tel: +49 2351 956-1600
www.BUSCH-JAEGER.com