

Vypínač

Tady jsem doma



155 let

VÝROBY
V ČESKU

ABB

155 let výrobního závodu ABB s.r.o., Elektro-Praga 30 let pod křídly ABB v České republice

Letos píšeme již 155. rok existence výrobního závodu ABB s.r.o., Elektro-Praga, jako následníka dřívější firmy Kramer & Löbl (1868) pánů Gustava Kramera a Adalberta Löbla. Nahlédněme spolu zpět do historie.

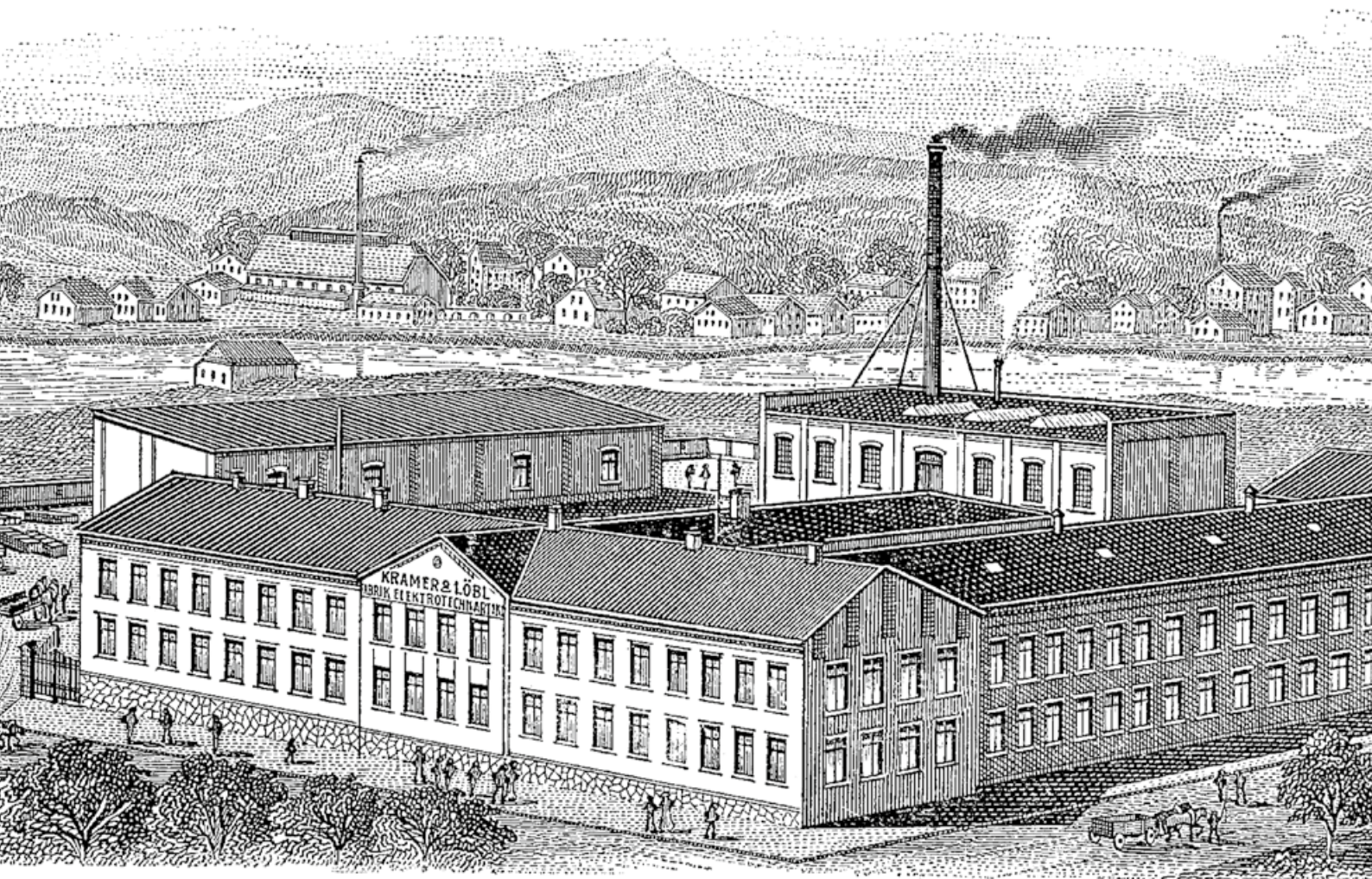
Projděme se časem, který psal české a československé dějiny výroby elektroinstalačního materiálu. A proč v těchto souvislostech? Z malé firmy místního významu je po 155 letech firma významu mezinárodního a jeden z lídrů průmyslu a zaměstnanosti v regionu.

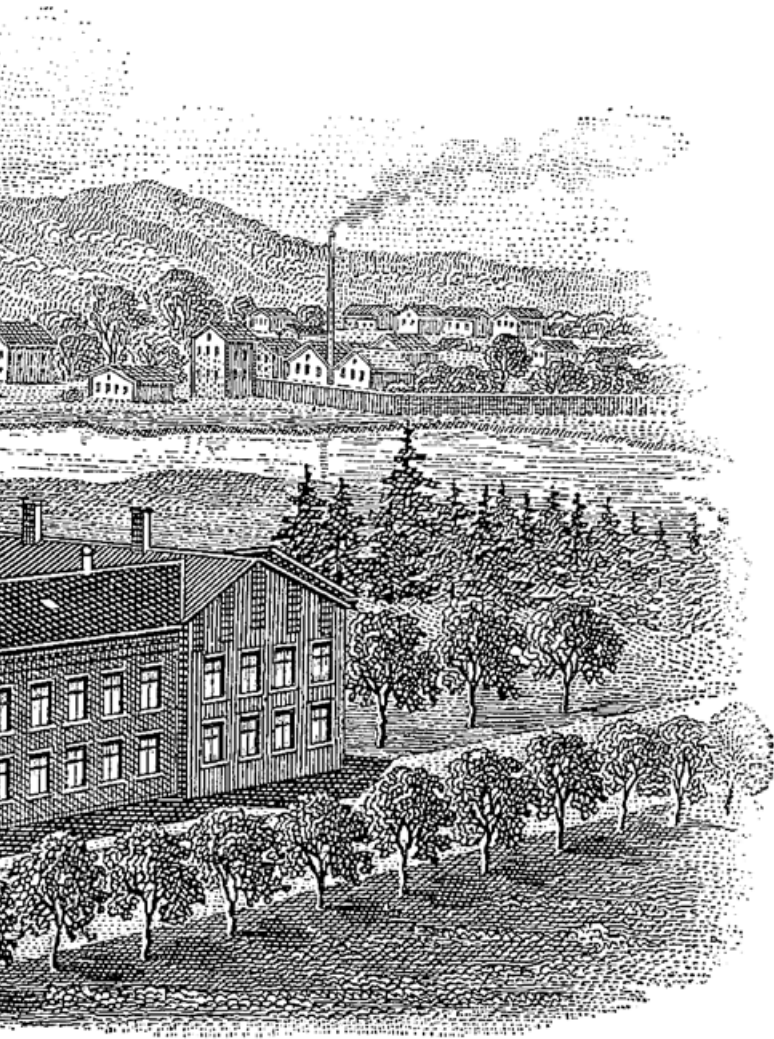
Obsah

004	Historické milníky
006	Kramer & Löbl – zrod tradice
008	Elektrifikace
010	Funkcionalismus
014	Elektro-Praga
020	Období inovací
024	Období rozvoje
030	Období modernizace
032	Období prosperity
034	Období novinek v designu
038	Generace vypínačů 20. i 21. století
040	Digitalizace a automatizace
042	Historie je motivací, budoucnost výzvou
044	S námi ovládáte světlo
046	Designové řady současnosti
047	Jeden dům, jedno řešení

Historické milníky

1868–2023



**1868**

Založení firmy – výroba skleněných produktů

1898

Výroba osvětlovací techniky – lustry a lampy

1908

Přichází výroba elektroinstalačního materiálu a první vlastní patentovaný vypínač. (základy stávající ABB s.r.o, Elektro-Praga)

1918

Končí výroba svítidel a firma se soustředuje na elektroinstalační materiál

1931

Jako první firma v Československu zavádí výrobu dílů z bakelitu

1939

Firma s dominantním postavením na trhu

1946

Po znárodnění vzniká Elektro-Praga n. p.

1953

Zahájena výroba legendárních stiskacích vypínačů „Tahem zapni – Stiskem vypni“, která trvá dodnes

1964

Spuštěna výroba na prvních poloautomatických linkách

1973

Vznikají první designové řady vypínačů a zásuvek

1982

Nástup barevných provedení vypínačů a zásuvek

1993

Elektro-Praga s. p. se stává součástí skupiny ABB

1993–2014

Na trh bylo uvedeno 10 vlastních designových řad vypínačů a zásuvek

2015

Vyrobena více jak 100 milionů kusů výrobků designové řady Tango®

2023

ABB s.r.o. je nejvýznamnějším výrobcem domovního elektroinstalačního materiálu v České republice s portfoliem 17 designových řad vypínačů a zásuvek doplněným velkým množstvím dalších přístrojů pro chytré budovy.

155
LET S NÁMI
OVLÁDÁTE
SVĚTLO

ABB

Kramer & Löbl – zrod tradice

1868–1898

V roce 1868 založili pánové Gustav Kramer a Adalbert Löbl svoji firmu. Podnikatelská odvaha a chuť těchto dvou pánů začíná psát historii nynější mezinárodní společnosti ABB s.r.o., Elektro-Praga.

—
01 Úvodní strana
nabídkového
katalogu ověšků

—
02 Ukázka katalogu
skleněných stínidel
pro lampy

Oba pánové začínají podnikat v Jablonci a jejich původním záměrem je zpracovávat sklářské polotovary vyráběné ve zdejším regionu.

V Podhorské ulici č. 37 vzniká dílna na rafinaci skla. Ta zde soustředí postupně brusiče, rytce a malíře skla. Tím se tak svou produkcí rychle řadí po bok firem obchodujících se skleněnými výrobky z mačkané a tažené suroviny. Tato dílna existuje následně bezmála třicet let. Z té doby se zachovalo jen málo písemností a obrazového materiálu, který by mohl lépe přiblížit sortiment, jehož prodejem se firma zabývala. Částečně je to vysvětlitelné rozsahem podnikání, neboť firma po třicet let prodávala sklářské výrobky určené především pro tuzemský trh, pro který nebylo zapotřebí žádných výpravných katalogů.

Koncem devatenáctého století přichází na trh zcela nový druh sklářských výrobků a okamžitě se stává velmi žádaným. Jsou to lustry, lampy a svítidla sestavovaná z jemných skleněných elementů. Jablonecký region byl poset dílnami malých výrobců, schopných vytvořit nepřeberné množství tvarů a barev jednotlivých skleněných polotovarů. Dobové prameny uvádějí okolo dvaceti tisíc drobných výrobců.

V této době, přesněji roku 1898, opouští firma Kramer & Löbl dosavadní podnikatelskou činnost, kterou byla rafinace skla, a proniká do světa obchodu, exportu svítidel, lustrů složených ze skleněných ověšků. Dodává na trh skleněná stínidla, určená pro tehdy velmi moderní dřevěné podstavce, stojany a ramena. Nabídku firmy v té době prezentují krajková, malovaná, broušená či jinak zdobená stínidla. Obrazová nabídka katalogů z této doby připomíná spíše stránky atlasu rostlin či motýlů nežli katalog exportní sklářské firmy.

Konec devatenáctého století lze charakterizovat jako období posouvající technický pokrok, a tedy i myšlení lidí. Parní stroj je naprosto běžným pomocníkem ve všech oborech zpracovatelského průmyslu a jeho využití znamená stejný zlom jako později elektřina. Celá Evropa tehdy žila secesí. V této době snad není jediného oboru lidské činnosti, který není tímto ležérním stylem zasažen. Mohlo by se zdát, že s nástupem strojové výroby nastane úpadek výtvarných řemesel a snad tomu tak i do určité míry bylo. O svítidlech z dílen firmy Kramer & Löbl to však neplatí. Firma vsadí na spojení krásy a účelnosti. Výsledkem jsou na tehdejší dobu špičková svítidla. Móda skleněného ověšového osvětlení trvá od konce 19. století až někdy do počátku třicátých let 20. století. Nástup nového století, „století elektřiny“, velmi citlivě vnímá i firma Kramer & Löbl. V té době žije v Jablonci takřka 15 000 obyvatel. Spolu s rozvojem stavebnictví se objevují i nové možnosti podnikání.



—
01

Kramer & Löbl



—
02

Elektrifikace

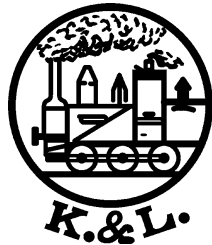
1899–1919

01 Patent z roku 1908

02 První výrobky pro elektroinstalace z období kolem roku 1920

03 Úvodní strany nabídkových katalogů výrobků

Světlem hýbe elektřina a firma hledá cesty, kudy vstoupit na nově vznikající trh elektrotechnického spotřebního průmyslu. V roce 1908 přichází do vedení firmy syn Adalberta Löbla, obchodní rada Hugo Löbl. Pan Hugo Löbl vycítil, že budoucnost, a tedy i prosperita firmy, je v elektrotechnickém spotřebním materiálu a dává podnět k založení nové továrny v Jabloneckých Pasekách – Kramer & Löbl, Fabrik elektrotechnischer Artikel.



Oproti první nabídce z roku 1908 čítá sortiment firmy v roce 1911 minimálně dvojnásobek typů všech možných druhů elektrotechnických součástek.


Firma již výrazně pracuje na své propagaci a pravidelně vydává obrazové katalogy elektroinstalačního materiálu. V roce 1912 rozšiřuje firma produkci o žárovkové objímky do vlhkého prostředí.

Poprvé se objevují svítidla pro venkovní veřejné osvětlení s krásnými litinovými rameny secesních tvarů. Tehdy firma získává patent na lustrové přepínače a jako jediná u nás začíná vyrábět spínače pro spouštění velkých motorů. V roce 1913 se objevují první svítidla s konstrukčními částmi z hliníku a skleněná stínidla s lisovaným reflexním povrchem.


Sortiment se od roku 1914 ustálil zhruba na dvanácti vyráběných a kompletovaných skupinách elektrotechnického materiálu. V roce 1914 propuká 1. světová válka. Císařsko-královské úřady hledají pro svou válečnou výrobu technologické zázemí. Firma Kramer & Löbl je tak díky charakteru svých výrobních kapacit předurčena stát se dodavatelem pro válečný trh.

Poslední zmínka o venkovních svítidlech pochází z roku 1920, kdy s nástupem funkcionalismu, nového módního trendu, definitivně zaniká vliv secese.

01



Neu! **Moment-Schalter-Serie** Neu!
mit automatischer Funkenlöschung.

Patent!  Patent!

No. 61 No. 61 offen No. 77

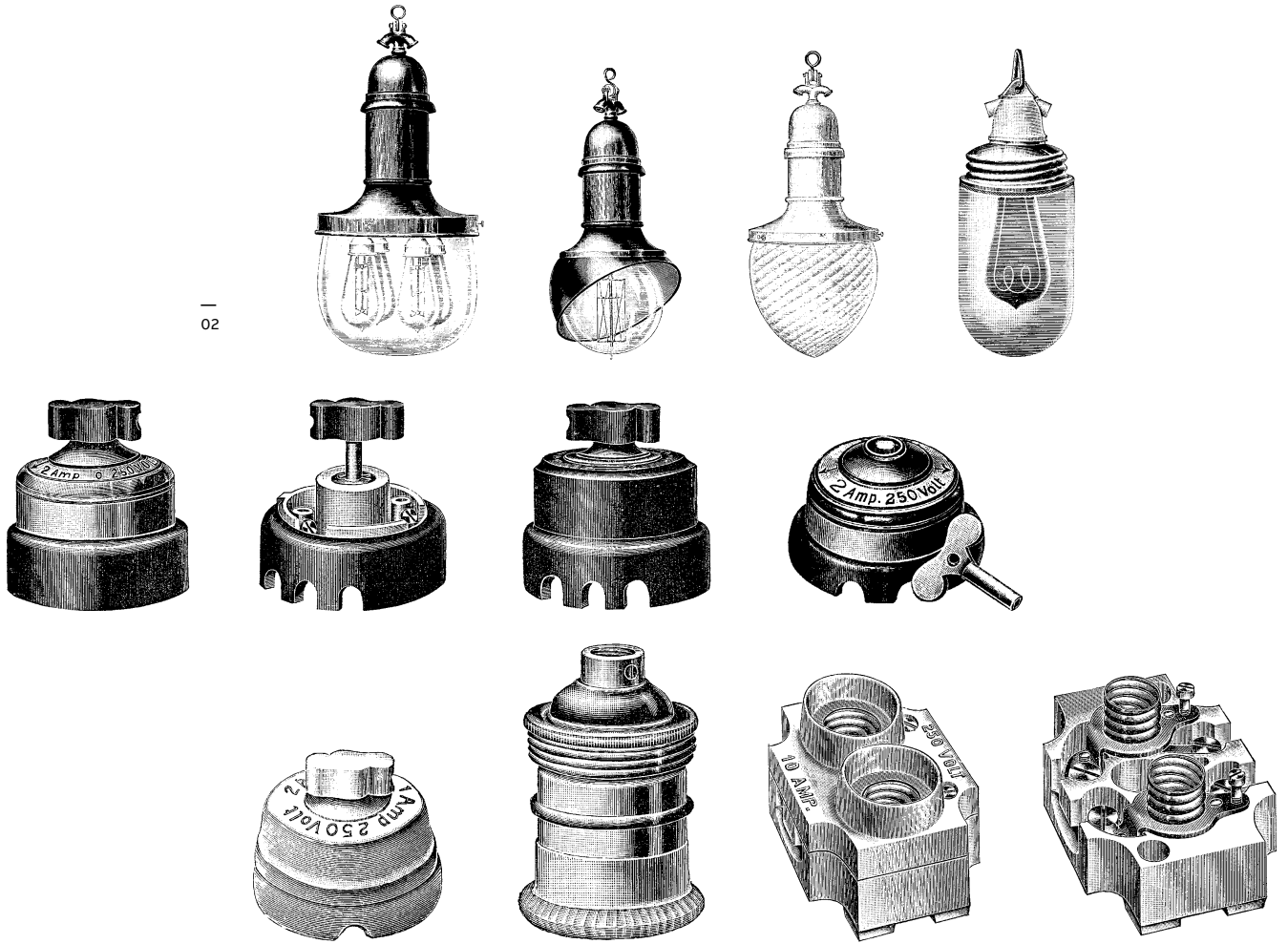
Schalter mit bronzierter Metall- oder Papiermaché-Kappe.

Bestell-Nummern	Ampère bis 250 Volt	Bühel-Ø in mm	Preise per Stück									
			Eipel. Ausschalter	Zweit. Ausschalter	Dreit. Ausschalter	Umschaltungen						
mit bronzierter Metallkappe	mit Papiermaché-Kappe				I, II und III	IV	V					
61	69	2	45	—	87	—	—	1	20	—	—	—
62	70	4	50	1	35	2	50	3	70	—	—	—
63	71	6	58	2	20	3	—	4	50	3	—	—
64	72	10	68	3	—	4	60	5	70	—	—	—
65	73	15	75	4	50	7	50	10	70	—	—	—
66	74	30	85	7	50	9	50	15	—	—	—	—
67	75	40	100	9	50	11	—	18	—	—	—	—
68	76	60	130	11	—	16	—	25	—	—	—	—

Schalter mit gepresster Isolier-Kappe.

Bestell- No.	Ampère bis 250 Volt	Bühel-Ø in mm	Preise per Stück												
			Eipel. Ausschalter	Zweit. Ausschalter	Dreit. Ausschalter	Umschaltungen									
						I, II und III	IV	V							
77	2	45	1	02	—	—	1	35	—	—	—	—			
78	4	50	1	50	2	65	3	85	2	15	2	65	2	85	
79	6	58	2	35	3	15	4	65	3	15	3	3	45	3	85
80	10	68	3	15	4	75	5	85	—	—	—	—	—	—	—
81	15	75	4	65	7	65	10	85	—	—	—	—	—	—	—
82	30	85	7	65	9	65	15	15	—	—	—	—	—	—	—
83	40	100	9	65	11	15	18	15	—	—	—	—	—	—	—
84	60	130	11	15	16	15	25	15	—	—	—	—	—	—	—

—
02



—
03

KRAMER & LÖBL
 FABRIK
 ELEKTROTECHNISCHER ARTIKEL
 SCHLAG bei GABLONZ a. N.
 BÖHMEN

HAUPT-KATALOG
 1913-1914

Kramer & Löbl
 Fabrik elektrotechnischer Artikel
 Schlag bei Gablonz a. N.
 (Böhmen).
 Firmagründung 1868.

Telegraph-Adresse: **Löbl, Gablonz.**
 Adress für Postsendungen: **Schlag bei Gablonz a. N.**
 Telephon Nr. 157 b. Bahnsendungen: **Gablonz a. N.**

Abteilung
 I
 II
 III
 IV
 V
 VI
 VII
 VIII
 IX
 X

Funkcionalismus

1920–1945

Rok 1920 – v nabídce se objevily první otočné spínače. Začala se tak psát historie domovního elektroinstalačního materiálu, který je vyráběn dodnes.

—
01 Vypínač z roku 1934

—
02 Dobová fotografie zaměstnanců firmy Kramer & Löbl

—
03 Od svítidel bylo k výrobě prvních spínačů velmi blízko

Hlavním úkolem firmy v čase těsně po první světové válce byla obnova válkou přerušovaných kontaktů a vybudování nové obchodní sítě. V té době se firma pustila do exportu svých dříve úspěšně vyvážených výrobků z oblasti spotřební elektrotechniky. Navázala tím na předválečnou výrobu nejen kvalitou, ale i designem. Více se zaměřovala na elektroinstalační materiál a skleněná osvětlovací technika tak měla ve výrobním programu stále méně místa. V roce 1924 pak zmizela z nabídky firmy úplně.

Ve stejném roce přidává firma ke škále vyráběných elektrotechnických dílů ucelený komplet součástek pro rádiové vysílání. Již od roku 1926 je tak schopna nabídnout poměrně ucelený sortiment radiotechnického materiálu, včetně detekčních cívek, krystalových detektorů rádiového signálu a sluchátek. Tato velmi pokroková část výrobního programu měla naději na úspěšný odbyt na evropském radiotechnickém trhu pouze po omezenou dobu. Rychle se rozvíjející trh, především německý, měl za následek stagnaci tohoto programu.

Radiotechnický materiál byl pouze okrajovým sortimentem, a tak ukončení jeho výroby znamenalo pro firmu Kramer & Löbl žádnou velkou ztrátu. Program výroby elektrotechnických součástí pokračoval dál.

V roce 1929 nastává světová hospodářská krize. Černý pátek 29. 10. 1929 na newyorské burze znamenal zhroucení všech obchodních vazeb. V roce 1930 propukla hospodářská krize naplno i u nás. Hospodářství mladého československého státu, budované s rozmyslem i nadšením poválečných let, se zdálo být dosti silné na překonání krize. Všeobecný hospodářský úpadek však srazil na kolena i mnohem silnější ekonomiky tehdejšího světa.

S lavinou krachů malých i velkých firem se rozpadají prakticky všechny výrobní a odbytové kontakty. I firma Kramer & Löbl se snaží čelit krizi s co nejmenším negativním ekonomickým a sociálním dopadem. V největší krizi zavřela na přechodnou dobu jen několik provozů. Zaměstnanci firmy však měli solidní sociální zázemí. Již v té době existovala společná jídelna a společenská místnost pro dělnictvo.

Od samého počátku se snažili pánové Kramer a Löbl pracovat na vlastním technickém rozvoji. Svědčí o tom řada patentů v oboru elektroinstalačního materiálu. Krátce po objevu bakelitu, této převratné novinky, zavedla firma Kramer & Löbl ještě v roce 1931, tedy prakticky uprostřed světové hospodářské krize, jako první vlastní výrobu dílů z této nové hmoty s vynikajícími izolačními vlastnostmi. Zpočátku firma nakupovala nástroje na zpracování v zahraničí, ale pro obtíže s tím spojené již v roce 1932 začíná s výrobou nástrojů pro vlastní potřebu.

—
01





—
02

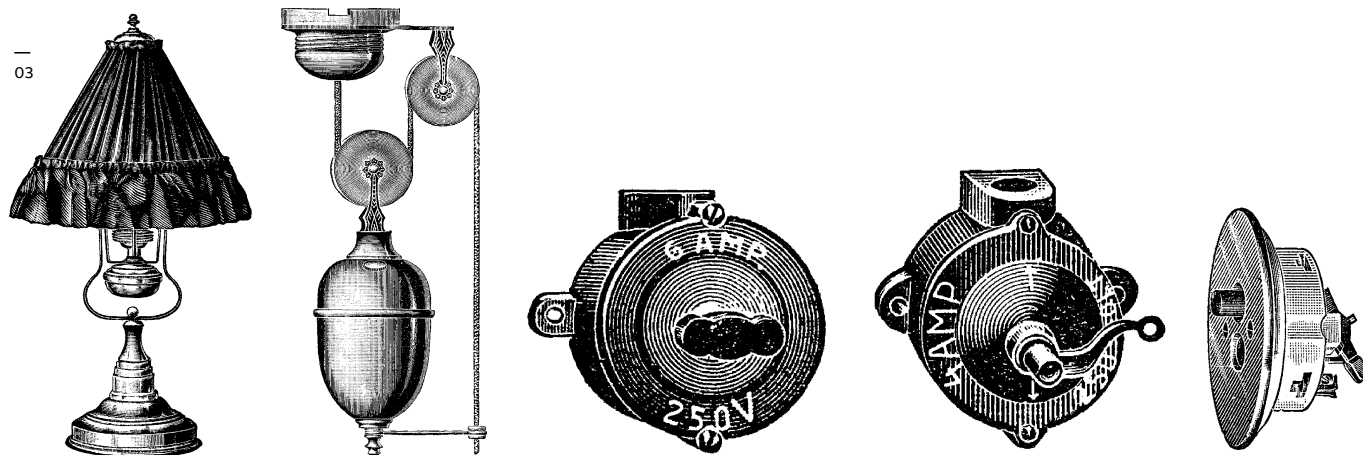
Do té doby se pro výrobu elektrotechnických součástí používala výhradně keramika, porcelán Fayenc nebo steatit, které byly zpracovány v jiných tuzemských firmách. Potřebu dílů z bakelitu začala firma postupně krýt z vlastní produkce. Roku 1937 oddělení pro výrobu bakelitových dílů disponovalo několika hydraulickými a mechanickými lisy. Do roku 1938 dosáhla firma dominantního postavení v oboru výroby elektrotechnického zařízení v celé ČSR.

Koncem roku 1938 se dostává firma zpracováním bakelitu na svoji bývalou exportní úroveň. Tentokrát nejenom s využitím skleněných částí, ale i s vlastními návrhy stínidel a celých kompletů z bakelitu, kterými se úspěšně uplatnila ve vznikajícím postkrizovém evropském trhu. Mezi zajímavé, technicky úspěšné výrobky navržené firmou, patřil v roce 1934 světovým patentem chráněný systém „Conex“. Sloužil pro účelné

spojování vodičů v elektrických instalacích. Tento systém našel velké uplatnění ve stavebnictví a průmyslu, při instalaci inženýrských sítí a byl používán po celou dobu války. Dalším zajímavým výrobkem bylo takzvané „úsporné světlo“ – komplet transformátorku s žárovkovou objímkou běžné velikosti se závitem „Mignon“.

Zvláštní pozornost zasluhují svítidla a jiné součásti dodávané pod obchodním názvem Ka-ell. V nabídce z roku 1938 byla svítidla na noční stolek, pracovní svítidla, svítidla k postelím, nástěnným zrcadlům a šicím strojům, stropní i nástěnná svítidla, stahovací svítidla, armatury a přenosná vodotěsná svítidla, pracovní osvětlení do provozů, reflektory a v neposlední řadě osvětlení jízdních kol, včetně dynam. Firma Kramer & Löbl je v roce 1938 bezpochyby fungující, prosperující a perspektivní firmou.

—
03



Funkcionalismus

1920–1945

Blížila se druhá světová válka. Celému světu bylo jasné, že za pár let, a možná i měsíců, bude všechno jiné. Svět již měl své zkušenosti se ztrátou řádu a základních lidských hodnot.

—
01 Ukázky reklamních
materiálů a katalogů
firmy Kramer & Löbl

Avšak netušil, že ho čeká zkouška mnohem horší, než jakou prožil za 1. světové války. Mírová léta skončila pro Jablonec nad Nisou v noci ze 7. na 8. října 1938.

Významný jablonecký průmysl byl využit pro válečnou výrobu optických systémů a jemné mechaniky zaměřovačů pěchotních a leteckých zbraní. Jablonecká firma Kramer & Löbl je arizována a přechází 2. února 1940 do rukou Němce Hanse Büllmanna, obchodníka z Liberce (Reichenberg). V době války tak firma nadále existovala, avšak pod názvem Hans Büllmann – Werke für Elektronik und Feinmechanik.

S rokem 1945 přišel konec války. Osvobození Jablonce znamenalo znovuzачlenění do Československé republiky společně s celým pohraničím a přechod veškerých správních úřadů, veřejných institucí i továren do českých rukou.

V roce 1945 byla do firmy jmenována národní správa. Nové vedení firmy čerpalo pro svou práci ze zkušeností především českých zaměstnanců tanvaldského závodu, kteří zde pracovali i za války. Revoluční orgány správy firmy se snažily především o přebudování provozů zpět na mírovou produkci. V prvních měsících se trh teprve formoval, a tak bylo rozhodnuto navázat na předválečný výrobní sortiment firmy Kramer & Löbl. Již v srpnu, tedy tři měsíce po skončení války, je firma schopna opět vyrábět běžný elektroinstalační materiál. Vznikly nové trhy a začaly se obnovovat obchodní kontakty.

Kolben a Daněk

1. ledna 1946 dochází ke znárodnění dolů a některých větších firem. V rámci těchto dekretů je znárodněna i bývalá firma Kramer & Löbl a vzniká národní podnik Elektro-Praga Jablonec nad Nisou. Původní firma s názvem Elektro-Praga vznikla 1. ledna 1931 osamostatněním jednoho z pobočných závodů Českomoravské strojírny, dříve Kolben a Daněk Praha-Vysočany.

Elektro-Praga

1946–1959

V roce 1934 založila vlastní technické kanceláře v Praze Vysočanech. Pro nedostatek výrobních ploch se v roce 1939 přestěhovala do Slaného, kde zůstala až do svého převedení do Jabloneckých Pasek v roce 1946.

—
01 Otočný vypínač
a zásuvka Elektro-
Praga (1950)

—
02 Elektro-Praga
Jablonecké Paseky n. p.

—
03 Firma Kramer &
Löbl přišla jako první
s využitím bakelitu
v elektroinstalacích

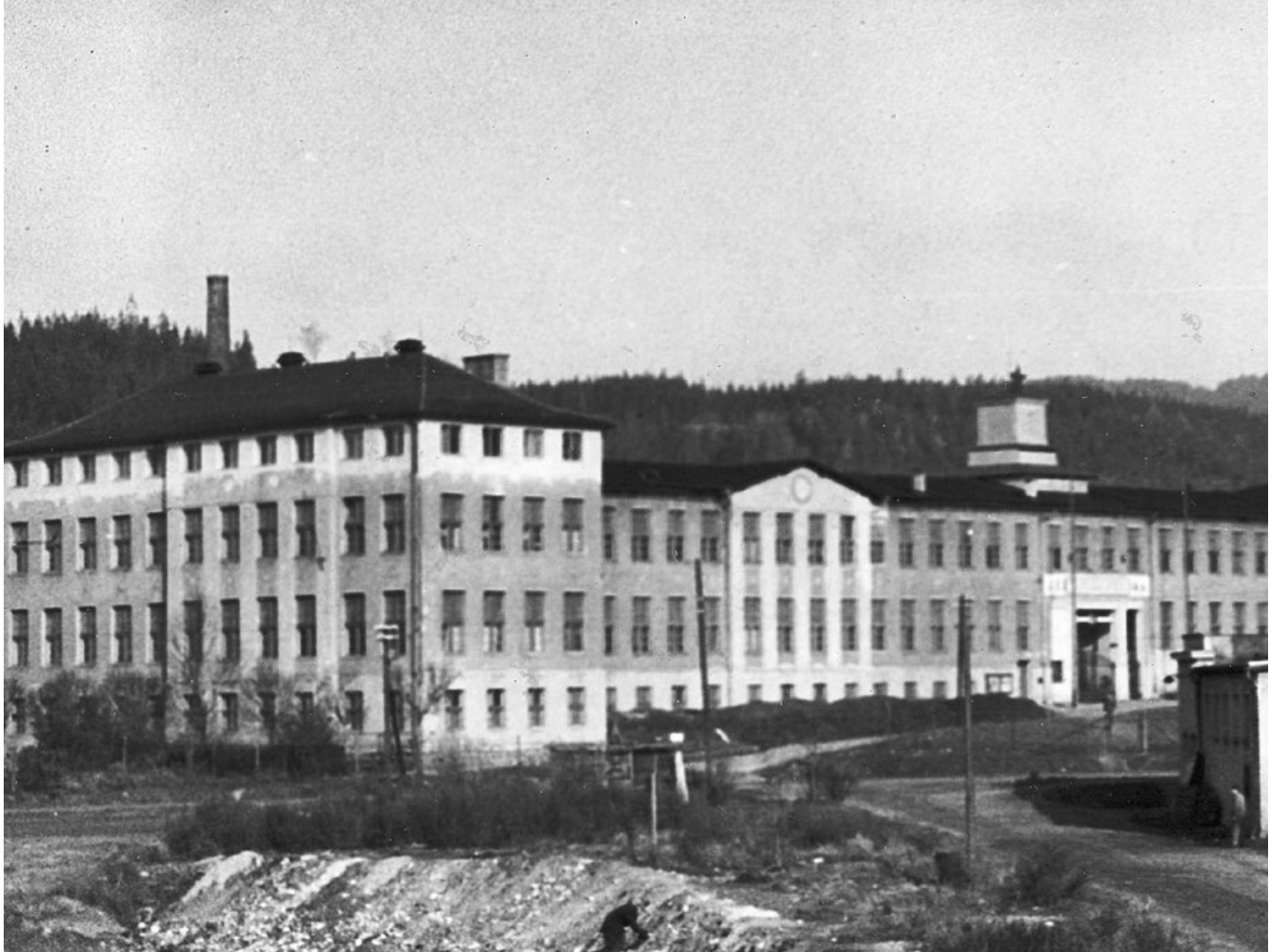
Tovární znak, který je dodnes využíván jako ochranná známka – dva trojúhelníky, je zjednodušeným původním znakem, který nesl nápis Elektro-Praga v opsané kružnici. V několika dalších etapách dochází k soustředění celé výroby do Jablonce nad Nisou.



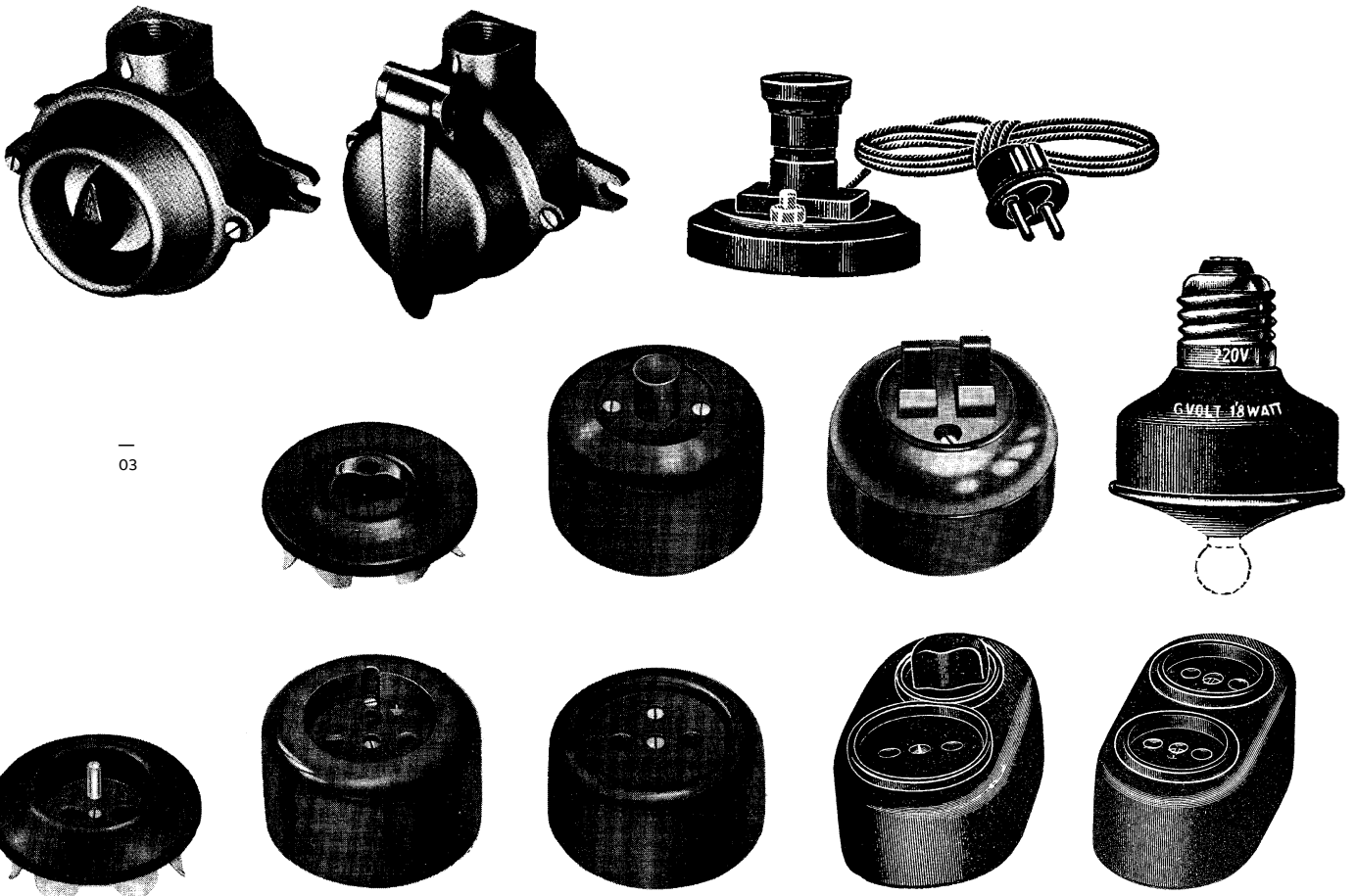
V únoru 1948, po „vítězství pracujícího lidu“, nastává druhá etapa znárodnování. Ve druhé polovině čtyřicátých let nevidí většina Čechů stíny na Stalinově Sovětském svazu. Je těsně po válce. Informační bariéry, účelově stavěné vládami tehdejších socialistických států, měly ponechat většinu obyvatel na dlouhá desetiletí v iluzi, že socialistické centrální plánování je něco, co dalece předčí přirozený hospodářský trh.

Druhá etapa znárodnování znamenala konečnou likvidaci drobných živností. Mnohdy dlouhá desetiletí budované firmy, často rodinné, byly z „vůle lidu“ začleněny do komplexů, jejichž jediným vlastníkem byl stát. S datem 1. ledna 1948 bylo k národnímu podniku Elektro-Praga přičleněno celkem šestnáct soukromých firem.





02



03

Elektro-Praga

1946–1959

Hmotný i duchovní majetek firem se posléze rozplynul do všech částí nového národního podniku, a přispěl tak svým dílem k jeho budoucí prosperitě. V roce 1949 došlo k reorganizaci českého průmyslu.

- 01 Designová řada vypínačů a zásuvek z roku 1956
- 02 Výroba v Elektro-Praga Jablonecké Paseky n. p.
- 03 Produktový nabídkový panel z roku 1955
- 04 Oblíbené páčkové spínače a první sladování se zásuvkami

V období studené války nastalo posilování těžkého průmyslu a Jablonec nad Nisou byl určen pro zřízení podniků zabývajících se výrobou autobusů, těžkých nákladních automobilů a jejich součástí, především autobrzd.

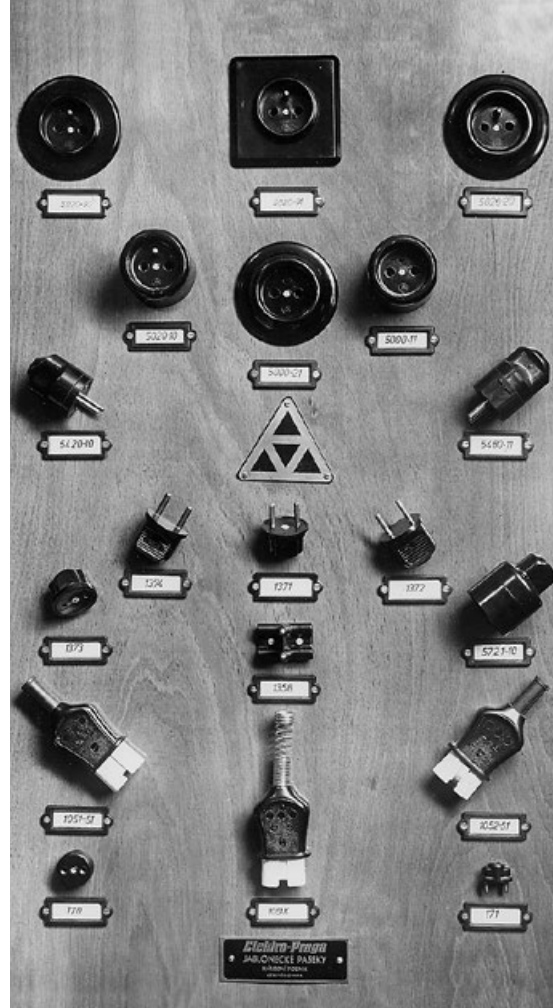
Místní tradiční průmysl se počátkem padesátých let nacházel v tíživé situaci. Podle názoru vládnoucí strany a vlády neměl bižuterní ani textilní průmysl žádný význam pro obranu vlasti. Nutnost obnovy zničené země zaručovala dostatečný odbyt elektroinstalačního materiálu, potřebného v prvních poválečných letech. V roce 1950 bylo zřízeno pět samostatných národních podniků s pevně určeným výrobním programem. Původní podnik získal sídlo v Jablonci nad Nisou.

V Jablonci již výhradně domovní elektroinstalační materiál

Podnik změnil svůj název na Elektro-Praga Jablonecké Paseky, n. p., a začal se zabývat výhradně výrobou domovního elektroinstalačního materiálu. Dále vznikla Elektro-Praga Rýnovice, n. p., zabývající se výrobou elektrotepelných a elektromechanických spotřebičů pro domácnost. Elektro-Praga Stráž nad Nisou, n. p., se specializovala na elektromechanické spotřebiče, pojistkový materiál a objímky žárovek. Elektro-Praga Hlinsko, n. p., vyráběla elektrické spotřebiče pro domácnost a Elektro-Praga Dolný Kubín, n. p., elektroinstalační materiál.

Poválečný chaos již vyústil v určitý řád a nastal rozvoj produkce. S tím ovšem vyvstaly i organizační problémy, které byly řešeny přesunem výrobních programů, odtrháváním závodů nebo naopak vznikem nových odloučených pracovišť. Tak byla například převedena výroba z Mnichova Hradiště do Tanvaldu, byl uvolněn závod v Proseči nad Nisou a jeho výroba převedena do Kremnice na Slovensko atp.





02

03

V Písku byl v roce 1952 zřízen nový závod na výrobu pojistkového materiálu a žárovkových objímek, a to v prostorách bývalých tabákových závodů. Tento závod se v roce 1953 osamostatnil, aby po několika letech znovu přešel pod správu jabloneckého podniku. V roce 1961 se závod Elektro-Praga Písek definitivně odtrhl.

Po všech reorganizacích tvořil nakonec národní podnik Elektro-Praga Jablonec nad Nisou tři závody, a to: Jablonec nad Nisou, Tanvald a Valdice. V tomto seskupení došlo k technické specializaci programu, který byl v podniku ustálen.

Výrobní program obsahoval

- domovní spínače
- spínače pro spotřebiče
- schodišťové časové spínače
- závitové objímky žárovek
- mikrosvíčky
- domovní zásuvky a vidlice
- nástrčky a přívodky pro spotřebiče
- speciální zásuvkové a zástrčkové spoje
- dotykové šrouby a vymezovací kroužky pro pojistky apod.



04

Elektro-Praga

1953–1969

Výrobní program podniku nebyl vytvořen pouze na základě přejatých technologií ze sloučených firem, ale technický rozvoj navázal úspěšně na předválečnou historii.

— 01 Nesmrtelné stiskací spínače vyráběné dodnes! Unikátní!

— 02 Projekční kancelář z roku 1959

— 03 Výroba stiskacích spínačů pokračuje dodnes

— 04 Součástí poválečné výroby byly i vidlice a přívodky pro spotřebiče

Technické podklady a vývoj výrobků zajišťovala nově zřízená konstrukční kancelář. Toto pracoviště bylo neustále rozšiřováno a mělo na svém kontě mnoho inovací a patentů.

Jedním z prvních úkolů byl vývoj vidlice pro domovní zásuvky, která by vyhovovala normě německé i české. Podle německých norem byla za války v odtržených oblastech realizována veškerá domovní elektroinstalace a německý systém Schuko nebyl kompatibilní s českým kolíkovým systémem. Nová, tzv. sdružená vidlice se stala výhodným artiklem jako součást exportovaných spotřebičů, ale i jako samostatný výrobek.

Velmi důležitým výrobkem, zavedeným do výroby v roce 1952, byl stiskací spínač s opačným systémem zapínání. Tato zdánlivě nedůležitá součást elektrotechnických zařízení přispěla svou novou konstrukcí velkou měrou ke zvýšení bezpečnosti jejich provozu. A v částečně změněné podobě se vyrábí dodnes.

V roce 1953 byl vyvinut nový typ domovního kolébkového spínače, který současně se zásuvkou a tlačítkovým ovladačem tvořil na mnoho příchů let nedílnou součást našich bytových interiérů.

Zvyšující se počet nově vznikajících dílů vyvolal potřebu specializovaného pracoviště, jehož činnost by zahrnovala vše potřebné pro přípravu výroby. V roce 1957 bylo založeno středisko „racionalizace a mechanizace výroby“, aby pomohlo vyřešit problém s prakticky neexistující základnou mechanizačních prostředků a zařízení. V roce 1960 byl ukončen vývoj nového principu spínače, který na dlouhá léta ovládl konstrukci spínačů také v dalších vývojových řadách. Společně s polo-zapuštěnou zásuvkou soudkovitého tvaru pro průběžnou montáž a obdobnou dvojnásobnou zásuvkou byl spínač vyráběn v hnědé a krémové barvě.

V roce 1961 byl výrobní program jabloneckého závodu rozšířen o výrobu žárovkových objímek. Již zmíněný kolébkový spínač pokrokové konstrukce





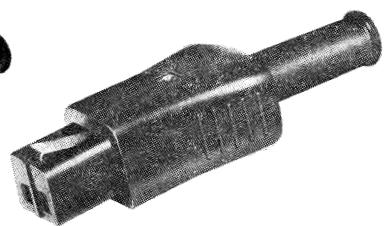
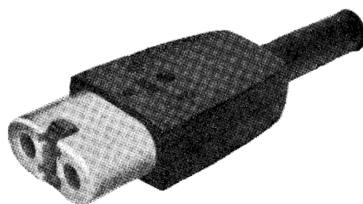
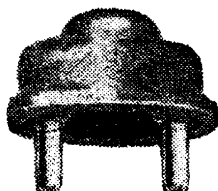
02

se čtvercovým děleným víčkem vytlačil z trhu dosud používané otočné a páčkové spínače s krátkou životností. Jeho konstrukce se používá v malých obměnách dodnes, nejenom v typové řadě spínačů 3553, ale také ve výrobcích několika konkurenčních zahraničních firem.

Výrobní program byl tak rozvinutý, že lze jen krátce uvést několik produktů tehdejší výroby, jako např.:

- schodištvý časový spínač
- sporákovou stiskací přípojku s doutnavkou
- zásuvku pro průběžnou montáž vodičů
- závitové objímky
- bajonetové objímky atd.

04



03

Do roku 1969 se staré výrobní řady většinou pouze mírně inovovaly. Na počátku nadcházejícího roku se to výrazně změnilo. Na trh byla vedle nového páčkového spínače uvedena zásuvka shodného designu a souběžně s nimi bylo představeno také řešení s velkoplošnou ovládací kolečkou.

Období inovací

1970–1985

V tomto moderním, na svou dobu velmi zdařilém designu, měly spínače i zásuvky světle šedou plochu ohraničenou tmavě šedým rámečkem. Samozřejmě se stalo i zavedení nových izolačních hmot.

—
01 Kolébkové vypínače
z let 1963 a 1973

—
02 Designová řada Color

—
03 Inzerát z období
1970–1975

—
04 Výroba se zaměřovala
na širokou škálu spínačů

Do výroby přichází reaktoplast a pro hromadně vyráběné elektroinstalační přístroje se začaly používat termoplastické hmoty. Na trh byly také uvedeny programové ovládací panely pro elektrické lokomotivy.

Řada přístrojů z nosného výrobního programu podniku byla vyráběna a montována na poloautomatických montážních linkách. První z nich byla uvedena do provozu v roce 1964.

Období od roku 1973 je charakteristické především vývojem a výrobou celých typových řad jako esteticky sladěných celků. Byly to výrobky jak pro použití v interiérech, tak pro využití venkovní, ve ztížených podmínkách. Konstruktivní kancelář podniku dokázala do konce roku 1975 připravit podklady pro výrobu 79 nových výrobních řad. Do roku 1980 to bylo dalších 20 a do roku 1985 opět 20 nových výrobních řad. Do konce roku 1976 byla vyvinuta nová generace domovních spínačů a zásuvek. Celá řada byla esteticky velmi dobře zpracována. Jednalo se o již zmíněné velkoplošné spínače a designově sladěné zásuvky.

—
01





Období inovací

1986–1991

Rok 1976 zaznamenal další vývoj ve výrobě elektroinstalačního materiálu národního podniku Elektro-Praga. V té době se začaly uvádět na trh první výrobky využívající elektroniky a polovodičových prvků.

—
01 Designová řada
Color L (1991)

—
02 Žárovkové objímky
s keramickým
pláštěm a čepičkou
z reaktoplastu

—
03 Designová řada
Color L s velkoplošným
spínačem s plynulou
regulací osvětlení

—
04 Nové typy
vestavných vypínačů

Jako jeden z mnoha výrobků můžeme uvést elektronický regulátor otáček „Pragonik“ pro regulaci elektromechanického ručního nářadí. V roce 1978 to byl spínač s plynulou regulací osvětlení v designu velkoplošných vypínačů a spínač pro regulaci teploty „Kavalier“. Nástupem elektroniky došlo v této oblasti k novému kvalitativnímu skoku.

Do roku 1985 lze uvést několik výrobků: nový typ stavebnicového spínače robustní konstrukce pro elektrické pračky a automatické převodovky autobusů, kolébkový spínač do vlhka s velkoplošným ovládním a k tomu tvarově sladěná zásuvka, obojí s termoplastovými kryty, nové vidlice s čelním vývodem z termoplastu. Za zmínku stojí dvánáctipólové šroubovací konektory a pět druhů šňůrových kompletů, opatřených některým z nových typů spojovacích zásuvek.

Úspěšná řada velkoplošných spínačů byla inovována v roce 1982, kdy byla jejich šedá barva nahrazena barvami pastelovými. V inovovaném provedení byl rámeček krémový a ovládací plocha buď hnědá, oranžová, žlutá, modrá nebo zelená.

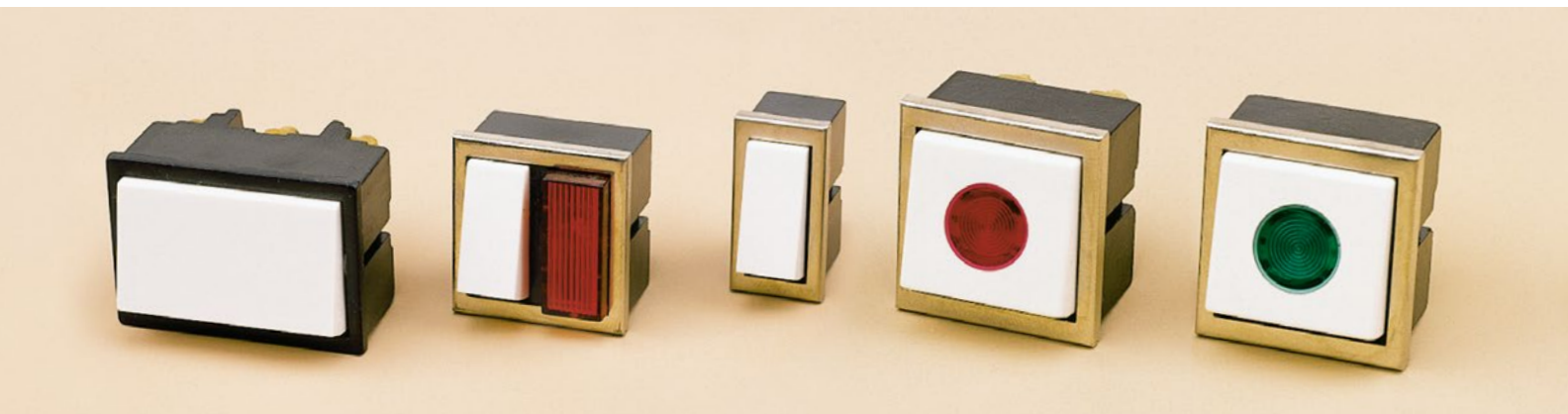
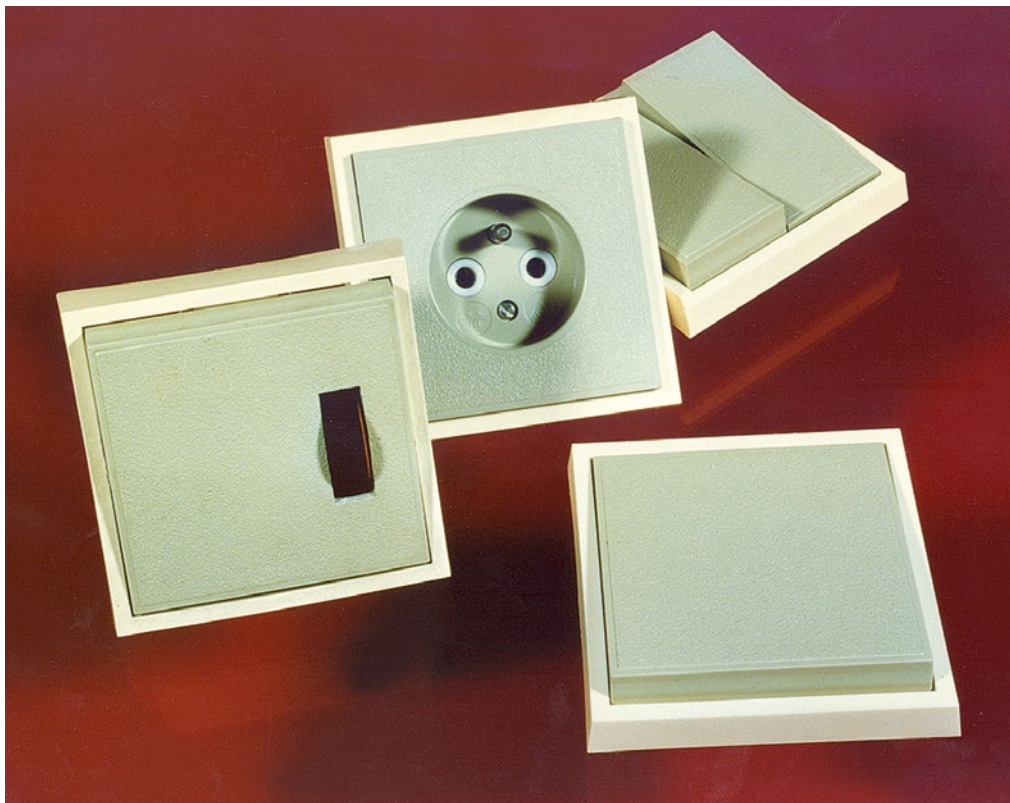


Středisko racionalizace práce vyvinulo další stroje, například karusely, navářecí automaty či montážní automat na dutinky mnohopólových šroubovacích konektorů. Středisko dále vyvinulo a zdokonalilo vlastní automat na vinutí pružin, díky němuž byla firma v tomto směru naprosto soběstačná. Dále můžeme uvést navářečky stříbrných kontaktů, kterých bylo vyvinuto a vyrobeno v průběhu doby 14 kusů pro vlastní potřebu podniku a 20 kusů pro jiné firmy.

Deset let po uvedení první poloautomatické linky do provozu sestavilo středisko mechanizace a racionalizace další linky. Výroba na nich byla zahájena v roce 1973. Další linky následovaly v roce 1980 a v roce 1984. Jedna z posledních poloautomatických montážních linek byla uvedena do provozu v roce 1986. Sloužila k montáži žárovkových objímek s keramickým pláštěm a čepičkou z reaktoplastu.

Mezi vývojové úspěchy firmy je třeba dále uvést horizontální lisovací stroje, jejichž konstrukce obsahovala řadu originálních technických řešení. Ve středisku pro racionalizaci a mechanizaci výroby byly vyvinuty další stroje a zařízení na opravování a dokončování dílů, jako např. karusely na kolíky vidlic, krabice pro mikrospínače, instalační spínače a zásuvky.

Koncem 80. let vyrábí koncernový podnik Elektro-Praga Jablonec nad Nisou převážně elektroinstalační materiál s širokým použitím, zejména pro domovní a průmyslový rozvod elektrické energie, pro zemědělství, pro výrobce domácích a průmyslových elektrických spotřebičů, pro automatizaci výroby a pro další speciální účely.

—
03—
02—
04

Jedná se velkosériovou výrobu těchto hlavních výrobků

- objímky žárovek a zářivek
- domovní spínače a ovladače – kolébkové, stiskací a páčkové
- spínače pro spotřebiče – tlačítkové, kolébkové, páčkové, otočné regulační
- spínače s elektronickou regulací a časové spínače
- mikrospínače vestavné a ve skříňkách
- domovní zásuvky, spojovací a rozbočovací zásuvky, vidlice
- šňůrové komplety ve spojení s vidlicí, spojovací zásuvkou nebo nástrčkou
- mnohopólové kruhové konektory

Elektro-Praga, koncernový podnik, je v této době a v této oblasti monopolním výrobcem v ČSSR a pokrývá požadavky vnitřního trhu téměř na 90%. Převážnou část výrobků podniku je možno srovnat se zahraničními výrobky. Politické změny po roce 1989, strategická geografická poloha České republiky ve střední a východní Evropě a také kvalita státního podniku Elektro-Praga vyvolaly zájem nadnárodních společností o tak významného producenta elektroinstalačního materiálu, jakým Elektro-Praga byla a je.

V roce 1991 byla zahájena jednání o vstupu strategického partnera, společnosti Asea Brown Boveri. Jednalo se o velmi významnou akvizici pro skupinu ABB, která by přinesla nové možnosti pro rozšíření působnosti na další trhy střední a východní Evropy nejen pro Elektro-Pragu, ale též pro skupinu ABB.

Období rozvoje

1992–1995

V listopadu roku 1993 došlo k podpisu definitivní kupní smlouvy. Z důvodu uchování dominantního podílu na trhu s domovním elektroinstalačním materiálem v ČSFR a následně v České republice byla i po vstupu strategického partnera zachována značka Elektro-Praga.

- 01 Designová řada Classic (1993)
- 02 Ruční kompletace přístrojů v Elektro-Praga
- 03 „Prodlužky“ v různých obměnách jsou součástí nabídky dodnes

V roce 1994 tak vznikla společnost ABB s.r.o., Elektro-Praga. Tradice výroby, spojená s moderními metodami ABB v oblasti marketingu, technického vývoje i managementu, vytvořila předpoklad pro další perspektivy společnosti a stala se základem pro naplnění jejích cílů, zejména být předním výrobcem a dodavatelem kvalitního a bezpečného elektroinstalačního materiálu jak pro český trh, tak i pro další evropské trhy.

Z původních velkoplošných spínačů s obchodním názvem Color S a jejich pozdější modifikace se zabolženými hranami Color L vznikla nová úspěšná designová řada Classic.

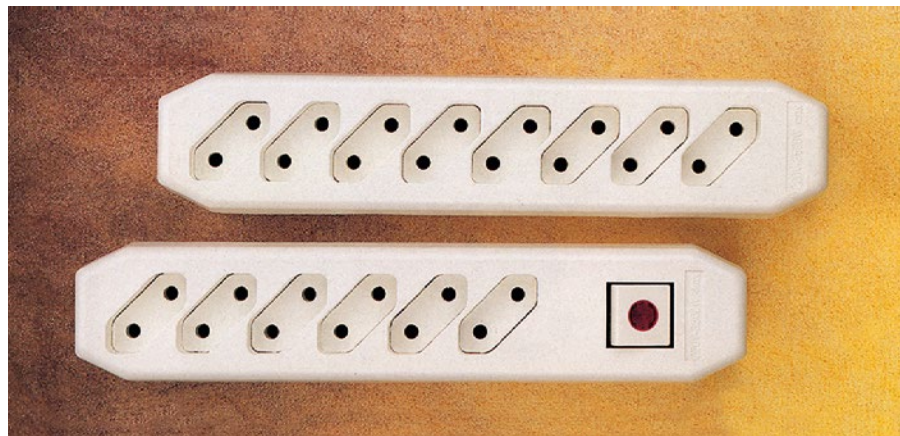
Spotřebitelům byla nabídnuta nová barevná provedení a tato řada stále tvoří nedílnou součást nabídky ABB pro základní elektroinstalaci. Jedním z prvních kroků po vstupu strategického partnera byla v letech 1994–1996 rozsáhlá reorganizace a restrukturalizace, jejímž cílem bylo zefektivnění a modernizace veškerých procesů – obchodních, marketingových, výrobních, nákupních i logistických.



Jako první proběhla reorganizace úseku prodeje a marketingu. Byla vytvořena nová oddělení: prodejní oddělení pro velkoobchod včetně sítě regionálních zastoupení, prodejní oddělení pro průmysl a samostatné oddělení zahraničního prodeje.

Po rozpadu Elektrodobytu, který byl do té doby jediným odběratelem domovního elektroinstalačního materiálu, se v nových tržních podmínkách objevilo velké množství větších i menších nových zákazníků, kteří chtěli nakupovat přímo od výrobce. Z tohoto důvodu byl zaveden dvouúrovňový systém prodeje. Znamenalo to, že veškeré výrobky začaly být dodávány z ABB s.r.o., Elektro-Praga, pouze velkoobchodům, a ty pak zajišťovaly další prodej do maloobchodní sítě nebo elektromontážním firmám. Tento jasný systém prodeje je využíván dodnes a je zákazníky velmi oceňován. Začalo platit krédo: „Vše s důrazem na maximální orientaci na zákazníka“.

Postupně byl uskutečňován přechod z tradičního systému nákupu k modernímu supply managementu. Byl kladen větší důraz na celkové náklady. Dříve rozhodovala pouze cena. Nově se začalo vedle ceny více pracovat s dodacími a platebními podmínkami, s kvalitou dodávek, kompletní logistikou a vztahem k životnímu prostředí. Zde se naplno projevilo know-how strategického partnera. Vše s maximálním zaměřením na zákazníka. Tento nekončící zlepšovací proces je s neměnnou intenzitou aplikován až do současnosti.



Období rozvoje

1992–1995

V průběhu roku 1994 byla zavedena výroba jističů STOTZ pro italský a francouzský trh a výroba komponentů pro společnost Busch-Jaeger.

—
01 Designová řada
Tango® – stálíce
od roku 1995

—
02 V roce 1994 se
v Jablonci nad
Nisou vyráběly
také jističe a další
modulární přístroje

Výroba měla za úkol naplnit jednu ze smluvních podmínek kupní smlouvy mezi ABB a Fondem národního majetku – zajištění výroby a odbytu nových výrobků ve výši 100 mil. Kč – a dodržení druhé podmínky smlouvy, a to udržení počtu zaměstnanců po dobu dvou let od podpisu smlouvy. Jednalo se o první kooperační výrobu pro sesterské společnosti ABB. Tyto kooperace jsou významnou součástí výroby společnosti a jejich objem vzrůstal v souladu s celosvětovými cíli ABB.

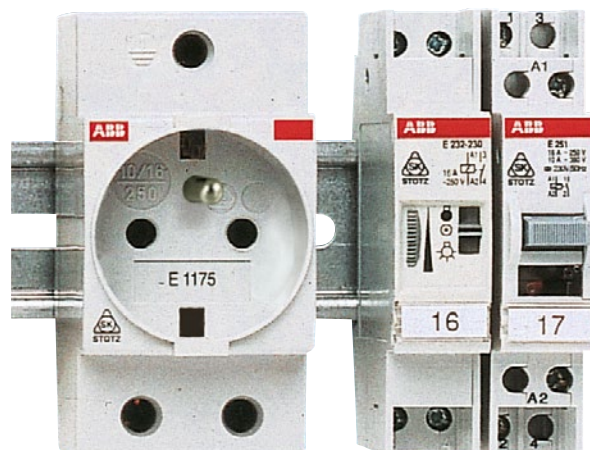
V rámci intenzivní restrukturalizace, jejímž cílem bylo zejména zvýšení efektivity výrobních procesů a zlepšení vztahu k zákazníkům, se společnost soustředila pouze na výrobu domovního elektroinstalačního materiálu, a proto byla prodána nejprve výroba telefonních uzávěrů, dále pak objímek, vestavných spínačů a mikrospínačů. Dále byla prodána výroba vícepólových spojů, které byly určeny hlavně pro vojenské účely.

Rozvoj společnosti Elektro-Praga po vstupu strategického partnera přinesl také čilý ruch do vývoje nových designů spínačů a zásuvek.

Světlo světa tak spatřila nová řada přístrojů v designu Tango®. K jeho výrobě a zavedení bylo však třeba urazit ještě pořádný kus cesty. Vývoj řady Tango® tak neustále pokračoval. Vlastní nároky na nový výrobek byly uvnitř Elektro-Pragy vysoké.

Spínače, zásuvky a postupně i další přístroje v designu Tango® dostaly nejen nový, nadčasový tvar, ale i originální barevné provedení s vysokým leskem. V roce 1995 nejprve v základních barvách bílé, modré, bordó a černé. O pět let později byla barevná škála rozšířena o šedou a béžovou a po dalších třech letech o slonovou kost.

—
01



—
02



—
Tango®

Období rozvoje

1996–2000

V roce 1996 byla do provozu uvedena první linka na výrobu spínačů pro design Tango®. Design i přístrojové provedení byly na vysoké úrovni a plně srovnatelné s konkurenčními produkty ze zahraničí.

—
01 ABB s.r.o., Elektro-Praga je držitelem českých i mezinárodních certifikátů

—
02 Sklady byly vybaveny moderními technologiemi, regálovými systémy s přesnou identifikací umístění, řízením pomocí čárových kódů

Při vývoji a výrobě řady Tango® byly také první uplatněny synergické efekty plánování a výroby (shodné přístroje i pro designy spínačových řad sesterské společnosti Busch-Jaeger Elektro).

Spínače a zásuvky Tango® se od svého uvedení na trh setkaly s výbornou odezvou ze strany zákazníků. Řada Tango® přinesla vedle nového designu a barev také významnou novinku v podobě vícenásobných rámečků pro různé kombinace přístrojů a také přístroje zcela nové. Dříve byly přístroje dodávány kompletní. Systém přístrojů Tango® umožňoval sestavování konkrétních požadovaných přístrojů dle potřeby, což bylo také novým výrazným prvkem.

Řada Tango® byla nejúspěšnější z nově zaváděných výrobků a stala se absolutním standardem na českém trhu. Od roku 1996 se naše společnost začala se svými výrobky významně prosazovat i na zahraničních trzích. Výrazně se tak zvýšil podíl exportu na celkovém obratu. Číslem jedna, co do významu i objemu, pro nás samozřejmě byl a zůstává trh slovenský. Tango® otevřelo pro společnost ABB s.r.o., Elektro-Praga, dveře exportu do zemí střední a východní Evropy.

Vzhledem k rozvoji výroby, modernizacím výrobních linek a strojů bylo důležité věnovat péči také ochraně životního prostředí. V roce 1995 byla zahájena výstavba objektu odpadového hospodářství a o dva roky později byla uvedena do plného provozu vlastní čistírna odpadních vod.

Společnost ABB s.r.o., Elektro-Praga, se připojila k certifikaci EKO-KOM o nakládání s odpady a získala certifikát „Certifikovaný systém environmentálního managementu“. V roce 1998 byla převedena lisovna plastů z Tanvaldu do Jablonce nad Nisou a závody v Tanvaldu a Valdicích byly uzavřeny. Lisovna byla strojově velmi modernizována a plně klimatizována. Byla rovněž zajištěna recyklace plastů.

S ohledem na charakter výroby bylo nutné zabezpečit, aby nepříjemné pachy z výroby plastů neobtěžovaly okolí této budovy, která se nachází v přímé blízkosti sídliště. Proto byla budova lisovny a nástrojárny vybavena komplexní čističkou vzduchu, která zachytí veškeré nežádoucí pachy a možné škodliviny. Velká péče byla věnována také hlučnosti ve výrobních provozech. Ty byly vybaveny protihlukovými stěnami. Všechny výrobní provozy prošly rozsáhlou stavební modernizací.

Společně s modernizací výroby byla úspěšně realizována jakostní certifikace. Společnost ABB s.r.o., Elektro-Praga získala mezinárodně uznávané certifikáty CQS pro systémy řízení jakosti dle normy ISO 9001 a environmentálního managementu dle ISO 14001. Certifikáty dokládají zaměření společnosti na uspokojování potřeb zákazníků a šetrný přístup k životnímu prostředí. Úspěšně proběhla také certifikace systému bezpečnosti dle OHSAS 18 001. Získané certifikáty se staly základním prvkem pro úspěšný prodej výrobků na domácím a zahraničním trhu.





Mezi roky 2000 a 2003 byly v rámci rekonstrukcí vybaveny sklady moderními skladovými technologiemi, novými regálovými systémy s přesnou identifikací umístění ve skladech, řízením skladových pohybů pomocí čárových kódů atd. Veškeré modernizace probíhaly za plného provozu bez výpadků výroby, a to i díky obětavosti všech zaměstnanců.

V roce 2000 byl v rámci společnosti ABB implementován systém SAP, který zásadně změnil procesy ve společnosti. Nastavení veškerých procesů, nové systémy plánování a řízení toků ve společnosti, nový manažerský informační systém a další novinky byly přizpůsobeny hlavnímu cíli – orientaci na zákazníka.

Zavedením systémů SAP se podařilo výrazně zkrátit dodací termíny a objemy plnění zákaznických objednávek. Koncem roku 2000 bylo rozhodnuto sloučit všechny samostatné společnosti ABB v České republice do jediné společnosti s názvem ABB s.r.o. se sídlem v Praze. Dosavadní společnosti se staly organizačními jednotkami této nástupnické organizace. Vznikla tak stávající společnost ABB s.r.o., Elektro-Praga.

Období modernizace

2001–2008

Celkové rozsáhlé rekonstrukce probíhaly až do roku 2004, kdy byla dokončena komplexní modernizace a výstavba zpevněných ploch a Zákaznického a školicího centra.

— 01 Designové řady Element®, Time® oceněné Zlatou medailí z veletrhu IBF v Brně roku 2001

— 02 Zákaznické a školicí centrum v Jablonci nad Nisou, nejkompexnější pro systémy KNX v ČR

— 03 Přibyla řada montážních linek, mezi jinými i vstřikovací lisy

— 04 Budovy po rekonstrukci v roce 1994

Byla vyměněna veškerá okna a hlavní budova dostala novou tvář. Celkově byla rekonstrukce zakončena výstavbou moderního Zákaznického a školicího centra v roce 2004. Toto školicí centrum určené pro vzdělávání zákazníků ve všech oblastech elektroinstalace je v současnosti nejmoderněji vybaveným certifikovaným školicím centrem v České republice pro systémy KNX.

Popsané celkové rekonstrukce a restrukturalizace, které proběhly v letech 1997–2004, byly významným bodem v historii společnosti. Cílem prováděných změn bylo zeštíhlení a zefektivnění společnosti tak, aby byla schopna flexibilně a na adekvátní technické a kvalitativní úrovni uspokojit veškeré současné i budoucí požadavky zákazníků tuzemských i zahraničních, což je jeden z hlavních cílů společnosti.

Výsledky jsou přesvědčivé. Společnost ABB s.r.o., Elektro-Praga, v této době nabízela 11 designových řad domovních spínačů a zásuvek, které jsou stále na vysoké technické a estetické úrovni, a velké množství dalších prvků moderní domovní a průmyslové elektroinstalace. Společnost doposud patří k nejvýznamnějším výrobcům elektroinstalačního materiálu na českém trhu a drží dominantní tržní podíl v oblasti domovního elektroinstalačního materiálu.

Na výstavě For Arch 2000 v Praze byly představeny dva nové designy – Element® a Time®, které upoutaly neobvyklým vzhledem a nápaditým technickým řešením. Jejich prodej byl plně zahájen v roce 2001 a tyto dvě řady si získaly mnoho příznivců na domácím i zahraničním trhu. Prošly rozsáhlým vývojem k dosažení velmi široké nabídky nejmodernějších přístrojů pro moderní elektroinstalace, včetně přístrojů pro elektroinstalace inteligentní.

— 01





—
02



—
03



—
04

Období prosperity

2001–2008

Rozšiřování portfolia designových řad spínačů a zásuvek a vznik českého systému pro inteligentní elektroinstalace Ego-n® hrálo významnou roli na trhu moderních elektroinstalací.

— 01 Ocenění Zlatý Amper 2003 a Zlatá medaile SHK Brno 2003 za domovní spínače a zásuvky s bezšroubovými svorkami

— 02 Ovládací prvek inteligentní elektroinstalace Ego-n®

V této době je nabídka designů dotvářena společnými výrobky se sesterskou společností Busch-Jaeger Elektro GmbH – designové řady alpha exclusive®, solo®, solo® carat a future® linear, které používají shodné základní přístrojové vybavení spolu s designovými řadami Tango®, Element® a Time® z produkce ABB s.r.o., Elektro-Praga. K těmto designovým řadám náleží ještě nevšední designová řada impuls, specifická nejen svým vzhledem, ale i přístrojovým provedením.

V rámci rozvoje stávajících přístrojů byla v roce 2003 vyvinuta nová generace přístrojů spínačů a zásuvek s bezšroubovými svorkami, ve kterých byly zúročeny veškeré poznatky z trhu od našich zákazníků a které představují další krok k dokonalé elektroinstalaci.

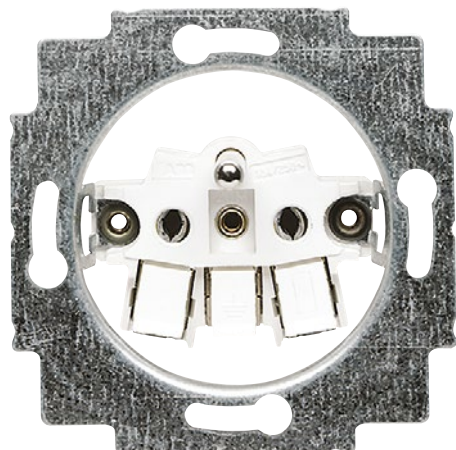
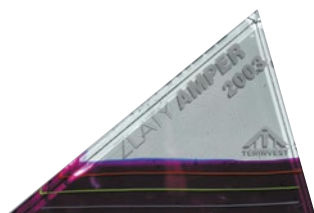
Tyto nové přístroje byly v roce 2003 na veletrhu Amper oceněny prestižní cenou Zlatý Amper. Další významné ocenění AV Engineering Awards 2003 získala společnost za zavedení systému správy dat využívaného při projekční práci.

Právě ve využívání konstrukčního softwaru Pro/E, který propojuje konstrukci výrobků, nástrojů a výrobu nástrojů, patří Elektro-Praga ke špičce v rámci ABB.

Rok 2005 byl ve znamení zavedení nové designové řady elektroinstalačního materiálu pod značkou Swing® se zcela novým přístrojem spínačů s typovým označením 3557. Tato designová řada a nové přístroje byly konstrukčně speciálně vyvinuty pro rekonstrukce panelových domů. Přístroj 3557 získal ocenění „Česká kvalita“. O dva roky později došlo k rozšíření o variantu lineárních rámečků. Tato designová varianta dostala označení Swing®L. Právě s řadou Swing® je spjat začátek modernizace výroby s důrazem na maximální automatizaci. Byla nainstalována nová moderní montážní linka pro výrobu spínače 3557 a další linky pro automatickou výrobu nových výrobků následovaly v roce 2008.

V roce 2007 byl na trh, v souladu s moderním trendem v oblasti elektroinstalace, úspěšně zaveden systém inteligentní elektroinstalace Ego-n® určený zejména pro rodinné domy a byty.

— 01



— 02





Tango®



Element®



Time®



Swing®



Swing®L



future® linear



solo®



solo® carat



impuls

Období novinek v designu 2009–2013

Nejistá světová ekonomika. Krize. Propad stavebních trhů. A další slova podobného charakteru popisují toto období. Doba, kdy se plně ukazuje schopnost firem být flexibilní a úspěšný v různých tržních podmínkách.

ABB s.r.o., Elektro-Praga využívá v této době své velké flexibility díky širokému portfoliu, tradičnímu postavení a moderní výrobě k upevnění pozice lídra českého trhu v oblasti domovní elektroinstalace. Pokračuje v automatizaci výrobních zařízení zejména s využitím robotů ABB a rozšiřováním výroby. Velmi úspěšně se ve spolupráci se švédským ABB rozvíjí výroba průmyslových spínačů a zásuvkových boxů pro český a světový trh. Zejména se ale klade důraz na rozvoj nabídky pro zákazníky.

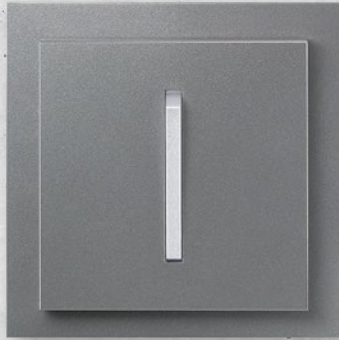
Rok 2009 byl z hlediska vývoje designových řad poměrně přelomový. Motivace přijít v nabídce klasických plošných spínačů s něčím zcela odlišným vedla k vzniku nové řady Neo®. Ta je specifická ne-tradičním pojetím prvku spínače v podobě úzké páčky, která je zasazena do relativně velké plochy celého spínače. Neo® je charakteristické i svými výraznými barvami. Inovací prošla také designová řada Time®, kde k moderním metalickým barvám krytů přibyla možnost kombinace s dřevěnými rámečky z masivního buku. Vznikla tak nová řada nesoucí název Time® Arbo.

V roce 2011 byla na trh uvedena designová řada Decento®. Originální design v podobě sněhobílých porcelánových spínačů a zásuvek. Decento® vzbudilo od svého uvedení na trh velkou pozornost u všech zákazníků u nás i v zahraničí, kteří hledali pro své nemovitosti stylové řešení. Česká chalupa, Provence nebo palácové prostory? Decento® najde uplatnění ve všech stylových prostorách a navíc splňuje nároky na fungování moderních elektroinstalací. Decento® je pro někoho retro, pro jiné je to originál.

Víme, proč jsme toto období pojmenovali „Období novinek v designu“. Hned o rok později byla inovována mladá designová řada Neo®. Jelikož v náročných projektech pro rezidenční bydlení i komerční sféru nacházejí uplatnění nadčasové a trvanlivé materiály, jako jsou kov, ocel, sklo, litý beton apod., bylo nutné na tento trend reagovat. Výsledkem byl vznik řady Neo® Tech. Svými základními a jednoduchými geometrickými tvary v nových metalických barvách ocel, titan, onyx a teracotta odpovídá nejmodernějším trendům. Opačný pól nabídky, designová řada Decento®, byla doplněna o možnost kombinace porcelánu a bukového dřeva v podobě kulatých rámečků v přírodních odstínech buku a třešně.



Neo®



Neo® Tech



Time® Arbo



Decento®



Decento®

Období novinek v designu

2009–2013

Velká pozornost je věnována rozšiřování moderních přístrojů v jednotlivých designech. Plně se rozvíjejí elektronické spínače – snímače pohybu, časové spínače, termostaty, stmívače a dálková bezdrátová ovládání spotřebičů.

—
01 Tlačítkové tablo video
ABB-Welcome Midi

—
02 Decento® –
porcelánový originál

To jsou prvky současné moderní domovní elektroinstalace pro vysoký komfort, bezpečnost a úspory energie.

Vrchol nabídky tvořily a tvoří inteligentní systémy řízení ABB i-bus® KNX pro náročné rozsáhlé projekty administrativních i obchodních budov, kongresových center, sportovišť i luxusních rezidencí. Systém Ego-n® pro moderní řešení elektroinstalace v oblasti rezidenčního bydlení, a to jak pro novostavby, tak i rekonstrukce domů a bytů z produkce, byl na trh uveden v roce 2007. V současné době jej nahradil systém ABB-free@home®.

Inteligentní systémy jsou nejen komfortní, ale přínášejí především výrazné úspory energie ve všech typech budov.

Rok 2012 přinesl i rozšíření aktivit do nového segmentu trhu – do oblasti domovních audio a video telefonů. ABB-Welcome Midi vyniká nejmodernější technologií a také jedinečným designovým konceptem sladění vnější a vnitřní dveřní komunikace s designem elektroinstalačních prvků uvnitř bytu. Tento jedinečný koncept vstoupil na trh razantně a výrazně podpořil už tak významnou pozici ABB s.r.o., Elektro-Praga na celém trhu elektroinstalačních materiálů.

U příležitosti oslav 145 let výroby spatřil světlo světa otočný spínač v řadě Decento®, který skutečně originálně navazuje na původní historické spínače, s kterými pánové Kramer a Löbl v minulém století, v době elektrifikace, začínali.



—
02



—
01



Generace vypínačů 20. i 21. století

2014–2023

Společnost ABB je lídr a průkopník nejen v oboru elektrotechnických výrobků, ale i v dalších oblastech jakými jsou robotika, pohony, průmyslová automatizace a energetika.

—
01 Designová řada Levit® nominovaná na cenu Czech Grand Design 2014

—
02 Jiří Dostál, autor bestselleru Tango®

—
03 Jan Čapek, autor designové řady Levit®

Díky tomu se neustále dynamicky rozvíjí a modernizuje nejen výroba, ale také celková nabídka v oblasti domovních elektroinstalací, přicházejí stále nové myšlenky a know-how. Přestože je ABB globální společností, dostávají prostor i čeští designéři a konstruktéři a jejich nápady dostávají prostor nejen v České republice, ale i v zahraničí.

—
„Snem každého designéra je, aby se jím navržené výrobky dostaly mezi lidi. Levit® byl navržen i s ohledem na cenu. Cílem je, aby si moderní český design mohl dovolit každý.“

Důkazem je vznik 16. designové řady Levit®, jejímž autorem je mladý český designér Jan Čapek. Design, který se vznáší na stěnách a dává spínačům a zásuvkám nový rozměr designu elektroinstalace, a to ve velkém stylu. Na trh byl uveden v roce 2014 v 11 barevných kombinacích a byl nominován na cenu Czech Grand Design 2014. V roce 2015 pak získal Cenu za design v celorepublikové soutěži stavebních výrobků.

V roce 2015 došlo k významné události, kdy designová řada Tango®, skutečný bestseller ve vypínačích a zásuvkách, dosáhla významného milníku.

100 000 000 ks prodaných výrobků.

To je číslo, které vypovídá o úspěšnosti výrobků, které vznikly v ABB s.r.o., Elektro-Praga. Je třeba zmínit, že autorem této designové řady je český akademický sochař Jiří Dostál. Je symbolické, že designové řady Tango® a Levit® od sebe dělí 20 let a dvě generace českých designérů.



Geny Czech
Grand Design
Nominace
2014



Digitalizace a automatizace

2014–2023

Na produkci společnosti ABB má samozřejmě vliv i moderní architektura a projektování budov jak pro rezidenční bydlení, tak i pro komerční, veřejnou a průmyslovou sféru.

—
01 ABB-free@home®,
dotykový multifunkční
panel, displej 7"

—
02 ABB-free@home®,
prostorový
termostat Time®

—
03 ABB-free@home® –
instalace, nastavení
i ovládání jedinou
aplikací pro
mobilní zařízení

—
04 První humanoidní
robot YuMi® montuje
v Jablonci zásuvky
spolu s člověkem

Při realizace všech typů staveb je kladen velký důraz na

- úspory energií a energetickou efektivitu
- snižování emisí CO₂ a udržitelnost
- komfort a flexibilitu
- bezpečnost
- konektivitu

S masivním nástupem digitalizace, chytrých telefonů, tabletů, velkého pokrytí populace internetem a efektivních budov se značně rozvinulo a rozvíjí i portfolio našich produktů. Vedle systému pro chytré domy a domácnosti ABB i-bus® KNX bylo v roce 2016 uvedeno na trh zcela nové systémové řešení pro chytré domy a domácnosti ABB-free@home®.

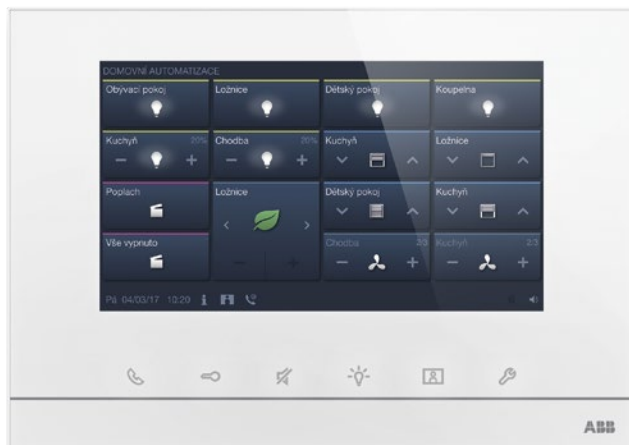
Chytrá domácnost a domovní automatizace
ABB-free@home® je globálním produktem společnosti ABB, ale výrazně se na jeho vývoji a designu podíleli i čeští konstruktéři z ABB v Jablonci nad Nisou. Téměř od počátku bylo možné realizovat toto řešení chytré elektroinstalace v několika českých designových řadách a bez problémů jej hned mohli elektromontéři uvést v život ve svých realizacích.

Chytré budovy – smart buildings jsou v podání ABB realitou i budoucností. K realizaci i fungování chytré elektroinstalace stačí elektromontérovi i uživateli domu jediná aplikace v mobilním zařízení a připojení k internetu. Mobilní aplikace MyBuildings je pak ve spojení se svým majitelem i v době, kdy není doma. Kouzlo ovládání standardními tlačítky se v chytrém domě nevytratí, tlačítka jsou ale chytřejší než dřívě.

První humanoidní robot

Digitalizace a automatizace hrají roli nejen v domovech, ale především v oblasti průmyslu. Mají velký vliv na efektivitu výroby, prediktivní údržbu i energetickou náročnost. Ani v tomto ohledu nezůstává výroba domovní elektroinstalací v Jablonci nad Nisou pozadu. Již před lety s nástupcem průmyslových robotů v lisovně plastů se mohli lidé přesunout na čistější a kvalifikovanější práci. V tuto chvíli v jabloneckém ABB pracuje první humanoidní a s člověkem plně kooperující robot YuMi®. Ten od června roku 2016 spolupracuje na výrobě zásuvek s dětskými pojistkami se svým lidským kolegou. Budoucnost výroby je v automatizaci a digitalizaci, ale my v ABB si plně uvědomujeme, že roboti lidem ulehčují život. Rozhodně je ale ve výrobě nenahradí, protože lidé jsou se svými smysly stále na vyšší úrovni.

—
01



—
02



03



04

Historie je motivací, budoucnost výzvou

Jsme hrdými pokračovateli tradice

Od vstupu koncernu ABB do podniku Elektro-Praga uplynulo již 30 let. Ne všechny firmy obstály v nových tržních podmínkách porevolučního období 1989 a zůstaly významnými výrobci i zaměstnavateli.

— 01 Nová designová řada Levit®M v moderních metalických barvách

— 02 ABB s.r.o. v Jablonci nad Nisou

Noví majitelé výrobu nejenže zachovali, ale výrazně ji modernizují a úspěšně rozvíjejí i nadále a věří českým zaměstnancům. V uplynulých 30 letech došlo k významnému rozvoji výroby domovního elektroinstalačního materiálu v Jablonci nad Nisou.

Vyrábíme produkty, které jsou úspěšné po celém světě, modernizujeme výrobu při zachování pracovních míst. Snažíme se našim obchodním partnerům i koncovým zákazníkům nabízet nové moderní výrobky, poskytovat neustálou péči, technickou podporu a zájem spolehlivého partnera.

V dnešní moderní bytové architektuře hraje design vypínačů a zásuvek významnou roli, proto reagujeme vždy rychle na nové trendy v tomto oboru. Pro návrhy nových designových řad využíváme jak designerské centrum ABB, tak externí mladé designery a špičkové profesionály. Jejich návrhy mohou tvořit nabídku společnosti v budoucnosti a jsou před realizací testovány uvnitř i vně firmy, jak po stránce technické, tak po stránce designové.

— 01



—
02

Děláme vše proto, aby naše výrobky byly úspěšné i v budoucnosti. Doma v České republice i v zahraničí.

Za období 155 let jsme společně s vámi, našimi zákazníky a uživateli, prožili mnoho společného. Jsme hrdi na to, že nám všichni i po tak dlouhé době zachováte přízeň, a my tak můžeme navázat na úspěchy našich předchůdců, pánů Kramera a Löbla.

Jsme přesvědčeni, že veškeré kroky, které v novodobé historii společnost ABB s.r.o., Elektro-Praga podnikla, výrazně pomohly k rozvoji moderních elektroinstalací a vytvořily kvalitní zázemí všem našim obchodním partnerům, kteří výrazně přispěli ke zlepšení našich služeb, inovacím a celkovému rozvoji firmy ABB s.r.o. v Jablonci nad Nisou.

Budeme rádi, když spolu s vámi všemi budeme i nadále psát novodobou historii firmy.

S námi ovládáte světlo

Tady jsme doma. Už 155 let.

Spínače a zásuvky z Jablonce nad Nisou přinášejí každý den světlo, oživují spotřebiče i stroje nebo zprostředkovávají datový tok. Jsme hrdými pokračovateli tradiční výroby elektroinstalačních materiálů v České republice. A protože nám záleží na budoucnosti, věnujeme velkou pozornost inovacím. Díky tomu jsou naše produkty pro domovní elektroinstalace energeticky efektivní, komfortní, bezpečné a spolehlivé. Nyní i v budoucnosti.

nizke-napeti.cz.abb.com
abb.cz



2018



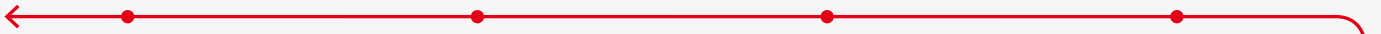
2014



2013



2011



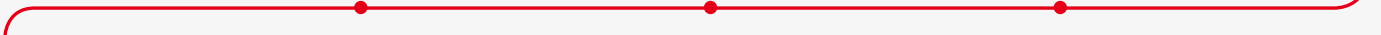
2005



2007



2009



2001



1995



1993



1982



1956



1963



1973



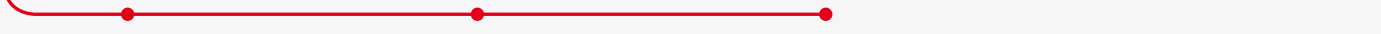
1950



1934



1908



Designové řady současnosti

ABB s.r.o.

—
Swing®—
Swing®L—
Tango®—
Levit®—
Levit®M—
Neo®—
Neo® Tech—
Element®—
Time®—
Time® Arbo—
Decento®—
future® linear—
solo®—
Busch-axcent®—
solo® carat

Jeden dům, jedno řešení

ABB to jistí

—
01 Domovní strážce
Busch-Wächter

—
02 Videotelefon 4,3"
ABB-Welcome Midi

—
03 Variant+ IP 54

—
04 Průmyslové
vidlice a zásuvky

—
05 ABB-free@home®,
tlačítkové rozhraní
pro světla a žaluzie

—
06 ABB i-bus® KNX
ABB-ComfortPanel

—
07 Modulární přístroje
na DIN lištu

—
08 Rozvodnice MISTRAL

ABB vyrábí širokou škálu výrobků, které činí provoz budov bezpečnější, úspornější a komfortnější. Doma, v práci i ve veřejných budovách. S námi ovládáte světlo®

- komunikační zásuvky
- termostaty a časové spínače
- stmívače
- snímače pohybu a automatické spínače
- bezdrátové dálkové ovládání
- žaluziové spínače
- systém ozvučení AudioWorld

- domovní audio a videotelefony ABB-Welcome Midi
- hlásiče kouře a teplot Busch-Rauchalarm®
- spínače a zásuvky se zvýšeným stupněm krytí
- Profil 45 – zásuvky a další prvky 45×45 mm
- trojpólové stiskací spínače Pressto
- průmyslové vidlice a zásuvky
- trojpólové spínače
- přístroje pro rozvody ve zdravotnictví
- signalizační systém
- řešení pro chytré budovy



—
01



—
02



—
03



—
04



—
05



—
06



—
07



—
08



—
ABB s.r.o.

Elektrotechnika

Resslova 3

466 02 Jablonec nad Nisou

Kontaktní centrum

Tel.: 800 312 222

Technická podpora

Tel.: 800 800 104

E-mail: epj.jablonec@cz.abb.com

abb.cz/nizke-napeti

nizke-napeti.cz.abb.com

—
**Chraňme
přírodu.
Společně!**



—
Stahuj. Zhlédni. Sdílej.
Elektronická
verze tiskoviny

