

2CSM6007743D0901 | 03.12.2019

# Busch-/ABB-secure@home

## Руководство по программному обеспечению

### Типы электростанций

#### Con GSM

SAS-W1.1E	SAS-W1.11E
SAS-W1.1F	SAS-W1.11F

#### Базовый

SAS-W2.1E	SAS-W2.11E
SAS-W2.1F	SAS-W2.11F

## Содержание

<b>1</b>	<b>Общие сведения .....</b>	<b>3</b>
1.1	Программное обеспечение .....	3
1.2	Отказ от ответственности .....	3
1.3	Товарные знаки и авторские права .....	3
<b>2</b>	<b>установка.....</b>	<b>4</b>
2.1	Технические требования .....	4
2.2	Установка программного обеспечения.....	4
2.3	Версия программного обеспечения и центральная прошивка .....	4
2.4	Подключение к центральному ПК.....	4
2.5	Установка драйвера.....	4
<b>3</b>	<b>домашняя страница.....</b>	<b>6</b>
3.1	Настройка программы.....	6
<b>4</b>	<b>Центральное обслуживание .....</b>	<b>8</b>
4.1	Резервное копирование.....	8
4.2	Центральное клонирование .....	8
4.3	Сброс PIN-кода .....	10

# 1 ОБЩИЕ СВЕДЕНИЯ

## 1.1 Программное обеспечение

secure@home Manager - это программное обеспечение для быстрого и простого обслуживания электростанций secure@home Manager и их установок. В данном руководстве объясняется, как это сделать:

- Установите программное обеспечение;
- обслуживание системы охранной сигнализации с помощью программного обеспечения;
- Сброс кодов доступа (PIN-кодов) центрального терминала.

Рекомендации по проектированию и установке системы охранной сигнализации см. в руководстве по установке блока управления secure@home.

Программное обеспечение оснащено контекстной справкой: при наведении курсора мыши на большинство элементов интерфейса программирования открывается всплывающее окно, иллюстрирующее функциональность данного элемента.

## 1.2 Отказ от ответственности

Информация, содержащаяся в данном документе, была собрана и проверена с осторожностью, однако ABB S.p.A. не несет ответственности за опечатки или технические неточности.

АББ С.п.А. оставляет за собой право в любое время и без предварительного уведомления вносить улучшения или изменения в оборудование, описанное в данном руководстве.

Данное руководство может также содержать ссылки или информацию о продуктах или услугах, которые еще не поступили в продажу. Такие ссылки или информация никоим образом не означают, что АБВ S.p.A. намерена продавать такие продукты или услуги.

## 1.3 Товарные знаки и авторские права

secure@home является зарегистрированной торговой маркой ABB S.p.A.

Все упомянутые в данном документе торговые марки являются собственностью их соответствующих владельцев.

© Copyright ABB S.p.A. 2019 - Все права защищены.

## 2 УСТАНОВКА

### 2.1 Технические требования

Программное обеспечение secure@home Manager может быть установлено на любом компьютере со следующими минимальными функциями:

- Операционная система Windows 7 и выше;
- 200 МБ свободного места на жестком диске для установки программы и хранения систем;
- свободный USB-порт для подключения ПК к панели управления secure@home.

### 2.2 Установка программного обеспечения

Если старая версия secure@home Manager уже установлена на вашем компьютере, вы должны удалить ее, прежде чем приступить к установке новой версии.

Чтобы установить приложение, запустите программу установки и при появлении запроса выберите язык и место установки.

По умолчанию путь будет следующим: C→:programs (x86)→BB. Нажав на кнопку выбора, вы можете настроить путь установки.

Продолжайте установку, подтвердив или изменив, по желанию, параметры установки, представленные программой.

После завершения установки можно запустить программу secure@home Manager, дважды щелкнув значок, который появится на рабочем столе компьютера.

### 2.3 Версия программного обеспечения и центральная прошивка

Убедитесь, что блок управления secure@home оснащен встроенным программным обеспечением версии 0.16.50 или выше. Если нет, обновите до последней доступной версии (предыдущие версии микропрограммного обеспечения несовместимы с данным программным обеспечением).

### 2.4 Подключение к центральному ПК

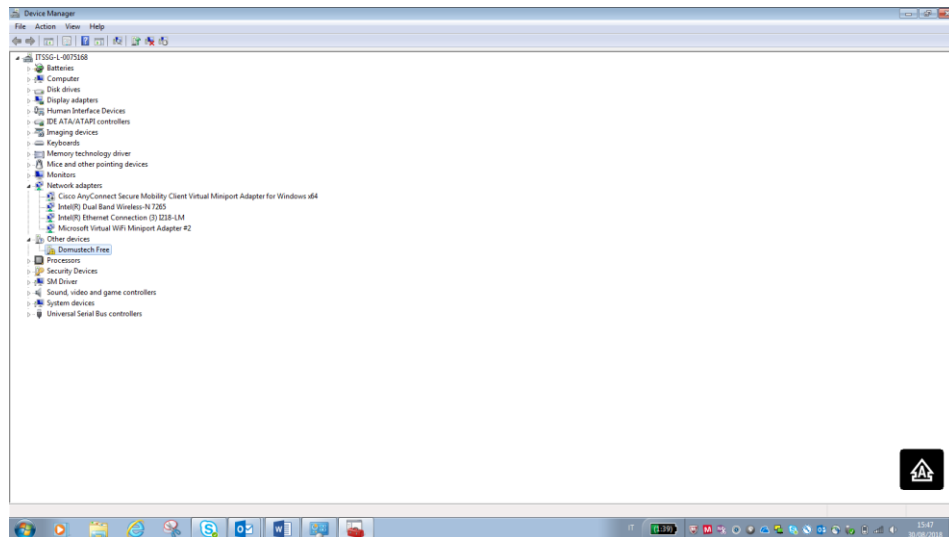
Для подключения ПК к центральному блоку используйте кабель USB типа A ↔ USB типа B, т.е. тот же кабель, что и для принтеров. Не отсоединяйте кабель, если выполняются операции чтения или записи между ПК и устройством управления secure@home.

### 2.5 Установка драйвера

Если операционная система Windows 10, установка выполняется автоматически.

Если ОС старше Windows 10, установите файл .INF, прикрепленный к дистрибутиву программы, следующим образом.

Подключите блок управления к ПК с помощью кабеля USB. Откройте панель управления, затем Система и выберите "Диспетчер устройств". В списке устройств под пунктом "Другие устройства" появится "DomusTech free" с восклицательным знаком, как показано на рисунке.



Выберите *"DomusTech Free"* правой кнопкой мыши и запустите *"Обновить драйвер"*. В следующем окне выберите опцию *"Поиск драйвера программного обеспечения на вашем компьютере"* и папку установки программного обеспечения, например C:BB\_Device\_CdC, установив флажок *"Включить вложенные папки"*. Нажмите вперед.

Если в ОС есть окно с предупреждением о безопасности, выберите пункт "установить драйвер в любом случае" и продолжайте.

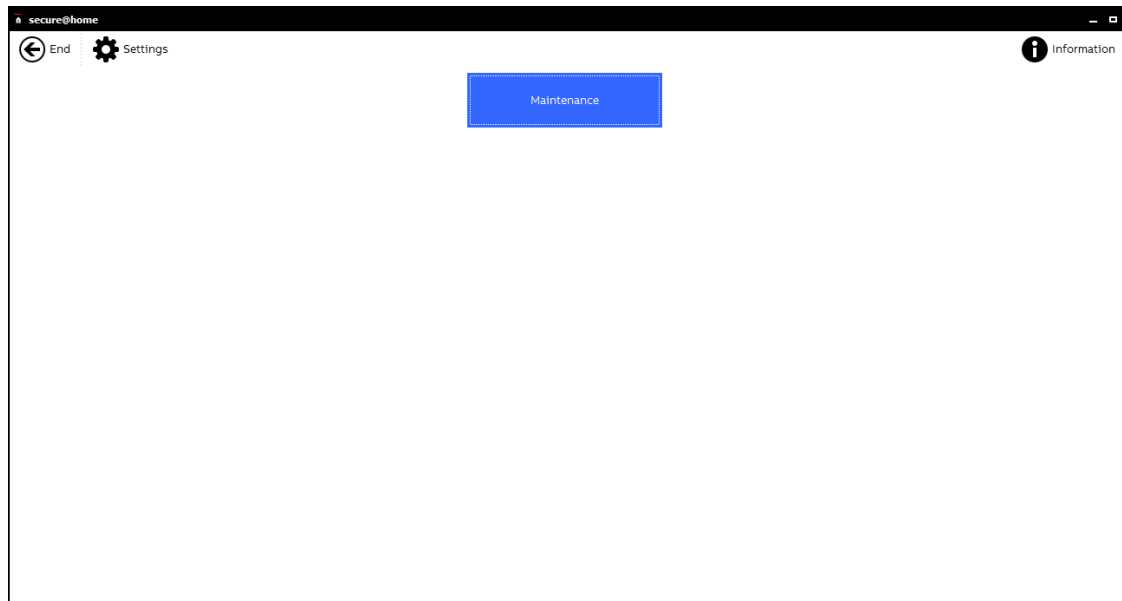
По окончании процедуры, если запись *"DomusTech free"*, ранее появившаяся на других устройствах, была успешно завершена, она будет отображена в разделе Порты (COM и LPT) с номером порта, присвоенным Системой. Если Вы всегда используете один и тот же USB-порт, этот номер останется неизменным даже в последующих рабочих сессиях.







**ВНИМАНИЕ!** При возникновении неисправности *"Ошибка связи"* см. следующую таблицу:

ВОЗМОЖНЫЕ ПРИЧИНЫ	КОГДА СОЛВЕТИТЬ
<ul style="list-style-type: none"> <li>• Неправильно подключенный кабель.</li> </ul>	<ul style="list-style-type: none"> <li>• Убедитесь, что кабель вставлен правильно, затем извлеките и снова вставьте кабель, чтобы возобновить синхронизацию между программным обеспечением и блоком управления.</li> </ul>
<ul style="list-style-type: none"> <li>• COM, ранее связанный с другим устройством.</li> </ul>	<ul style="list-style-type: none"> <li>• Откройте панель управления, затем "Система" и выберите "Диспетчер устройств". Если вы используете ПК с операционной системой Windows 7, в списке устройств в разделе "Другие устройства" появится сообщение "DomusTech free" (если нет, выберите "COM и LPT порты", на которых будет отображаться используемый системой порт). Затем щелкните правой кнопкой мыши и на следующем экране выберите "Свойства" -&gt; "Установить порт" -&gt; "Дополнительно". Теперь выберите свободную дверь из выпадающего меню.</li> </ul>

## 3 ДОМАШНЯЯ СТРАНИЦА

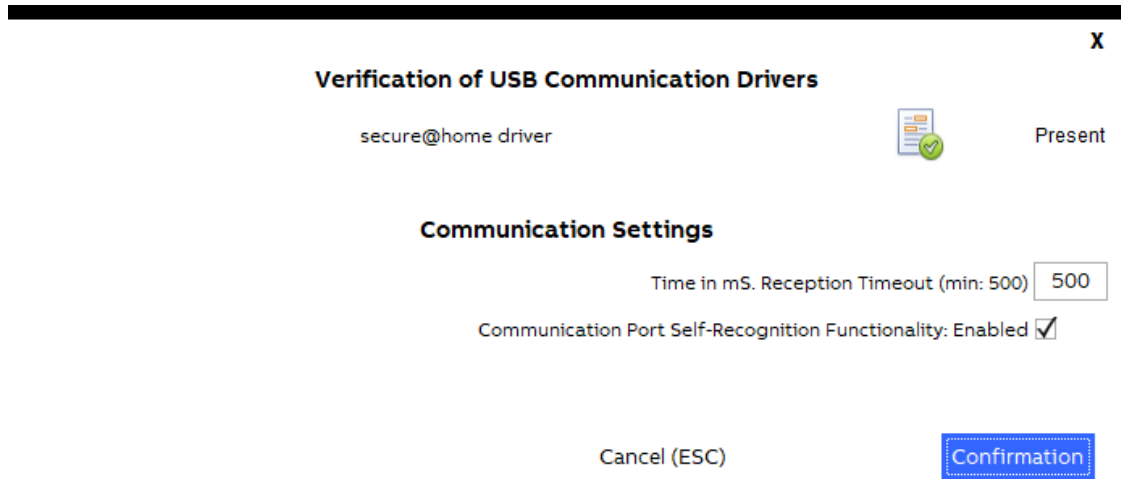


Стартовая страница программы secure@home Manager содержит следующие команды:

	<p>Позволяет выполнять операции по техническому обслуживанию блока управления и его программированию: создавать резервную копию, клонировать блок управления, удалять коды доступа блока управления.</p>
 End	<p>Закрывает текущее окно, возвращается на верхний уровень меню или завершает работу программы. Выполненные действия указываются рядом с пиктограммой.</p>
 Settings	<p>Позволяет изменять графический аспект интерфейса, проверять и настраивать параметры связи через USB, настраивать ярлыки устройств, получать ответы на наиболее часто задаваемые вопросы.</p>
 Information	<p>Перечисляет версии программы, установленные протоколы и лицензии.</p>

### 3.1 Настройка программы

При нажатии на кнопку **Settings (Настройки)** открывается окно, в котором можно проверить и настроить параметры связи через USB.



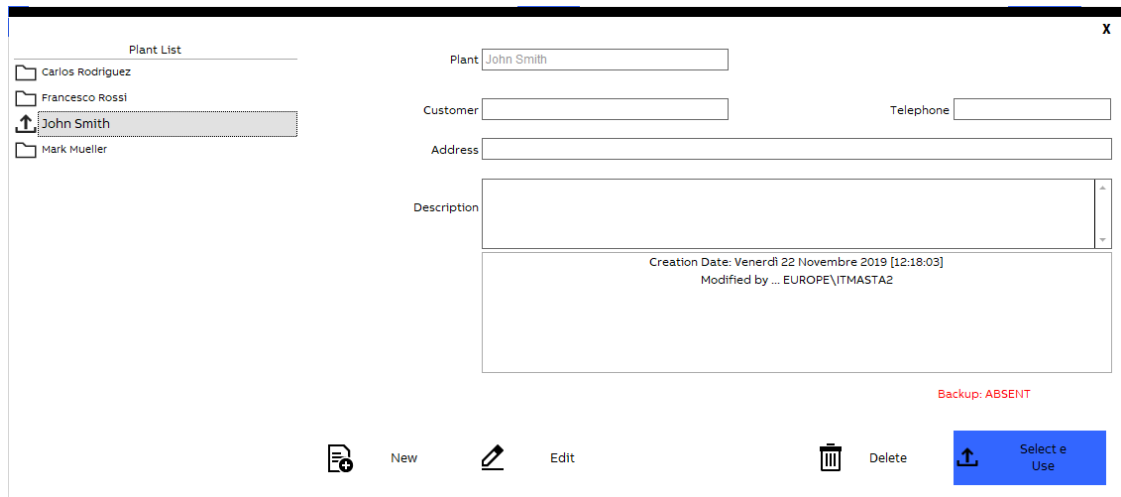
Показывает, присутствует ли драйвер связи USB, и позволяет ли он настроить параметры коммуникационного порта. "*Время в мс Тайм-аут приёма*" - это максимальное время ожидания программы перед подачей сигнала об отсутствии связи с центральным блоком безопасно дома. По умолчанию программа автоматически распознает порты связи. Отключение этой функции позволяет вручную ввести номер порта, к которому подключен блок управления secure@home.

## 4 ЦЕНТРАЛЬНОЕ ОБСЛУЖИВАНИЕ

### 4.1 Резервное копирование

Резервное копирование полезно для:

- Сохраните на компьютере копию программы системы, содержащую все коды приобретенных устройств.



Для получения информации о структуре и конфигурации существующей системы выполните следующие действия:

1. На центральном блоке активируйте сеанс технического обслуживания из программного обеспечения с помощью одноименного меню "link", как указано в системном руководстве в параграфе.
2. Подключите центральный блок `secure@home` к ПК, как описано в разделе 2.4 "Центральное подключение к ПК" и 2.5 "Установка драйвера".
3. На главной странице программы выберите пункт **Централизованное техническое обслуживание**. Откроется соответствующее окно.
4. Нажмите **Резервное копирование**. Откроется окно, как показано на рисунке.
5. Нажмите кнопку **Новый**, если станция отсутствует в памяти, или выберите станцию, которую вы хотите перезаписать, в разделе "Список станций".
6. Если установка является новой, дайте ей имя, дополнив его другими данными (имя заказчика и т.д.) и нажмите кнопку **Сохранить** (после присвоения имени, оно больше не будет изменяться).
7. Нажмите кнопку **Выбрать и Использовать** и подтвердите операцию резервного копирования.

После успешного завершения передачи данных установка, хранящаяся в программе `secure@home Manager`, будет точной копией существующей установки в `secure@home Plant`. По окончании демонтируйте кабель и, при необходимости, перезапустите блок управления.

Если вы хотите изменить профиль существующей установки (например, имя, данные заказчика и т.д.), используйте кнопку **Edit** (Редактировать).

Если Вы хотите удалить растение из списка, используйте кнопку **Удалить**.

### 4.2 Центральное клонирование

Если по какой-либо причине блок управления `secure@home` нуждается в замене, имеется функция `secure@home Manager`, которая позволяет заменить его без необходимости перезакупать все устройства установки у нового блока управления.

Операция называется "клонирование" и использует резервную копию установки (если резервная копия никогда не хранилась, клонирование невозможно).

Если старая панель управления может взаимодействовать с программой secure@home Manager, выполните резервное копирование, чтобы убедиться, что последняя конфигурация работает.

The screenshot shows the 'Plant List' interface. On the left, a tree view shows a list of plants: Carlos Rodriguez, Francesco Rossi, John Smith (selected), and Mark Mueller. On the right, a form is displayed for the selected plant 'John Smith'. The form includes fields for 'Plant' (John Smith), 'Customer', 'Telephone', and 'Address'. Below these is a 'Description' field. At the bottom of the form, it shows 'Creation Date: Vendredi 22 Novembre 2019 [12:18:03]' and 'Modified by ... EUROPE\ITMASTAZ'. A red status indicator at the bottom right says 'Backup: ABSENT'. A blue button with a download icon and the text 'Select e Use' is located at the bottom right of the form area.

Для клонирования нового устройства управления secure@home выполните следующие действия:

1. На центральном блоке активируйте сеанс технического обслуживания из программного обеспечения с помощью одноименного меню "link", как указано в системном руководстве в параграфе.
3. Подключите новый блок управления secure@home к ПК, как показано на рисунке 2.4 "Центральное подключение к ПК".
4. На главной странице программы выберите пункт **Централизованное техническое обслуживание**. Откроется соответствующее окно.
5. Нажмите **Центральный клонирование**. Откроется окно с изображением фигуры.
6. В **списке имплантатов** дважды щелкните имя установки, которую необходимо скопировать в центральный блок, или выберите его и щелкните кнопку **Выбрать и использовать**.
7. Подтвердите операцию клонирования.

После успешного завершения перевода новая электростанция будет представлять собой точную копию замененной электростанции. По окончании работы следуйте инструкциям, отображаемым на дисплее центрального блока.



**ВНИМАНИЕ!** Перед выполнением операции клонирования на новом блоке управления убедитесь, что блок управления находится в рабочем режиме, т.е. пользователь инсталлятора (уровень 3) и как минимум один конечный пользователь (уровень 2) присутствуют. Операция клонирования, выполненная на новом блоке управления завода в нерабочем режиме, дает сбой. Для создания требуемых пользователей следуйте указаниям мастера, приведенным в руководстве пользователя secure@home Central System, игнорируя шаги, не необходимые для этой цели.



**Клонирование на одной станции:** Если по какой-либо причине, например, после внесения нежелательных изменений в систему, требуется восстановить систему на предыдущем этапе (сохраненном в виде резервного копирования), можно выполнить операцию клонирования на том же центральном блоке, чтобы восстановить последнюю сохраненную конфигурацию.

## 4.3 Сброс PIN-кода

Чтобы удалить все коды доступа устройства управления secure@home, выполните следующие действия:

1. На центральном блоке активируйте сеанс технического обслуживания из программного обеспечения с помощью одноименного меню "link", как указано в системном руководстве в параграфе.
2. Подключите центральный блок secure@home к ПК, как описано в параграфе 2.4 "Подключение между ПК и центральным блоком".
3. На главной странице программы выберите "**Централизованное техническое обслуживание**". Откроется соответствующее окно.
4. Нажмите кнопку "**Сброс PIN-кода**".
5. Подтвердите или отмените удаление.



**ВНИМАНИЕ!** Удаление кодов доступа необратимо. После удаления их необходимо вставить вручную, один за другим, с помощью клавиатуры центрального блока, как указано в руководстве по установке.