



EisBär SCADA 2.1 Dienst-Startup

22.06.2015

Power and productivity
for a better world™



1 Dienste-Start Parameter

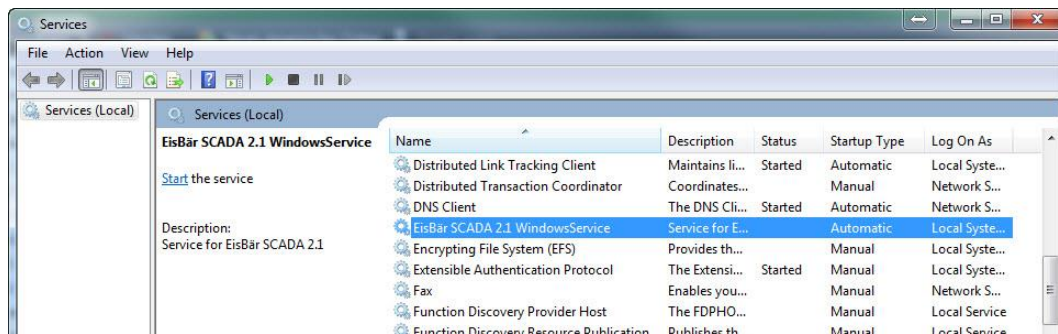
Ist beim starten des EisBär-Dienstes die Netzwerkverbindung nicht vorhanden, kann der Dienst nicht erfolgreich gestartet werden und er verbleibt im gestoppten Betrieb anschliessend muss dieser manuell erneut gestartet werden.

Dies geschieht insbesondere wenn mehrere Netzwerkkarten vorhanden sind, oder Netzwerk-Switches ebenfalls neugestartet werden und zu diesem Zeitpunkt noch nicht vollständig gestartet haben.

Um diese Problematik zu beheben müssen die Parameter des Dienstes angepasst werden.

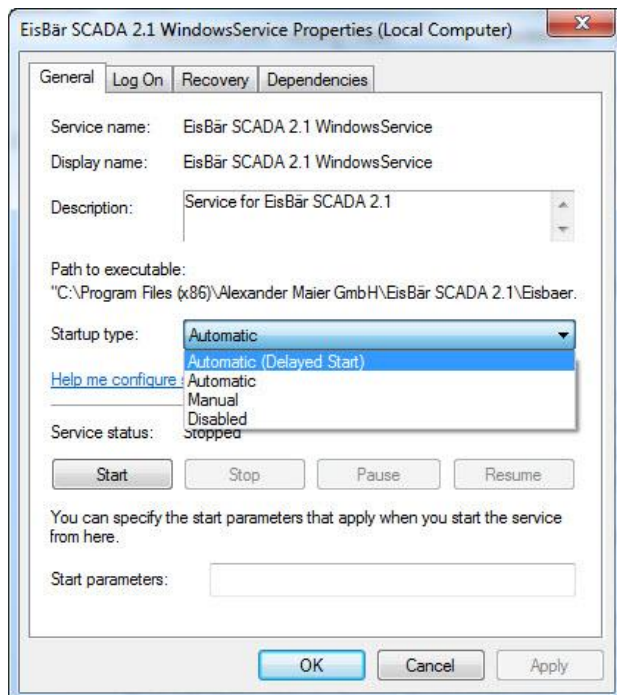
Schritt 1

Dienste Verwaltung starten, und EisBär SCADA 2.1 Dienst Eigenschaften öffnen



Schritt 2

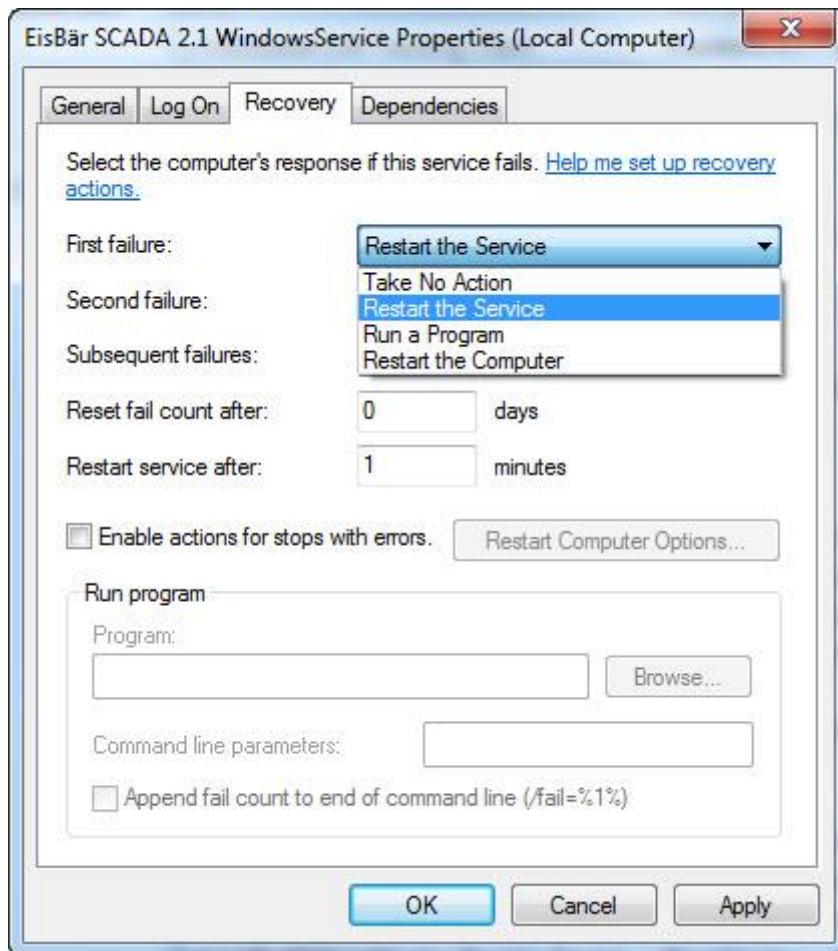
Unter Allgemein Automatischer Start mit Verzögerung anwählen



Schritt 3

Bei Wiederherstellung die Parameter „Erster Fehler“ und „Zweiter Fehler“ auf „Dienst neu starten“ einstellen.

Die Verzögerung für den Neustart kann bei Bedarf noch länger eingestellt werden.



2 Kontakt

Philipp Richner
EisBär SCADA 2.1 Produktschulung
Technischer Support KNX

ABB Schweiz AG

Brown Boveri Platz 3
CH-5400 Baden
Phone: +41 58 586 06 53
Telefax: +41 58 586 06 01
e-mail: philipp.richner@ch.abb.com

Hinweis:

Technische Änderungen der Produkte sowie Änderungen im Inhalt dieses Dokuments behalten wir uns jederzeit ohne Vorankündigung vor. Bei Bestellungen sind die jeweils vereinbarten Beschaffenheiten maßgebend. Die ABB AG übernimmt keinerlei Verantwortung für eventuelle Fehler oder Unvollständigkeiten in diesem Dokument.

Wir behalten uns alle Rechte an diesem Dokument und den darin enthaltenen Gegenständen und Abbildungen vor. Vervielfältigung, Bekanntgabe an Dritte oder Verwertung seines Inhaltes – auch von Teilen – ist ohne vorherige schriftliche Zustimmung durch die ABB AG verboten.

Copyright© 2014 ABB
Alle Rechte vorbehalten

3 Wichtige Quellen:

www.normelec.ch →Services→ ABB i-bus KNX→ EisBär SCADA
www.busbaer.de