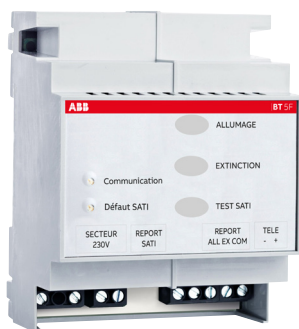


KAUFEL®

Télécommande BT 5F



IMPORTANT !
AFIN DE MANIPULER
LA TÉLÉCOMMANDE,
LA CHARGER 24 H
MINIMUM SANS
INTERRUPTION

1. Présentation

Désignation	Référence	GID code
BT 5F	621 500	7TCA091830R0011

3. Fonctions de la télécommande

L'installation des blocs autonomes doit posséder un ou plusieurs dispositifs permettant une mise à l'état de repos centralisée. Ceux-ci doivent être disposés à proximité de l'organe de commande général ou des organes de commande divisionnaires. (art. EC 12 §6 du Règlement de Sécurité ERP).

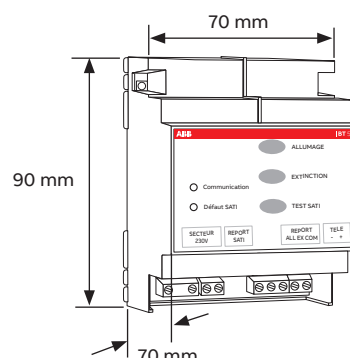
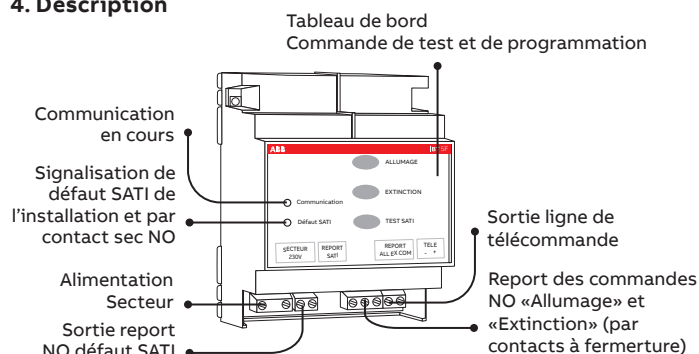
- Extinction ou allumage des blocs KAUFEL® et de la plupart des blocs du marché*

* Compatibilité des fonctions de la BT 5F avec les blocs KAUFEL® et autres blocs du marché :

Marques	Gammes*	BT5F (réf. 621 500)
KAUFEL	Toutes gammes	
EATON	Uniled 2	
	Ultraled 2	Extinction seulement
URA	Uraone	Inverser polarité
	Uralife V	Inverser polarité
LEGRAND	Legrand	Inverser polarité
SCHNEIDER	Exiway	Inverser polarité + configuration Kaufel
AEES	Lumio	Inverser polarité
	Tempo 2	Inverser polarité
	Toledo	Inverser polarité
ZEMPER	Xena flat	Inverser polarité

* pour tout autre produit, la faisabilité est à confirmer à la demande.

4. Description



2. Caractéristiques techniques

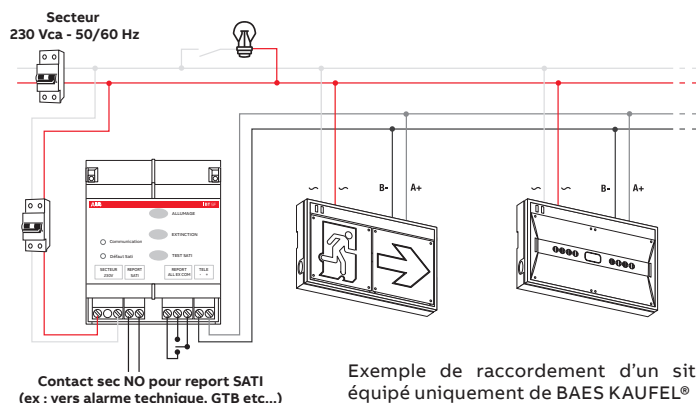
Alimentation	230Vca 50/60Hz
Nombre de module	4
Batterie	2.4V 600mAh – NiCd
Capacité de commande	500 blocs max
Fixation	Sur Rail « oméga »
Section des fils max.	1,5 mm ²
Longueur de dénudage	5 mm

- Report Allumage/Extinction (non obligatoire)
- Initialisation des heures et jours de démarrage des tests automatiques (blocs KAUFEL®).
- Information et report de défaut SATI sur l'installation (blocs KAUFEL®). Reportez-vous au §5A
- Repolarisation manuelle du site sur ligne de télécommande (hors PrimEvo) après action utilisateur (voir § 5B)

Légende

Gammes*	BT5F (réf. 621 500)
	Extinction, allumage, report Allumage/Extinction en mode multimarques
Inverser polarité	Extinction, allumage, report Allumage/Extinction en mode multimarques avec + et - inversés au niveau de la télécommande
Extinction seulement	Extinction, report Extinction en mode multimarques
Inverser polarité + configuration Kaufel	Extinction, allumage, report Allumage/Extinction en mode Kaufel avec + et - inversés au niveau de la télécommande

5. Installation



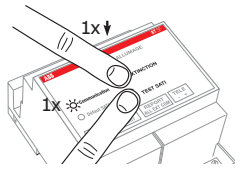
5.1 Configuration de la télécommande

En sortie d'usine, la BT 5F est configurée de manière à être installée avec des blocs KAUFEL®. Si toutefois le site comprenait d'autres blocs du marché, il vous est possible de configurer votre BT 5F. Voir tableau configuration Multimarque.

Configuration KAUFEL®

Configuration sortie d'usine.

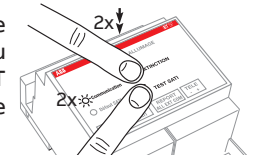
Maintenir enfoncé le bouton "TEST SATI" et appuyer simultanément 1 fois sur le bouton "EXTINCTION" puis relâcher le bouton "TEST SATI".



Le voyant "Communication" clignote 1 fois pour confirmer que l'ordre demandé a bien été pris en compte.

Configuration Multimarque

Configuration nécessaire si présence de blocs KAUFEL® et/ou la plupart des blocs du marché. Maintenir enfoncé le bouton "TEST SATI" et appuyer simultanément 2 fois sur le bouton "EXTINCTION".



Le voyant "Communication" clignote 2 fois pour confirmer que l'ordre demandé a bien été pris en compte.

6. Fonctionnement de la télécommande

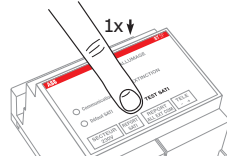
6.1 Signalisation "défaut SATI"

Lorsque la télécommande signale un "Défaut SATI" (LED rouge allumée), cela signifie qu'au moins un bloc est en défaut de fonctionnement sur l'installation. Le défaut SATI s'éteint lorsque l'ensemble du parc ne détecte pas de défaut ("aucun défaut"), le voyant vert est fixe sur tous les blocs. La fonction de report SATI est désactivée pendant 1h après chaque mise sous tension pour éviter tous risques de dysfonctionnement. Pour un fonctionnement optimal, il est nécessaire de charger la télécommande pendant 24H

NB : un nouveau test "Défaut SATI" est nécessaire après remise en conformité de l'installation pour éteindre le voyant "Défaut SATI".

Activation du mode test manuel

Appuyer 1 fois sur le bouton "TEST SATI"



Activation du mode test automatique

(Une fois par mois)

La périodicité commence le jour de l'activation du mode de test automatique :

Maintenir enfoncé le bouton "TEST SATI" pendant 3s. Le voyant "Communication" clignote 5 fois pour confirmer que l'ordre demandé a été pris en compte.



NB : l'utilisation en mode manuel n'a aucune incidence sur une programmation en test automatique.

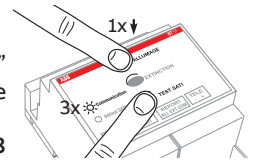
6.2 Mode "repolarisation"

Ce mode consiste à configurer les blocs de manière à les utiliser sans avoir à respecter la polarité. Tous les blocs doivent être sous tension.

Attention ! Il ne peut uniquement être utilisé qu'avec les gammes Kaufel® (hors PrimEvo)

Maintenir enfoncé le bouton "TEST SATI" et appuyer simultanément 1 fois sur le bouton "ALLUMAGE".

Le voyant "Communication" clignote 3 fois pour confirmer que l'ordre demandé a bien été pris en compte.

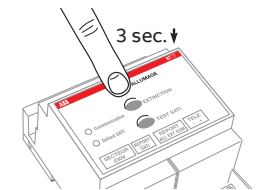


6.3 Initialisation des jours et des heures de tests automatiques

Tous les blocs doivent être sous tension. Cette fonction permet d'initialiser un jour et une heure de test automatique pour tous les BAES de l'installation. Ce jour et cette heure sont définis par l'action d'initialisation (ex : 1 programmation un mercredi à 8 h lancera un test automatique trimestriel le mercredi à 8 h sur tous les blocs pairs. Les blocs impairs effectueront leurs tests 24 h après.

Maintenir le bouton "ALLUMAGE" pendant 3 secondes puis relâcher le bouton.

Le voyant "Communication" reste allumé 15 sec. pour initialiser les produits.



7. Environnement

Accumulateurs :

- Dans le cas d'un produit contenant au moins une batterie Ni-Cd : Les accumulateurs qui équipent cet appareil contiennent du Cadmium et peuvent selon le Décret n° 2009-1139 du 22 septembre 2009 être nocifs pour l'environnement.
- Dans le cas d'un produit contenant au moins une batterie Ni-MH : Selon le Décret n° 2009-1139 du 22 septembre 2009, les accumulateurs Ni-MH ne sont pas concernés.

ROHS :

Produits répondant aux exigences du décret n° 2013-988 du 6 novembre 2013 (limitation de l'utilisation de certaines substances dangereuses dans les équipements électriques et électroniques.).

REACH :

KAUFEL® s'assure auprès de ses fournisseurs et sous-traitants que les matières et composants fournis ne contiennent pas de

substances soumises à autorisation. Les produits équipés d'au moins une batterie Ni-Cd, contiennent du Cadmium (substance dangereuse pour l'environnement) et du Nickel (pouvant être dangereux en cas de contact prolongé avec la peau).

DEEE :

Le recyclage des équipements électriques permet de préserver les ressources naturelles et d'éviter tout risque de pollution. A cette fin, ABB par sa marque KAUFEL® remplit ses obligations légales DECRET n°2014-928 du 19 août 2014 relatives à la fin de vie des systèmes de sécurité (alarmes incendies et éclairage de sécurité) qu'il met sur le marché en finançant la filière de recyclage dédiée aux DEEE Pro qui les reprend gratuitement.

(plus d'informations sur www.ecosystem.eco).



KAUFEL® en imprimant ce document sur papier 100% recyclable, contribue activement à la protection de l'environnement.

8. Garantie

Ce produit est garanti 1 an contre tout vice de fabrication, pièces et main d'oeuvre comprises lorsqu'il est utilisé dans des conditions normales d'installation et d'utilisation.

ABB France

Business Electrification
Produits et Systèmes Moyenne
et Basse Tension

206 Route de St Martin d'Ordon
89330 Piffonds

www.kaufel.fr

Contact Center ABB France

Tél : 0 810 020 000 (service 0,06€ /min. + prix d'appel)

E-mail : contact.center@fr.abb.com